

# Guide d'orientation

# 2021

# Après la 3<sup>ème</sup>



MINISTÈRE DE L'ÉDUCATION, DE  
LA MODERNISATION  
DE L'ADMINISTRATION  
en charge du numérique



DIRECTION GÉNÉRALE  
DE L'ÉDUCATION ET DES ENSEIGNEMENTS

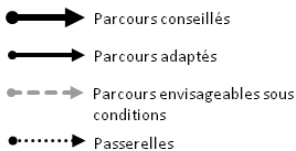


de Polynésie française

# Schéma des études après la 3<sup>e</sup>

(1) Le Bac général prépare à des études supérieures longues  
Des études supérieures courtes sont envisageables (BUT en particulier)  
Des enseignements de spécialité sont proposés (3 au choix en classe de première et 2 en classe de terminale)

(2) Le Bac technologique prépare à des études supérieures courtes  
Des études supérieures longues sont envisageables  
7 séries sont proposées (STM6, STI2D, STL, ST2S, STAV, STD2A, STHR, S2TMD)

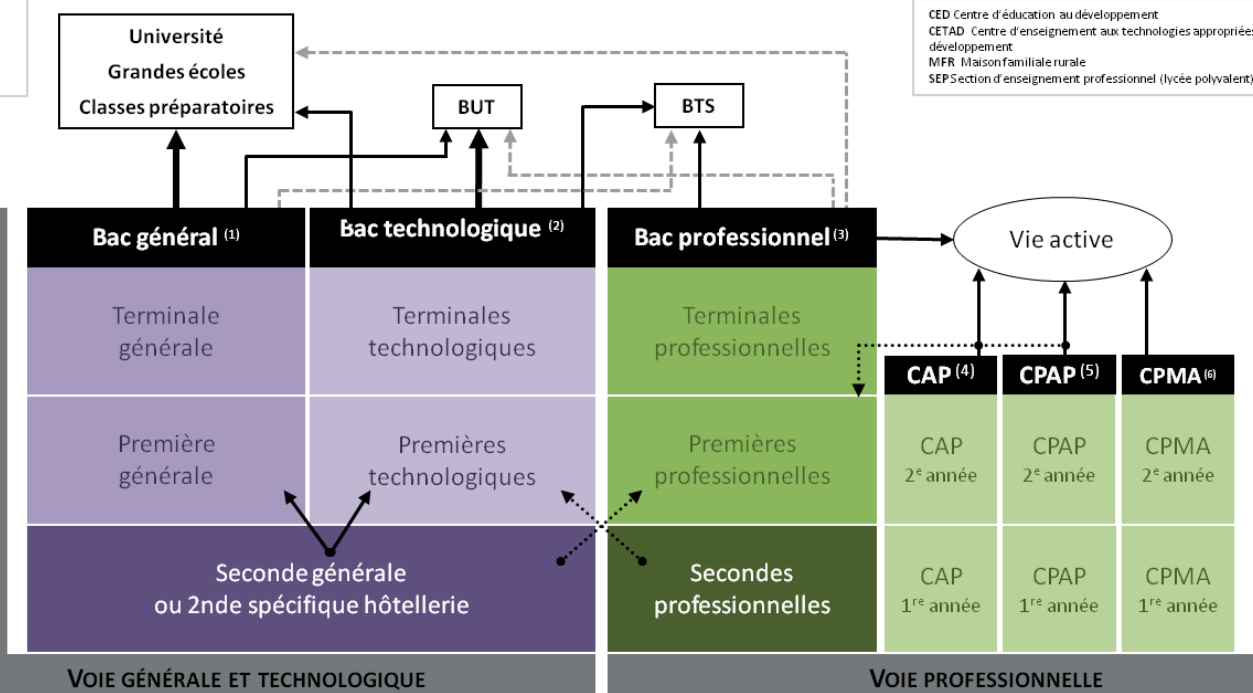


(3) Le Bac professionnel prépare à la vie active et à des études supérieures courtes en BTS  
Des études en DUT peuvent être envisageables sous réserve d'un excellent dossier  
Les licences universitaires ne sont pas conseillées  
44 spécialités du secteur de la production et du secteur des services sont proposées en Polynésie

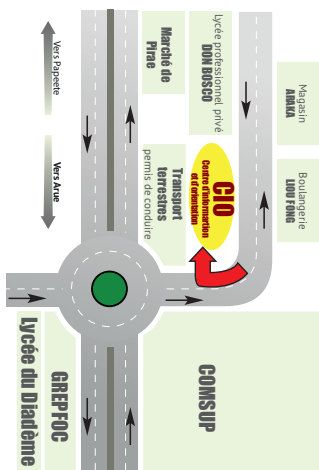
(4) (5) (6) Le CAP, le CPAP et le CPMA préparent à la vie active  
Une poursuite d'études en bac professionnel est envisageable à l'issue du CAP et du CPAP  
Le CPMA peut être poursuivi par un BPMA  
23 spécialités du secteur de la production et du secteur des services sont proposées en Polynésie

BUT Bachelier universitaire de technologie  
BTS Brevet de technicien supérieur

CED Centre d'éducation au développement  
CETAD Centre d'enseignement aux technologies appropriées au développement  
MFR Maison familiale rurale  
SEP Section d'enseignement professionnel (lycée polyvalent)



## 3e



Antenne de Raiatea au lycée d'Uthuroa  
Tél. 40 66 24 73 - Fax : 40 60 06 28

Antenne de Taravao au lycée de Taravao  
Tél. : 40 54 71 70 - Fax : 40 57 00 47

**Comment ?** Pour obtenir un rendez-vous ou toute information relative aux dates d'ouverture du C.I.O, s'adresser au secrétariat.  
Tél. : 40 50 87 40 - Fax : 40 50 87 41  
Email : direction@cio.education.pf

**Quand ?** Accueil du public tous les matins de 8h00 à 12h00 et l'après-midi de 13h00 à 16h00. Fermeture le vendredi après-midi. Une permanence est assurée pendant une partie des vacances scolaires.  
98716 Pirae.

**Centre d'information et d'orientation**  
Un service public gratuit



Ce guide est édité par la Direction Générale de l'Éducation et des Enseignements, à la demande de Madame la ministre de l'Éducation, de la modernisation de l'administration, en charge du numérique.

Il est destiné :

- aux élèves qui y trouveront l'offre de formation de la Polynésie française, la description des différentes voies d'orientation et les conditions d'inscription. Autant d'informations pour préparer leur entrée au lycée ;
- aux parents qui pourront ainsi mieux aider leurs enfants à construire leur parcours d'orientation et de formation ;
- aux équipes éducatives qui guideront les élèves pour s'approprier l'information et formuler des projets réalistes.

Toute l'équipe qui a participé à la réalisation de ce guide vous en souhaite une lecture riche et constructive !

**Réfléchissez !**  
**Informez-vous !**  
**Faites-vous aider...**

L'orientation que vous choisirez après la 3<sup>e</sup> vous engagera pour l'année suivante. Il est donc indispensable de multiplier vos démarches.

### SOMMAIRE

Calendrier et procédure	4
Orientation, affectation et inscription	4
<b>Voies générale et technologique</b>	
La classe de seconde	5
Répartition des enseignements et horaires	5
Contenu des enseignements	6
Description des différents diplômes	7
Focus sur le baccalauréat général	8-9
Focus sur les baccalauréats technologiques	8-9
Offre des lycées de Polynésie française	10-11
<b>Voie professionnelle</b>	
Objectifs des différents diplômes	12
Répartition des enseignements et horaires	12
Description des différentes spécialités professionnelles par grands domaines	13-22
Offre des lycées de Polynésie française	23-25
<b>Internats publics de Polynésie française</b>	
Plei et Wei	26
<b>Géolocalisation des établissements</b>	
	27

Retrouvez les brochures de l'Onisep au CIO et au CDI du collège et de nombreuses informations sur [www.onisep.fr](http://www.onisep.fr)



# Calendrier et procédure

## ORIENTATION, AFFECTATION ET INSCRIPTION

L'année de 3ème est un «palier d'orientation» dans la scolarité. Vous êtes amené à faire un choix : vous diriger vers la voie générale et technologique (2nde générale ou spécifique hôtelier(e)) ou vers la voie professionnelle (2nde professionnelle ou 1ère année de CAP/CPAP/CPMA). De votre réflexion personnelle sur votre poursuite d'études à l'inscription en lycée, plusieurs phases jalonnent cette année charnière.



### Dans le détail...

#### De janvier à février

**VOS INTENTIONS D'ORIENTATION PROVISOIRES**  
Vous indiquez vos intentions d'orientation provisoires sur le dossier d'orientation remis par le collège. Vous pouvez choisir :

- 2nde générale et technologique ou 2nde spécifique ;
- 2nde professionnelle (1ère année du bac pro en 3 ans) ;
- 1ère année de CAP/CPAP/CPMA ;

#### En mars

**L'AVIS PROVISOIRE DU CONSEIL DE CLASSE**  
Le conseil de classe formule un avis provisoire d'orientation sur la base de vos intentions d'orientation. Cet avis constitue la base d'un dialogue avec votre professeur principal et le psychologue chargé d'orientation du collège en vue d'un choix définitif. Il faut en effet discuter avec les professeurs qui indiqueront si vos intentions leur semblent réalisables et vous donneront des conseils.

#### En mai

**VOS VŒUX D'ORIENTATION DÉFINITIFS**  
Vous formulez vos vœux d'orientation définitifs en complétant le dossier d'orientation (formations et établissements souhaités).

#### En juin

**LA DÉCISION D'ORIENTATION ET L'AFFECTATION**  
Le conseil de classe formule une proposition d'orientation sur la base de vos vœux définitifs :

- si cette proposition est conforme à votre demande, elle devient alors décision d'orientation ;
- si cette proposition est différente, vous pouvez demander à rencontrer le chef d'établissement pour en rediscuter ;
- si à l'issue de votre entretien vous tombez d'accord, la solution trouvée devient décision d'orientation ;
- si à l'issue de cet entretien le désaccord persiste sur la décision, votre famille peut demander un recours (dans un délai de 3 jours suivant la décision) auprès de la commission d'appel qui décidera. Le collège vous informera des résultats de l'affectation et vous remettra un dossier d'inscription unique pour tous les établissements.

#### Avant votre départ en vacances

**L'INSCRIPTION !**  
Avec votre famille (ou un correspondant), vous devez vous inscrire sur place dans le lycée où vous avez été affecté, muni du dossier unique. Il est impératif que vous vous soyez inscrit avant de partir en vacances !  
Les parents des îles éloignées qui ne peuvent se déplacer doivent prendre contact avec le chef d'établissement pour réaliser l'inscription de leur enfant.

**ASA VOIR**  
C'est à vous et à votre famille que revient le choix des spécialités de la voie professionnelle. Toutefois, pour certaines formations, votre demande ne sera satisfaite que dans la limite des places disponibles.

# Voies générale et technologique

## LA CLASSE DE SECONDE : Répartition des enseignements et horaires

La classe de seconde est conçue pour permettre aux élèves de consolider leur maîtrise du socle commun de connaissances, de compétences et de culture afin de réussir la transition du collège au lycée. Elle les prépare à déterminer leur choix d'un parcours au sein du cycle terminal jusqu'au baccalauréat général ou technologique dans l'objectif d'une poursuite d'études supérieures réussie et, au-delà, de leur insertion professionnelle.

### Caractéristiques de la classe de seconde

**Un test de positionnement numérique à l'entrée en 2nde**  
Pour déterminer vos acquis et vos besoins en matière d'accompagnement personnalisé.

**Des enseignements de tronc commun**  
Pour vous permettre d'approfondir l'enseignement général de 3ème et vous familiariser avec les sciences économiques et sociale (SES) et les sciences numériques et technologie (SNT).

**Des enseignements optionnels**  
Pour vous donner l'occasion, si vous le souhaitez, de découvrir un nouvel enseignement général et/ou un nouvel enseignement technologique, au choix, au maximum.

**Des enseignements communs à tous les élèves**

Français.....	4h00
Histoire - Géographie.....	3h00
Langues vivantes A et B (LVA et LVB).....	5h30
Mathématiques.....	4h00
Physique-chimie.....	3h00
Sciences de la vie et de la Terre (SVT).....	1h30
Éducation physique et sportive (EPS).....	2h00
Enseignement moral et civique.....	0h30
Sciences économiques et sociales.....	1h30
Sciences numériques et technologie.....	1h30
<b>Horaire hebdomadaire total</b> .....	<b>26h30</b>

\* A ces 26h30 hebdomadaires d'enseignements communs s'ajoutent de l'accompagnement personnalisé (jusqu'à 2h00 hebdomadaires selon les besoins des élèves), dont une aide aux choix d'orientation (1h30 hebdomadaire), ainsi qu'une 10h00 annuelles de vie de classe pour un total d'environ 30h00 hebdomadaires au maximum.

**Deux enseignements optionnels maximum au choix**

<b>Un enseignement général au choix parmi</b>	
Langues et cultures de l'antiquité : latin ou grec <sup>(9)</sup> .....	3h00
Langue vivante C (espagnol, mandarin, taïtien, japonais).....	3h00
Arts (arts plastiques ou cinéma-audiovisuel ou danse ou histoire des arts ou musique ou théâtre).....	3h00
Éducation physique et sportive.....	3h00
<b>Un enseignement technologique au choix parmi</b>	
Management et gestion (MG).....	1h30
Sciences de l'ingénieur (SI).....	1h30
Sciences et laboratoire (SL).....	1h30
Création et innovation technologiques (CIT).....	1h30
Biotechnologies.....	1h30
Santé et social.....	1h30
Création et culture design.....	6h00
Culture et pratique de la danse ou musique ou théâtre.....	6h00
Atelier artistique.....	2h00

<sup>(9)</sup> Les enseignements optionnels de LCA latin et grec peuvent être choisis en plus des enseignements optionnels choisis par ailleurs.

**LE TEST DE POSITIONNEMENT**  
Il comprend 2 passages de 50 minutes chacune. Français : compréhension de l'oral, compréhension de l'écrit et compréhension du fonctionnement de la langue. Mathématiques : organisation et gestion des données, nombre et calcul, géométrie ou calcul littéral.

**L'ACCOMPAGNEMENT PERSONNALISÉ**  
L'accompagnement personnalisé en classe de seconde est destiné à améliorer les compétences scolaires de l'élève dans la maîtrise écrite et orale de la langue française et en mathématiques.

**L'AIDE A L'ORIENTATION**  
Chaque lycéen bénéficie d'une aide à l'orientation pour déterminer la voie de 1ère qui lui convient le mieux (générale ou technologique) et l'aider à choisir ses trois enseignements de spécialité (s'il envisage une 1ère générale) ou sa série (s'il envisage une 1ère technologique).

# Voies générale et technologique

## CONTENU DES ENSEIGNEMENTS

### Contenu des enseignements de tronc commun sciences économiques et sociales (SES) et sciences numériques et technologiques (SNT)

Sciences économiques et sociales	Sciences numériques et technologie
Découvrir les savoirs et méthodes spécifiques à la science économique et à la sociologie, à partir de quelques grandes problématiques contemporaines.	Appréhender les principaux concepts des sciences numériques et comprendre le poids croissant du numérique et les enjeux qui en découlent (Internet, Web, réseaux sociaux,...).

### Contenu des enseignements optionnels généraux

Langues et cultures de l'antiquité : latin ou grec (LCAJ) 3h00	Langues vivante C (LVC) 3h00
Explorer trois sujets d'étude : l'homme romain/grec, le monde romain/grec, les figures héroïques et mythologiques, pratiquer la lecture de textes issus d'œuvres intégrales.	Découvrir une langue nouvelle et une autre culture, acquérir les bases de la communication orale et écrite ainsi qu'un nouveau système graphique pour certaines langues.
Éducation physique et sportive (EPS) 3h00	Arts 3h00
Suivre une formation pratique, exigeante et rigoureuse dans le domaine des activités physiques, sportives et artistiques.	Arts plastiques, cinéma-audiovisuel, danse, histoire des arts, musique, théâtre... Ces enseignements reposent chacun sur une interaction et un équilibre entre pratiques artistiques et étude des œuvres.

**ATTENTION**  
Les enseignements optionnels généraux et technologiques de seconde sont donnés à titre informatif et vous seront précisés au moment de votre inscription en établissement.

### Contenu des enseignements optionnels technologiques

Management et gestion (MG) 1h30	Sciences de l'ingénieur (SI) 1h30	Sciences et laboratoire (SL) 1h30
Découvrir le management et les sciences de gestion pour suivre les pratiques des organisations par rapport à des enjeux fondamentaux de société, de cohésion sociale, de solidarité et de réalisation de projets.	Analyser comment des produits ou des systèmes complexes répondent à des besoins sociétaux à travers la question du développement durable, découvrir les objectifs et les méthodes de travail propres aux sciences de l'ingénieur.	Découvrir et pratiquer des activités scientifiques en laboratoire, apprendre à connaître et utiliser des méthodologies et des outils propres aux différentes disciplines scientifiques concernées.
Création et innovation technologiques (CIT) 1h30	Biotechnologie 1h30	Santé et social 1h30
Faire découvrir aux élèves le processus de conception de produits utilisant une démarche de création et pour appréhender l'impact de toute innovation technologique sur les évolutions sociales et environnementales.	Découvrir les protocoles expérimentaux, les procédés bio-industriels, aborder les questions de qualité et de sécurité biologiques, réfléchir aux biotechnologies dans la société actuelle.	Découvrir les liens entre la santé et le bien-être social, aborder la préservation de la santé de la population et de la protection sociale, explorer les métiers médicaux, paramédicaux et sociaux.
Création et culture et design 6h00	Culture et pratique de la danse ou de la musique ou du théâtre 6h00	Atelier artistique 2h00
Acquérir les bases du design, appréhender une démarche de conception fondée sur des approches de cultures et époques différentes.	Progresser vers une maîtrise technique et culturelle en chant, en danse, en musique, dans les domaines de la danse, de la musique ou du théâtre.	L'atelier artistique est un espace d'ouverture vivante sur le monde des arts et de la culture.

## DESCRIPTION DES DIFFÉRENTS DIPLÔMES

### FOCUS SUR LE BACCALAURÉAT GÉNÉRAL

Le programme du baccalauréat général vous donne une solide culture générale, de bonnes capacités d'expression écrite et des méthodes de travail utiles pour suivre des études supérieures longues. Au lieu de choisir une série de bac en fin de seconde, les élèves choisissent désormais 3 enseignements de spécialité en première, puis 2 enseignements de spécialité en terminale.

! Aucun enseignement optionnel n'est requis pour entrer en première générale

### Classes de première générale : Enseignement de tronc commun et enseignements de spécialité



### Classe de terminale générale : Enseignement de tronc commun et enseignements de spécialité



Voire professeur principal, ainsi que les psychologues du lycée vous aideront à choisir vos enseignements de spécialité en classes de première et de terminale en fonction de vos centres d'intérêts et de votre projet de poursuite d'études dans l'enseignement supérieur. Ils vous permettront de savoir quels sont les enseignements de spécialité à privilégier pour poursuivre dans n'importe quel domaine (arts, droit, commerce, management, communication, finances, environnement, ingénierie, enseignement...) et viser les différentes filières d'université, CPGE, BUT, écoles post-bac...

De nombreux sites Internet aident aussi chaque année les élèves à formuler leurs choix.

www.secondes-premiere2020-2021.fr



www.baccalaurat.fr



Enseignements optionnels :  
1 Enseignement latin ; Maths complémentaires (3h00) ; Maths expert (3h00) ; Sport et grand esprit du monde contemporain (3h00)  
\* Baccalauréat : Enseignement latin ; Langue vivante C (3h00) ; Langues et cultures de l'antiquité (3h00) ; EPS (3h00) ; Art (3h00)

# Voies générale et technologique

## DESCRIPTION DES DIFFÉRENTS DIPLOMES

### FOCUS SUR LES BACCALAUREATS TECHNOLOGIQUES

**Les baccalauréats technologiques sont organisés par grands domaines comme l'industrie, la santé, le social, la gestion... 8 séries de baccalauréats technologiques sont proposées dans les établissements de Polynésie française. Dans chacune de ces séries, les élèves suivent les 3 enseignements de spécialité propres à la classe de première et les 2 enseignements de spécialité propres à la classe terminale.**

**A** Aucun enseignement optionnel n'est requis pour entrer en première technologique

#### Bac Sciences et technologies de l'hôtellerie et de la restauration (STHR)

Les enseignements se répartissent en trois pôles : gestion hôtelière, restauration et services.

**Où ?** Lycée Hôtelier et du tourisme de Tahiti.

**Pour qui ?** Pour les élèves disponibles, motivés et résistants qui aiment se mettre au service des autres.

**Spécialités de première :** Enseignement scientifique alimentation-environnement + Sciences et technologies culinaires et des services + Economie-gestion hôtelière

**Spécialités de terminale :** Sciences et technologies culinaires et de services, enseignement scientifique alimentation-environnement + Economie-gestion hôtelière

**Poursuite d'études :** BTS management en hôtellerie-restauration, responsable d'hébergement, tourisme en 2 ans, Mentions complémentaires accueil-réception, sommelière en 1 an... Les écoles hôtelières privées proposent également des poursuites d'études intéressantes.

**Débouchés :** Restauration collective, hébergement, armée, agro-alimentaire...

#### LA CLASSE DE SECONDE SPECIFIQUE OPTION STHR

Une seconde spécifique option Bac technologique STHR en fin de 3ème prépare au Bac technologique correspondant.

Cette classe de 2nde est proposée par le lycée hôtelier et du tourisme de Tahiti.

#### Horaires hebdomadaires/Disciplines

Français	4h00	Economie et gestion hôtelière	2h00
Mathématiques	3h00	Sciences et technologies des services	4h00
Histoire Géographie	3h00	Sciences et technologies culinaires	4h00
LVA + LVB	3h00	Stage d'initiation ou d'application	
EPS	2h00	En milieu professionnel	4 semaines
Sciences	3h00	Accompagnement personnalisé	2h00
Enseignement moral et civique	0h30	Vie de classe	10h00 / an

#### Bac Sciences et techniques du théâtre, de la musique et de la danse (S2TMD)

**Où ?** Lycée Gauguin

**Pour qui ?** Les élèves musiciens, danseurs et comédiens qui souhaitent consacrer beaucoup de temps à leur passion et la valoriser dans leur parcours lycéen.

**Spécialités de première :** Economie, droit et environnement du spectacle vivant + Culture et sciences chorégraphiques ou musicales ou théâtrales + Pratique chorégraphique ou musicale ou théâtrale.

**Spécialités de terminale :** Culture et sciences chorégraphiques ou musicales, ou théâtrales + Pratique chorégraphique ou musicale ou théâtre.

**Poursuite d'études :** Les bacheliers S2TMD qui rêvent de devenir musiciens-interprètes, comédiens ou danseurs poursuivent principalement leurs études en conservatoire. Certains d'entre eux peuvent tenter le concours d'entrée au CNSMD (conservatoire national supérieur de musique et de danse) de Paris ou de Lyon, très sélectif.

**Débouchés :** Des débouchés existent dans les domaines de l'enseignement, de la gestion et de la médiation culturelle (gestionnaire de spectacles, administrateur de salle...) et du spectacle (pianiste, compositeur, chef d'orchestre, danseur, comédien...).

#### GLOSSAIRE

BTS : Brevet de technicien supérieur

BTSA : Brevet de technicien supérieur agricole

BUJ : Bachelier universitaire de technologie

CPGE : Classe préparatoire aux Grandes Ecoles

#### Bac Sciences et technologies de l'industrie et du développement durable (ST2D)

**Où ?** Lycées du Diadème et de Taarapu-Nui, collège-Lycée privé Pomare IV et Lycées privés A-M, Javouhey d'Uturoa et La Memrais

**Pour qui ?** Pour les élèves qui s'intéressent à l'industrie, à l'innovation technologique...

**Spécialités de première :** Innovation technologique + Ingénierie et développement durable + Physique chimie et mathématiques

**Spécialités de terminale :** Ingénierie, innovation et développement durable (avec, au choix, l'enseignement spécifique parmi : architecture et construction ; énergies et environnement ; innovation technologique et éco-conception ; systèmes d'information et numérique) + Physique chimie et mathématiques

**Poursuite d'études :** En BTS et BUJ, écoles d'ingénieurs, CPCE TSI (technologie et sciences industrielles) à l'université (licences STI)...  
**Débouchés :** Dans les secteurs de l'industrie, du développement durable...

#### Bac Sciences et technologies de laboratoire (STL)

**Où ?** Lycée Tiaunu Le Gayic (Paparā), collège-Lycée privé La Memrais.

**Pour qui ?** Pour les élèves qui aiment la biologie, les manipulations et les expérimentations en laboratoire.

**Spécialités de première :** Physique chimie et mathématiques + Biochimie biologie + biotechnologie ou SPCL (sciences physiques et chimiques en laboratoire).

**Spécialités de terminale :** Physique-chimie et mathématiques + Biochimie, biologie, biotechnologie ou sciences physiques et chimiques en laboratoire

**Poursuite d'études :** BTS et BUJ en biologie, chimie, physique, industries agroalimentaires, hygiène-environnement, mais aussi en CPCE TB (technologie et biologie), CPCE TPC (technologie et physique-chimie), écoles d'ingénieurs, écoles spécialisées, université.

**Débouchés :** Technicien de laboratoire, assistant ingénieur, manipulateur radio, qualitecien...

#### Bac Sciences et technologies de la santé et du social (ST2S)

**Où ?** Lycées du Diadème et de Taarapu-Nui, lycée privé Anne-Marie Javouhey d'Uturoa.

**Pour qui ?** Pour les élèves qui souhaitent évoluer dans les secteurs social et paramédical.

**Spécialités de première :** Physique chimie pour la santé + Biologie et physiopathologie humaines + Sciences et techniques sanitaires et sociales

**Spécialités de terminale :** Chimie, biologie et physiopathologie humaines + Sciences et techniques sanitaires et sociales

**Poursuite d'études :** Ecoles sociale et paramédicale, BTS esthétique-cosmétique, BTS hygiène-propreté-environnement, BTS économie sociale et familiale, BTS diététique, BUJ carrières sociales, BUJ génie biologique, éventuellement université...

**Débouchés :** Infirmier(ère), Educateur(trice) spécialisée ou de jeunes enfants, assistant(e) social...

#### Bac Sciences et technologies du management et de la gestion (STMG)

**Où ?** Lycées du Diadème, Gauguin, Tiaunu Le Gayic de Paparā, Taarapu-Nui de Taravao, des Iles-sous-le-vent (Uturoa), collège-Lycée privé La Memrais, lycée privé Raapoto, collège-Lycée privé Pomare IV.

**Pour qui ?** Pour les élèves intéressés par le commerce et le marketing, la gestion et la finance, les ressources humaines et la communication, le bureautique et l'informatique.

**Spécialités de première :** Sciences de gestion et numérique + Management + Droit et économie.

**Spécialités de terminale :** Management, sciences de gestion et numérique (avec, au choix, l'enseignement spécifique parmi : gestion et finance ; mercatique, ressources humaines ; communication ; système d'information et de gestion) + Droit et économie.

**Poursuite d'études :** BTS et BUJ des services, CPCE voie technologique, écoles supérieures de commerce et de management...  
**Débouchés :** Administration, comptabilité, commerce, transport, logistique...

#### Bac sciences et technologies de l'agronomie et du vivant (STAV)

**Où ?** Lycée agricole d'Opunohu à Moorea (STAV option technologies de la production agricole).

**Pour qui ?** Pour les élèves attirés par la nature, la biologie, l'écologie, l'agriculture, l'agroalimentaire...

**Spécialités de première :** Gestion des ressources et de l'alimentation + Territoires et sociétés + Technologie (module décliné en cinq domaines technologiques : aménagement, production, agrodéveloppement, services, transformation)

**Spécialités de terminale :** Gestion des ressources et de l'alimentation + Territoires et technologie (module décliné en cinq domaines technologiques : aménagement, production, agrodéveloppement, services, transformation)

**Poursuite d'études :** BTSA dans les domaines de l'agronomie, de l'aménagement paysager, de la conduite de l'entreprise agricole, de l'agriculture, de la gestion de l'eau. BUJ en Biologie, écoles d'ingénieur et écoles spécialisées.

**Débouchés :** Exploitant agricole, conseiller en chambre d'agriculture, concepteur paysagiste, technicien ou ingénieur forestier, contrôleur qualité ou commercial dans l'agroalimentaire, traitement de l'eau et des déchets dans l'environnement...

#### Sciences et technologies du design et des arts appliqués (STO2A)

**Où ?** Lycée privé Sammel Raapoto de Arue.

**Pour qui ?** Pour les élèves attirés par le design, la conception et la réalisation d'objets ou d'espaces.

**Spécialités de première :** Physique chimie + Outils et langages numériques + Design et métiers d'art

**Spécialités de terminale :** Analyse et méthodes de design + Conception et création en design et métier d'art

**Poursuite d'études :** Les bacheliers STO2A accèdent aux DMA (diplômes des métiers d'art) et DNMADE (diplôme national des métiers d'art et de design). Ils sont sélectionnés sur leurs résultats scolaires et des travaux artistiques joints au dossier.

**Débouchés :** Graphisme, stylisme, architecture intérieure, création industrielle, design d'objet, restauration d'art, cinéma d'animation...

# Voie générale et technologique

## OFFRE DES LYCEES DE POLYNÉSIE FRANÇAISE

**Dans quels lycées se trouvent les séries de baccalauréats et les enseignements qui vous intéressent ?**

Informations sur les internats en avant dernière page

**CLOSSAIRE**  
 STAV : Sciences et technologies de l'agronomie et du vivant  
 STRH : Sciences et technologies de l'hôtellerie et de la restauration  
 ST2DA : Sciences et technologies du design et des arts appliqués  
 ST2D : Sciences et technologies de l'industrie et du développement durable

STL : Sciences et technologie de laboratoire  
 STMG : Sciences et technologies du management et de la gestion  
 ST2S : Sciences et technologies de la santé et du social

Liste non exhaustive à confirmer lors de l'inscription pédagogique

Lycées Publics	Baccalauréats préparés	Enseignements optionnels généraux et technologiques de 2nde	Enseignements de spécialité du cycle terminal général
<b>Lycée polyvalent du Didème</b> 98276 Papeete Tél. : 40 54 26 00 - Fax : 40 42 06 21 Email : direction@lycpira.education.pf LVA : Anglais LVB : Espagnol / Mandarin / Tahitien LVC : Espagnol / Mandarin / Tahitien Section européenne Anglais-Histoire Section de langue orientale Mandarin-Matris INTERMAT*	Bac général Bac technologique •STMG (RHC, CF) •ST2D (AC, EE, MEC, SIN) •ST2S	Enseignements optionnels généraux -Langues et cultures de l'antiquité : latin -Langue vivante C (espagnol ou mandarin ou tahitien) -Arts (théâtre) -Éducation physique et sportive (futsal ou danse) Enseignements optionnels technologiques -Management et gestion (SI) -Sciences et technologies (CT) -Sciences et laboratoire (SL) -Santé et social	Enseignements de spécialité du cycle terminal général -Mathématiques -Physique-chimie -Numérique et sciences informatiques -Sciences de la vie et de la terre -Sciences économiques et sociales -Sciences de l'ingénieur -H-G, géopolitique et sciences politiques -Humains, littéraires et cultures étrangères -Langues, littéraires et cultures régionales (tahitien) -Arts (théâtre)
<b>Lycée Paul Gauguin</b> 98273 Papeete Tél. : 40 54 00 54 - Fax : 40 54 00 64 Email : direction@lypgra.ensec.edu.pf LVA : Anglais LVB : Espagnol / Mandarin / Tahitien LVC : Mandarin / Tahitien DNL Anglais - Histoire-Géographie INTERMAT*	Bac général Bac technologique •STMG (RHC, CF) •ST2D (AC, EE) •ST2MD	Enseignements optionnels généraux -Langues et cultures de l'antiquité : latin ou grec -Langue vivante C (mandarin ou tahitien) -Arts (arts plastiques ou cinéma-audiovisuel) ou -Éducation physique et sportive Enseignements optionnels technologiques -Management et gestion (SI) -Sciences et technologies (CT) -Culture et pratique de la danse ou musique ou théâtre	Enseignements optionnels généraux -Mathématiques -Physique-chimie -Numérique et sciences informatiques -Sciences de la vie et de la terre -Sciences économiques et sociales -H-G, géopolitique et sciences politiques -Humains, littéraires et cultures étrangères -Langues, littéraires et cultures régionales (arts audiovisuel)
<b>Lycée Hôtelier et du tourisme de Tahiti</b> 98270 Papeete Tél. : 40 50 45 50 Email : direction@lyhote.ensec.edu.pf LVA : Anglais - LVB : Espagnol (y compris pour les élèves ayant eu LV2 tahitien au collège) - LVC : Mandarin / Tahitien Section européenne - INTERMAT*	Bac technologique • STRH	Enseignements optionnels généraux -Langue vivante C (mandarin ou tahitien)	Enseignements optionnels généraux -Mathématiques -Sciences de la vie et de la terre -Sciences économiques et sociales -H-G, géopolitique et sciences politiques -Humains, littéraires et cultures étrangères -Langues, littéraires et cultures régionales (tahitien) -Numérique et sciences informatiques -Sciences de l'ingénieur
<b>Lycée polyvalent Tuiamu Le Cayic</b> 98272 Papeete Tél. : 40 54 76 50 - Fax : 40 54 76 54 Email : direction@lyppla.education.pf LVA : Anglais LVB : Espagnol / Tahitien LVC : Tahitien / Espagnol Section européenne Espagnol-Histoire Section sportive Surf Sport INTERMAT*	Bac général Bac technologique •STMG (RHC, CF) •STL (SPCL) •STL2D (AC, EE) •ST2S	Enseignements optionnels généraux -Langues et cultures de l'antiquité : latin -Langue vivante C (espagnol ou tahitien) -Arts (arts plastiques, cinéma-audiovisuel ou théâtre) Enseignements optionnels technologiques -Sciences et technologies (CT) -Création et innovations technologiques (CI) -Santé et social -Atelier artistique	Enseignements optionnels généraux -Langues et cultures de l'antiquité : latin -Langue vivante C (tahitien) -Éducation physique et sportive Enseignements optionnels technologiques -Management et gestion (SI) -Sciences et technologies (CT) -Création et innovations technologiques (CI) -Santé et social -Atelier artistique
<b>Lycée polyvalent de Taiarapu-Nui</b> 98279 Papeete Tél. : 40 54 71 71 - Fax : 40 57 00 47 Email : direction@lyctaransa.educ.pf LVA : Anglais LVB : Espagnol / Tahitien LVC : Espagnol / Tahitien INTERMAT*	Bac général Bac technologique •STMG (RHC, CF) •STL2D (AC, EE) •ST2S	Enseignements optionnels généraux -Langues et cultures de l'antiquité : latin -Langue vivante C (tahitien) -Éducation physique et sportive Enseignements optionnels technologiques -Management et gestion (SI) -Sciences et technologies (CT) -Santé et social -Atelier artistique	Enseignements optionnels généraux -Langues et cultures de l'antiquité : latin -Langue vivante C (tahitien) -Éducation physique et sportive Enseignements optionnels technologiques -Management et gestion (SI) -Sciences et technologies (CT) -Santé et social -Atelier artistique
<b>Lycée de l'île-sous-le-vent</b> 98275 Urua Papeete Tél. : 40 60 06 30 - Fax : 40 60 06 28 Email : direction@lycitur.ensec.edu.pf LVA : Anglais LVB : Espagnol / Tahitien LVC : Tahitien INTERMAT*	Bac général Bac technologique •STMG (RHC, CF) •ST2D (AC, EE) •ST2S	Enseignements optionnels généraux -Langues et cultures de l'antiquité : latin -Langue vivante C (tahitien) -Éducation physique et sportive	Enseignements optionnels généraux -Langues et cultures de l'antiquité : latin -Langue vivante C (tahitien) -Éducation physique et sportive
<b>Lycée polyvalent Hitiaa no Vaeanu de Raiatea</b> BP 81, Raiatea Tél. : 40 60 57 00 - Fax : 40 67 78 30 Email : direction@lycraon.education.pf LVA : Anglais LVB : Espagnol / Tahitien	Bac général	Enseignements optionnels généraux -Arts (arts plastiques) -Éducation physique et sportive Enseignements optionnels technologiques -Sciences et laboratoire (SL)	Enseignements optionnels généraux -Arts (arts plastiques) -Éducation physique et sportive Enseignements optionnels technologiques -Sciences et laboratoire (SL)

<b>Lycée Agricole d'Opunohu</b> 98276 Papeete Moorea Tél. : 40 56 11 34 - Fax : 40 56 07 78 Email : direction@lycaon.education.pf LVA : Anglais LVB : Espagnol INTERMAT*	Bac technologique •STAV	Enseignements optionnels généraux -Langue vivante C (tahitien) Enseignements optionnels technologiques -Arts (arts plastiques) (Vo 2)	Enseignements optionnels généraux et technologiques de 2nde	Enseignements de spécialité du cycle terminal général
<b>Collège de Huahine</b> 98231 Fare Tél. : 40 60 67 20 - Fax : 40 68 89 22 Email : direction@lycuhua.ensec.edu.pf LVA : Anglais LVB : Espagnol / Tahitien - INTERMAT*	Établissement proposant uniquement la classe de seconde	Enseignements optionnels généraux -Arts (arts plastiques) -Éducation physique et sportive Enseignements optionnels technologiques -Création et innovations technologiques (CI) -Sciences de l'ingénieur		
<b>Collège Te Tau Vae la</b> 98242 Tahara Nuku hua (Iles Marquises) Tél. : 40 92 03 83 - Fax : 40 92 07 98 Email : direction@tetau.ensec.edu.pf LVA : Anglais - LVB : Espagnol - LVC : Espagnol - INTERMAT*	Établissement proposant uniquement la classe de seconde	Enseignements optionnels généraux -Arts (arts plastiques) -Éducation physique et sportive Enseignements optionnels technologiques -Création et innovations technologiques (CI) -Sciences de l'ingénieur		
<b>Lycées privés sous contrat</b>	Baccalauréats préparés	Enseignements optionnels généraux et technologiques de 2nde		
<b>Collège - Lycée la Menais</b> 98273 Papeete Tél. : 40 27 14 00 - Fax : 40 50 54 09 Email : dire@labecim.odec.pf LVA : Anglais LVB : Espagnol / japonais / Mandarin / Tahitien Section européenne Anglais-Matris ou Anglais-Histoire Foyer d'hébergement à proximité	Bac général Bac technologique •STMG •ST2D •STL	Enseignements optionnels généraux -Langue vivante C (espagnol ou mandarin ou tahitien) -Arts (arts plastiques) -Éducation physique et sportive Enseignements optionnels technologiques -Management et gestion (SI) -Sciences et technologies (CT) -Sciences de l'ingénieur -Biotechnologies	Enseignements optionnels généraux -Langue vivante C (espagnol ou mandarin ou tahitien) -Arts (arts plastiques) -Éducation physique et sportive Enseignements optionnels technologiques -Management et gestion (SI) -Sciences et technologies (CT) -Sciences de l'ingénieur -Biotechnologies	Enseignements de spécialité du cycle terminal général
<b>Lycée Samuel Raapoto</b> 98270 Papeete Tél. : 40 50 92 150 - Fax : 40 58 47 83 Email : email : dir@rs@qpm.edu.pf LVA : Anglais LVB : Espagnol / Mandarin / Tahitien PAS D'INTERMAT*	Bac général Bac technologique •STMG •ST2DA	Enseignements optionnels généraux -Langue vivante C (espagnol ou mandarin ou tahitien) -Arts (arts plastiques) -Éducation physique et sportive Enseignements optionnels technologiques -Création et innovations technologiques (CI) -Santé et social	Enseignements optionnels généraux -Langue vivante C (espagnol ou mandarin ou tahitien) -Arts (arts plastiques ou musique)	Enseignements de spécialité du cycle terminal général
<b>Lycée St Joseph Punaauia</b> 98277 Papeete Tél. : 40 54 13 10 - Fax : 40 42 88 27 Email : dire@stjoseph.odec.pf LVA : Anglais LVB : Espagnol / Tahitien Foyer d'hébergement à proximité	Bac général Bac technologique •ST2D	Enseignements optionnels généraux -Langue vivante C (espagnol ou mandarin ou tahitien) -Arts (arts plastiques ou musique)	Enseignements optionnels généraux -Langue vivante C (espagnol ou mandarin ou tahitien) -Arts (arts plastiques ou musique)	Enseignements de spécialité du cycle terminal général
<b>Lycée Anne-Marie Pomaare IV</b> 98273 Papeete Tél. : 40 50 47 90 / Fax : 40 45 26 95 Email : dirpom@qpm.edu.pf LVA : Anglais LVB : Espagnol / Tahitien PAS D'INTERMAT*	Bac général Bac technologique •STMG •ST2D	Enseignements optionnels généraux -Langue vivante C (mandarin ou tahitien) -Arts (arts plastiques ou musique)	Enseignements optionnels généraux -Langue vivante C (mandarin ou tahitien) -Arts (arts plastiques ou musique)	Enseignements de spécialité du cycle terminal général
<b>Collège - Lycée Pomaare IV</b> 98273 Papeete Tél. : 40 50 47 90 / Fax : 40 45 26 95 Email : dirpom@qpm.edu.pf LVA : Anglais LVB : Espagnol / Tahitien Section européenne Anglais-Histoire Foyer d'hébergement à proximité	Bac général Bac technologique •STMG •ST2D	Enseignements optionnels généraux -Langue vivante C (mandarin ou tahitien) -Arts (arts plastiques) -Éducation physique et sportive Enseignements optionnels technologiques -Management et gestion (SI) -Sciences et technologies (CT) -Santé et social	Enseignements optionnels généraux -Langue vivante C (mandarin ou tahitien) -Arts (arts plastiques) -Éducation physique et sportive Enseignements optionnels technologiques -Management et gestion (SI) -Sciences et technologies (CT) -Santé et social	Enseignements de spécialité du cycle terminal général
<b>Lycée Anne-Marie Pomaare IV</b> 98273 Urua RAATEA Tél. : 40 60 06 06 - Fax : 40 66 11 52 Email : dire@ab@omlu.odec.pf LVA : Espagnol / Tahitien LVB : Espagnol / Tahitien Section européenne Anglais-Histoire Foyer d'hébergement à proximité	Bac technologique •ST2D •ST2S	Enseignements optionnels généraux -Éducation physique et sportive Enseignements optionnels technologiques -Santé et social -Sciences de l'ingénieur	Enseignements optionnels généraux -Éducation physique et sportive Enseignements optionnels technologiques -Santé et social -Sciences de l'ingénieur	Enseignements de spécialité du cycle terminal général
<b>Collège Sainte-Anne</b> 98241 Atoua - Hiva ou (Ardi-pet-des-Marquises) Tél. : 40 91 70 05 - Fax : 40 92 75 81 Email : dire@ab@esa.ddec.edu.pf	Établissement proposant uniquement la classe de seconde	Enseignements optionnels généraux -Éducation physique et sportive Enseignements optionnels technologiques -Atelier artistique	Enseignements optionnels généraux -Éducation physique et sportive Enseignements optionnels technologiques -Atelier artistique	Enseignements de spécialité du cycle terminal général

# Voie professionnelle

## DIPLOMES, REPARTITION DES ENSEIGNEMENTS, HORAIRES

Certains élèves sont plus attirés par des enseignements concrets, des travaux pratiques en atelier, des projets à réaliser en équipe, des stages en entreprise. Au lycée professionnel ou dans les sections d'enseignement professionnel des lycées polyvalents, ils pourront préparer un bac pro en 3 ans, un CAP, un CPAP ou un CPMA en 2 ans.

### Comment distinguer ces différents diplômes ?

#### Le baccalauréat professionnel

Le bac pro offre une qualification reconnue sur le marché de l'emploi et répond à la demande des entreprises de la production et des services. Il permet d'accéder rapidement au monde du travail mais aussi de continuer ses études dans l'enseignement supérieur, principalement en BTS.

#### Le certificat d'aptitude professionnelle

Le CAP garantit à ses titulaires d'être opérationnels dans les métiers correspondant à la spécialité qu'ils auront choisie. Plus de la moitié des titulaires d'un CAP privilégient l'accès à l'emploi. Des poursuites d'études sont néanmoins possibles, particulièrement en bac pro.

#### Le certificat polyvalent d'aptitude professionnelle

Le CPAP donne un niveau de qualification identique au CAP. Sa formation polyvalente est adaptée à l'emploi sur le territoire polyvésien, particulièrement dans les des archipels éloignés de l'ahiti.

#### Le certificat polyvalent des métiers d'arts

Le CPMA offre le même niveau de qualification qu'un CAP ou un CPAP. Ce diplôme favorise la qualification des professionnels dans le domaine de l'artisanat et de l'artisanat d'art en Polynésie française. Il peut être poursuivi par un BPMA (brevet professionnel des métiers d'art).

### Caractéristiques communes à la première année de CAP et à la seconde professionnelle

#### Un test de positionnement à l'entrée

Pour déterminer vos acquis et vos besoins en termes d'accompagnement personnalisé.

#### Un accompagnement personnalisé

Pour vous aider à progresser en français et en mathématiques.

#### Une préparation à l'orientation

Pour vous accompagner dans vos choix de poursuite d'études ou d'insertion professionnelle.

### A la rentrée 2021, 11 familles de métiers sont proposées en seconde professionnelle :

- ▶ Métiers du bois (pages 14)
- ▶ Métiers de la construction durable, du bâtiment et des travaux publics (pages 14 et 15)
- ▶ Métiers des études et de la mobilisation numérique du bâtiment (pages 14 et 15)
- ▶ Métiers de la gestion administrative, du transport et de la logistique (page 16)
- ▶ Métiers de la relation client (page 16)
- ▶ Métiers de l'alimentation (page 18)
- ▶ Métiers de l'hôtellerie restauration (page 19)
- ▶ Métiers de la maintenance (pages 20)
- ▶ Métiers du numérique et de la transition énergétique (pages 20)
- ▶ Métiers de la réalisation de produits mécaniques (pages 20)
- ▶ Métiers de la beauté et du bien-être (page 22)

**A** Les élèves de moins de 15 ans ne pourront pas travailler sur des machines dangereuses.

### 1ère année de CAP

<b>Enseignements professionnels</b> .....	<b>19h30</b>
Enseignement professionnel.....	12h00
Enseignement professionnel et français en co-intervention.....	1h00
Enseignement professionnel et maths en co-intervention.....	1h30
Enseignement professionnel et maths en co-intervention.....	1h30
Réalisation d'un chef d'œuvre.....	3h00
Prévention-santé-environnement.....	1h30
<b>Enseignements généraux</b> .....	<b>8h30</b>
Français, Histoire - Géographie.....	1h30
Enseignement moral et civique.....	0h30
Mathématiques - Sciences.....	1h30
Langue vivante.....	1h30
Arts appliqués et culture artistique.....	1h00
Education physique et sportive (EPS).....	2h30
<b>Horaires hebdomadaires totaux</b> .....	<b>28h00 environ*</b>
<b>+ Périodes de formation en milieu professionnel (PMPO)</b> .....	<b>6 à 7 semaines sur l'année</b>

\*Les horaires réglementaires annuels convertis en horaires hebdomadaires sont donnés à titre indicatif, ils peuvent varier d'un établissement et d'une année à l'autre.

### 2nde professionnelle (1ère année du bac pro)

<b>Enseignements professionnels</b> .....	<b>16h00</b>
Enseignement professionnel.....	12h00
Enseignement professionnel et français en co-intervention.....	1h00
Enseignement professionnel et maths en co-intervention.....	1h00
Prévention-santé-environnement.....	1h00
Economie-gestion ou économie-droit (1).....	1h00
<b>Enseignements généraux</b> .....	<b>12h30</b>
Français, Histoire - Géographie et enseignement moral et civique.....	4h00
Mathématiques.....	1h30
Langue vivante A.....	2h00
Sciences ou langue vivante B (1).....	1h30
Arts appliqués et culture artistique.....	1h00
Education physique et sportive (EPS).....	2h30
<b>Consolidation, accompagnement personnalisé et préparation à l'orientation</b> .....	<b>3h30 environ*</b>
<b>+ Périodes de formation en milieu professionnel (PMPO)</b> .....	<b>4 à 6 semaines sur l'année</b>
(1)Selon la spécialité choisie.....	

**A** Les élèves entrant en 2de professionnelle ne choisissent leur spécialité de Bac Pro qu'en 1ère.

### LA RÉALISATION DU CHEF D'ŒUVRE

En CAP (des la première année) et en Bac Pro (des la classe de première), la réalisation du chef d'œuvre correspond à l'aboutissement d'un projet visant à faire intervenir plusieurs disciplines pour développer votre inventivité et votre créativité.

# Voie professionnelle

## DESCRIPTION DES DIFFÉRENTS SPÉCIALITÉS

### FOCUS SUR LES BAC PRO, CAP, CPAP ET CPMA

**Avec 44 spécialités de bac pro, 23 spécialités de CAP/GAP, 4 spécialités de CPAP et 2 spécialités de CPMA, les établissements territoriaux d'enseignement public et privé proposent plus de 70 diplômes professionnels dans les domaines les plus variés : les arts, le bâtiment et les travaux publics, le commerce, le transport et la logistique, la sécurité, la gestion, l'environnement et l'agriculture, l'hôtellerie et le tourisme, l'industrie ou encore la santé et le social...**



#### ARTS

**Arts et techniques artisanales, infographie, multimédia**  
*Vous êtes sensible et créatif, plutôt habile de vos mains, vous avez le sens de l'observation des formes et des couleurs, de l'imagination, un goût prononcé pour l'esthétisme. Ces diplômes méritent votre attention...*

#### Bac pro Artisanat et métiers d'art option communication visuelle plurimédia (spécialité hors famille)

*LP privé Don Bosco de Piate*

Le titulaire de ce bac professionnel travaille dans les secteurs de la publicité, de l'édition, de la presse et du multimédia en agence, en studio ou en free-lance. Il maîtrise les techniques de mise en page d'un document, d'illustrations 2D/3D, d'animations multimedia et de graphisme Web. Il réalise des maquettes sur les instructions des concepteurs-créateurs.

#### Bac pro Métiers de la mode - vêtements (spécialité hors famille)

*LP de Foa*

L'agent technique d'atelier ou de bureau détend des industries de l'habillement est en charge de la réalisation des prototypes. Il intervient tout au long de la chaîne de fabrication du vêtement : définition, industrialisation, réalisation, assemblage et contrôle des éléments constituant le vêtement. En phase de conception, il travaille en collaboration avec le modéliste. En phase d'industrialisation, il élabore les différentes tailles du vêtement à partir d'un logiciel de PAO et procède à la coupe. Il participe au contrôle qualité des produits.

#### CAP Métiers de la mode - vêtement filou

*LP de Foa*

Le titulaire de ce CAP est un opérateur intervenant dans la fabrication des produits textiles (coupe, assemblage, repassage, finition). Il découpe les patrons et les plans de coupe pour la réalisation d'un vêtement. Il organise son poste de travail pour le pliage ou la finition. Il travaille selon la technique du «flou» afin de réaliser des vêtements souples et déstructurés, par opposition à la réalisation tailleur. Il exerce dans des grandes entreprises, des PME ou des entreprises artisanales. Il entretient le matériel et participe au contrôle qualité.

#### CAP Art et techniques de la bijouterie-joaillerie

*LP privé St-Joseph de Punaauia*

Le titulaire de ce diplôme est capable d'exécuter en totalité un bijou, en métal précieux ou non. Il sait également transformer, réparer ou restaurer les pièces qui lui sont confiées. Il travaille sous l'autorité d'un responsable d'atelier dans une entreprise artisanale ou une PME. À partir des consignes qu'il a reçues, il exécute, selon l'option choisie, un assemblage, un sertissage, un polissage ou une finition. Il peut également participer à des travaux de petite restauration.

#### CPMA options A sculpture, option B gravure

*Option A sculpture : CEMAD de Taihoa (archipel des marquisées)*

*Option B gravure sur ivoire : CETAD de Rangiroa, CED Saint-Raphaël de Rikitea (archipel des Gambiers)*

Le certificat polyvalésien des métiers d'art comprend quatre options. Il s'agit d'un diplôme qualifiant de niveau V, comme le CAP. Il permet d'exercer la profession de maître-artisan dans les domaines de la gravure et de la sculpture, en atelier de fabrication artisanale ou industrielle.

\* Le CED Saint-Raphaël de Rikitea propose, après le CPMA, un BPMA option B gravure.



### BÂTIMENT - TRAVAUX PUBLICS

Vous aimez les activités d'installation, de construction et de finition, travailler les matériaux, les ciment, bétons et mortiers, le plâtre, le bois, les métaux, la peinture... Vous aimez vous servir d'outils, vous avez le sens pratique et vous êtes résistants. Les diplômés liés aux métiers du bâtiment devraient vous intéresser...

#### **2nde professionnelle famille métiers de la construction durable du bâtiment et des travaux publics**

*LYCÉE POLYVALENT TALAPAPU-NUI DE TARAVAO, LP DE FOA'A, LP D'UTUROA, LP PÎNÉ ST-JOSEPH DE PINAOUA, LP PÎNÉ TUREAO A VAHIO D'UTUROA*

- ▶ **Tère et terminale Bac pro Aménagement et finition du bâtiment**  
LP de Foa'a, SEP du lycée polyvalent Talapapu-Nui, LP Pîné St-Joseph
- Le titulaire de ce bac pro intervient sur des chantiers, dans le cadre de travaux neufs ou de rénovation de bâtiments, pour la mise en œuvre de différents ouvrages de partition intérieure des locaux (cloisons, plâtré), la pose de revêtements (murs, sols) et l'application de produits de finition à l'extérieur et à l'intérieur (plâtre, peinture...). Ses fonctions portent sur la réalisation et la conduite des travaux.
- ▶ **Tère et terminale Bac pro Technicien du bâtiment : organisation et réalisation du gros œuvre (TROB)**  
LP de Foa'a, SEP du lycée polyvalent Talapapu-Nui, LP Pîné Tureao A Vahio
- Le titulaire de ce diplôme réalise, à partir de directives, sur des chantiers de construction neuve, de rénovation ou de réhabilitation, l'ensemble des travaux de gros œuvre dans les secteurs suivants : construction de maisons individuelles, de bâtiments divers, d'ouvrages d'art, travaux de maçonnerie générale, fabrication de maçonnerie en béton pour la construction, démontage et entretien.
- ▶ **Tère et terminale Bac pro Ouvrage du bâtiment : Métrerie**  
LP d'Uturoa
- Le titulaire de ce bac pro fabrique et met en œuvre différents assembles : des structures de bâtiment (charpente, ossature), des parties de l'enveloppe du bâtiment (fenêtres, portes, parties de façade ou de toiture), des ouvrages de distribution et de protection (cloisons, passerelles, clôtures, garde-corps). Il intervient en atelier et sur chantier, dans le cadre de travaux de construction neuve, de réhabilitation ou d'entretien.

#### **2nde professionnelle famille métiers des études et de la modélisation numérique du bâtiment**

*SEP des lycées polyvalents du Diadème et Talapapu-Nui*

- ▶ **Tère et terminale Bac pro Technicien géomètre - topographe (TGT)**  
SEP du lycée polyvalent du Diadème
- Le titulaire de ce diplôme peut être recruté par un cabinet ou une entreprise de géomètre expert foncier, une société de topographie ou une entreprise du secteur de la construction. Il est amené à participer à l'ensemble des activités du géomètre : la topographie (plans descriptifs du terrain), le foncier (limites des biens fonciers), les techniques immobilières (documents permettant la mise en copropriété des immeubles), l'urbanisme, le paysage et l'aménagement. Il peut travailler aussi bien en extérieur sur le terrain, à l'aide d'un matériel de haute technicité, qu'en intérieur, avec des logiciels professionnels dédiés au calcul et au dessin assisté par ordinateur.
- ▶ **Tère et terminale Bac pro Technicien d'études du bâtiment option A études et économie (TBE2)**  
SEP des lycées polyvalents du Diadème et Talapapu-Nui
- Le titulaire de ce bac pro est un professionnel qualifié connaissant les matériaux, les techniques de construction et leurs coûts. Il participe à l'élaboration de dossiers, d'étude de construction, exploite les notes de calcul, prépare les dessins d'exécution. Il planifie les opérations de chantier, met au point les méthodes et les procédés de fabrication. En tant que responsable du chantier, il prépare le travail, détermine les besoins en personnel et en matériel, décompose, l'ouvrage en ouvrages élémentaires, décrit les travaux, répartit les tâches et suit le travail.
- ▶ **Tère et terminale Bac pro Technicien d'études du bâtiment option B assistant en architecture (TBE2A)**  
SEP du lycée polyvalent Talapapu-Nui
- Le titulaire de ce bac pro intervient dans trois domaines sous contrôle de sa hiérarchie : les travaux d'architecture, les études techniques et/ou administratives ainsi que les suivis des travaux complexes ne nécessitant pas d'engagements importants de la maîtrise d'ouvrages. Après avoir fait les relevés et la description d'ouvrages pour le projet, études, il réalise les esquisses, les maquettes et les perspectives. Pour cela, il utilise les techniques et logiciels graphiques de CAO, DAO et traitement d'images.

#### **2nde professionnelle famille métiers du Bois**

*LP PÎNÉ ST-JOSEPH DE PINAOUA, SEP DU LYCÉE PÎNÉ DU SACRÉ-CŒUR DE TARAVAO, LP DE FOA'A ET D'UTUROA*

- ▶ **Tère et terminale Bac pro Technicien menuisier agencieur**  
LP de Foa'a et d'Uturoa
- Le titulaire de ce bac pro intervient en atelier et sur chantier pour fabriquer et mettre en œuvre différents ouvrages de menuiserie extérieure et intérieure ainsi que des aménagements de pièces, bureaux, cuisines, salles de bains, magasins, salles d'exposition, lieux de réunion... Il prépare le processus de réalisation d'un ouvrage à partir du dossier architectural, des concepts et normes de la menuiserie et de l'agencement et des contraintes de l'entreprise.
- ▶ **Tère et terminale Bac pro réalisation d'agencement**  
LP PÎNÉ ST-JOSEPH DE PINAOUA
- Le titulaire de ce bac pro est un technicien de l'agencement. Il intervient en bureau d'études pour participer à la conception technique du projet. Sur un chantier, il organise la mise en œuvre d'ouvrages extérieurs et intérieurs, des dommages architecturaux et décoratifs du projet. Au sein de l'entreprise, en bureau d'études, en atelier et sur site, il participe à la finalisation de l'étude esthétique et à la définition du projet. Il prépare la réalisation technique multimatériaux à partir du cahier des charges architectural.
- ▶ **Tère et terminale Bac pro Technicien constructeur bois**  
SEP du lycée pîné du Sacré-Cœur de Taravao
- Le titulaire de ce bac pro intervient en atelier et sur chantier pour fabriquer et mettre en œuvre des ouvrages de structure, d'ossature et de charpente en bois ou en matériaux dérivés du bois. Son activité consiste à préparer le processus de réalisation d'un ouvrage à partir du dossier architectural, des concepts et des normes de la construction bois et des contraintes de l'entreprise. Il réalise les ouvrages selon les techniques et procédés courants de préfabrication et de mise en œuvre de la charpente et de la construction bois.



Le lycée Tuamau Le Gaiye de Papanara

#### **CAP Carr eleur mosaïste**

*SEP du lycée polyvalent Talapapu-Nui*

Le carrelier mosaïste réalise le revêtement des sols et des murs aussi bien à l'intérieur (cuisines, salles de bains...) qu'à l'extérieur (facades, terrasses...). Hormis la préparation (découpe des carreaux) et la pose de carrelage, il effectue des petits travaux de maçonnerie pour la préparation du support sur lequel sera posé le revêtement : pose d'une chape, construction d'un mur. Pour finir, il vérifie l'alignement, le niveau, la qualité des coupes.

#### **CAP Electricien**

*LP Mahina, SEP des lycées polyvalents du Diadème et Tuimua Le Gaiye*

Le titulaire de ce CAP intervient en tant qu'électricien dans les secteurs du transport, de la distribution, des équipements et installations électriques. Il installe, met en service, entretient et répare des ouvrages électriques, principalement en basse tension. Il intervient, sous la responsabilité d'un chargé de travaux, sur les installations de logements individuels et collectifs, de bâtiments industriels, d'immeubles de bureaux, de réseaux de distribution.

#### **CAP Installateur en froid et conditionnement d'air**

*LP de Mahina, LP d'Uturoa (CAP présente également en page 21)*

L'installateur en froid et conditionnement d'air est chargé de l'installation et de la maintenance d'équipements frigorifiques et de climatisation. Il prépare les chantiers (lecture de plans, choix des outillages et des méthodes d'intervention), met en place des équipements (compresseurs, générateurs, évaporateurs, matériels de régulation...), pose des réseaux hydrauliques, frigorifiques et électriques, fixe des accessoires (obinettes, clapets, filtres, électrovannes...), raccorde des circuits aux différents appareils.

#### **CAP Monteur en installations sanitaires (MIS)**

*LP de Mahina*

Le titulaire de ce diplôme exerce des activités de plomberie (intervention sur des compteurs d'eau, installation de salles de bains, de piscines...) dans une grande entreprise ou chez un artisan. Il effectue des opérations de raccordement de canalisations du réseau d'eau à différents appareils sanitaires, systèmes industriels, installations privées... Il peut également réaliser des travaux de remise en état (réparation de robinets, résolution de problèmes de fuite d'eau, remplacement d'appareils...) liés à l'usure normale ou à la vétusté.

#### **CAP Maçon**

*LP de Foa'a, SEP du lycée pîné du Sacré-Cœur de Taravao*

Le titulaire de ce diplôme exerce des activités de maçonnerie dans une entreprise de bâtiment, et principalement dans le domaine du gros œuvre. Il réalise des éléments d'ouvrage à partir de blocs de béton, briques, poutrelles... réunis par des matériaux de liaison (ciment). Pour des ouvrages en béton armé, il réalise des coffrages en bois, des châssis d'armatures, procède au gâchage manuel ou mécanique, au roulage du béton. Il effectue aussi des enduits divers, plus particulièrement au mortier de ciment. Il maîtrise le manement des outils.

#### **CAP Menuisier fabricant de menuiserie, mobilier et agencement**

*LP de Foa'a et d'Uturoa, SEP du lycée polyvalent Talapapu-Nui*

Le titulaire de ce diplôme peut travailler au sein d'une entreprise de menuiserie, d'agencement ou de production de mobilier. En atelier, il fabrique, à l'unité ou en série, des fenêtres, des volets, des portes, des placards et autres meubles en bois ou en matériaux dérivés. Il assure le suivi de la fabrication, le contrôle qualité des produits et la maintenance des machines et outils. Sur le chantier, le travail se limite à la pose du mobilier.

#### **CAP Peintre applicateur de revêtements**

*SEP du lycée polyvalent Talapapu-Nui*

Le titulaire de ce diplôme est un ouvrier professionnel du bâtiment. Il exerce dans une entreprise de construction ou de réhabilitation. Après avoir préparé le support, il peut soit appliquer une peinture ou un produit décoratif, soit poser du papier peint ou un revêtement mural. Il pose également des revêtements de sol. Il peut réaliser des revêtements intérieurs ou extérieurs (façades, terrasses).

#### **CAP Polyvalent du bâtiment**

*CEPAD-SEP du lycée de Bora Bora, CEMAD de Foa'a, CEMAD de Rangiroa, CEMAD de Ua Pou, CEMAD de Afareaitu*

Le titulaire de ce diplôme exerce son métier d'ouvrier polyvalent du bâtiment, dans l'exécution de travaux neufs ainsi que dans le cadre d'opérations de rénovation ou de réhabilitation. Il exerce des activités sous le contrôle d'un supérieur dans les trois champs suivants : la maçonnerie, la charpente bois, l'installation sanitaire et l'électricité domestique.



**Vous trouvez les descriptifs du Bac Pro Métiers de l'électricité et des environnements connectés et du Bac Pro Technicien du froid et du conditionnement d'air en page 21.**





## ADMINISTRATION - LOGISTIQUE - TRANSPORT

Métiers de la gestion  
Vous êtes organisé et méthodique, vous aimez les activités de classement, de rédaction et utiliser les logiciels de bureautique. Vous êtes discret, vous avez le sens du contact et aimez rendre service aux autres, ces bacs professionnels peuvent vous intéresser...

**2nde professionnelle famille métiers de la gestion administrative, du transport et de la logistique**  
SEP des lycées polyvalents du Diadème, Titiannu Le Coq de Popara et Tairapu-Nui de Tararava, LP de Faa'a et d'Uturoa, SEP du collège-lycée privé Raapoto, LP privé Don Bosco de Papee

► **Tête et terminale Bac pro Assistance à la gestion des organisations et de leurs activités (A3030)**  
LP privé Don Bosco

► **Tête et terminale Bac pro Logistique**  
LP privé Don Bosco

Le baccalauréat professionnel gestion-administration forme des gestionnaires administratifs appelés à travailler au sein d'entreprises de petite et moyenne taille, de collectivités territoriales, d'administrations ou encore d'associations. Leur mission consiste à prendre en charge les différentes dimensions administratives des activités de gestion, commerciales, de communication, de gestion du personnel, etc.

Le titulaire du bac pro logistique participe et réalise les opérations de réception et de mise en stock (flux entrant), de préparation de commandes et d'expédition de marchandises. Il contribue au suivi et à l'optimisation du stockage. Il maîtrise la conduite des engins de manutention. Il peut également participer à la préparation et au suivi de transports routiers de marchandises.

Dans ses activités, il respecte les procédures, les règles de sécurité, les normes de qualité et environnementales.

► **Tête et terminale Bac pro Bac pro Logistique marchandises**  
SEP du lycée polyvalent Titiannu Le Coq de

Le titulaire de ce bac pro participe à l'organisation, à la mise en oeuvre et au suivi des opérations du transport de marchandises, en tenant compte de la complémentarité des modes de transport (terrestre, aérien, maritime). Il assure les prestations qui y sont associées : étude de marché, organisation du transit, du dédouanement et du stockage. Il prépare les dossiers de transport et de douane, vérifie les documents comptables et de synthèse, il analyse les coûts, leurs conséquences sur les marges et sur les décisions à prendre.



## ACCUEIL - COMMERCE - VENTE

Métiers de la relation client  
Vous avez le contact facile, vous savez écouter, vous aimez argumenter, convaincre et tout ce qui touche au commerce à la vente et à l'acheminement des marchandises. Ces diplômes peuvent vous intéresser...

**2nde professionnelle famille métiers de la relation client**  
SEP des lycées polyvalents du Diadème, Tairapu-Nui de Tararava, LP de Faa'a, LP d'Uturoa, SEP du lycée privé Raapoto, LP privé Don Bosco de Papee

► **Tête et terminale Bac pro Métiers du commerce et de la vente, option A animation et gestion de l'espace commercial**  
SEP du lycée polyvalent du Diadème, LP de Faa'a, SEP du lycée polyvalent Tairapu-Nui, LP privé Don Bosco

► **Tête et terminale Bac pro Métiers du commerce et de la vente, option B**  
SEP du lycée polyvalent du Diadème, LP de Faa'a, SEP du lycée polyvalent Tairapu-Nui, LP privé Don Bosco

Le titulaire de ce bac pro participe à la mise en oeuvre et au suivi des opérations de vente et de conseil, en tenant compte de la complémentarité des modes de transport (terrestre, aérien, maritime). Il assure les prestations qui y sont associées : étude de marché, organisation du transit, du dédouanement et du stockage. Il prépare les dossiers de transport et de douane, vérifie les documents comptables et de synthèse, il analyse les coûts, leurs conséquences sur les marges et sur les décisions à prendre.

Le titulaire de ce bac pro participe à la mise en oeuvre et au suivi des opérations de vente et de conseil, en tenant compte de la complémentarité des modes de transport (terrestre, aérien, maritime). Il assure les prestations qui y sont associées : étude de marché, organisation du transit, du dédouanement et du stockage. Il prépare les dossiers de transport et de douane, vérifie les documents comptables et de synthèse, il analyse les coûts, leurs conséquences sur les marges et sur les décisions à prendre.

Ce bac pro forme des chargés d'accueil, standardistes et conseillers exerçant dans toutes les organisations recevant des visiteurs, des clients, des usagers et du trafic téléphonique. Le titulaire de ce diplôme peut également occuper des postes d'agent, multithématiques d'accueil dans les hôpitaux ou être agent d'accueil ou agent d'escalade dans les transports. Il maîtrise au moins une langue étrangère, les outils téléphoniques évolués, les logiciels de bureautique ainsi que les logiciels spécifiques à l'accueil.

## CAP Étudier polyvalent du commerce

SEP des lycées polyvalents du Diadème et Tairapu-Nui, LP de Faa'a et d'Uturoa, LP privé St-Joseph de Pinaruaï  
Le titulaire de ce CAP travaille soit dans les commerces de détail, soit dans les rayons spécialisés des grandes surfaces. Placé sous la responsabilité d'un chef de rayon ou d'un responsable de point de vente, il participe à la réception et au stockage des marchandises en réserve. En magasin, il approvisionne les rayons et veille à leur attractivité, il accueille le client, identifie ses besoins et met en avant les qualités des produits. Enfin, selon les structures, il participe à l'emballage.



## DROIT - JUSTICE - SECURITE

Métiers de la sécurité  
Vous détectez le désordre et l'injustice, vous aimez rendre service aux autres, protéger les biens et défendre les citoyens. Ce bac professionnel peut vous intéresser...

**Bac pro Métiers de la sécurité (spécialité hors famille)**  
LP de Faa'a, LP privé Don Bosco de Papee, LP protestant Itueoa A Vainu d'Uturoa

Le titulaire de ce bac pro est préparé à l'exercice des différents métiers de la sécurité, de la sûreté et de l'ordre public, de la protection des personnes, des biens et de l'environnement. Il contribue à la sûreté, à la sécurité de l'espace public et privé. Il lutte contre les incendies conformément aux techniques professionnelles. Il assure des missions de secours et d'assistance aux victimes. Il est chargé de la surveillance des lieux et des accès, rappelle et fait respecter les réglementations spécifiques. Il protège l'intégrité physique des personnes. Il travaille dans la sécurité publique (police nationale, police municipale) la sécurité civile (sapeur-pompier) ou dans les entreprises de sécurité privées.



## ENVIRONNEMENT - AGRICULTURE - ANIMAUX

Aménagement des espaces verts, agriculture, horticulture, hygiène-propreté, vente.  
Vous aimez la nature et souhaitez la protéger, vous vous intéressez aux végétaux, aux animaux, vous aimez plutôt être à l'extérieur et travailler avec vos mains. Les formations ci-dessous devraient vous intéresser...

**Bac pro Aménagement paysagers (2nde professionnelle Nature, Jardin, Paysage, Forêt)**  
Lycée agricole d'Opunohu

Ce technicien entretient et aménage les parcs, les jardins et les espaces verts. Il prépare les chantiers (cahier des charges, besoins en matériels et matériaux) et réalise les travaux à effectuer à la main (plantation et taille des végétaux, semis et tontes des gazons, élagages des arbres, réalisation de rocailles et de dallages maçonnés, etc.). Il suit (lire les plans techniques, préparer les sols, installer des systèmes d'irrigation et de déclairage, des éléments de décoration et du mobilier de jardin).

**2nde professionnelle famille métiers de la production**  
Lycée agricole d'Opunohu, LP privé agricole de Tararava, CED de Taihoaï, lycée agricole privé des Marquises

**Tête et terminale Bac pro Conduite de productions agricoles spécialité production élevage**  
CED de Taihoaï-lycée agricole privé des Marquises

Le titulaire de ce bac pro est un responsable d'entreprise agricole ou un salarié hautement qualifié. Il est capable de gérer des cycles de productions, végétales ou animales grâce à sa connaissance fine de l'agrosystème. Pour cela, il dispose d'agroéquipements, d'outils d'aide à la décision (OAD) et de technologies de l'information et de la communication (TIC).

**Tête et terminale Bac pro Productions aquacoles**  
Lycée agricole d'Opunohu

Le titulaire de ce bac pro travaille en tant qu'exploitant ou salarié aquacole, la production de poissons d'eau douce ou d'eau salée, de crustacés ou de mollusques. L'organisme leur reproduction selon un plan de sélection. Il apprécie leur comportement, leur état sanitaire et leur santé. Il procède à la préparation du sol et à la plantation ou au semis. Il surveille la croissance des plants. Il prend en charge l'arrosage, la veille sanitaire, la fertilisation, la récolte.

**Bac pro Technicien conseil vente en alimentation option produits alimentaires (2nde professionnelle conseil vente)**  
Lycée agricole d'Opunohu

Ce technicien gère les produits frais, ultrafrais et surgelés, les produits traiteur ou de fabrication fermière, artisanale ou industrielle. Il organise la conservation, la transformation et la préparation des produits depuis la réception jusqu'à la vente. Il suit et applique les réglementations relatives aux produits, aux points de vente, aux consommateurs et à l'environnement. Il connaît les méthodes de production et les divers types de qualification des produits et en informe les clients.

**Bac pro Bio-Industries de transformation (2nde professionnelle métiers de l'alimentation - Bio-Industrie - Laboratoire)**  
Lycée d'enseignement agricole privé de Tararava

Le titulaire de ce bac pro commande et coordonne les opérations de production sur des installations automatisées. Il applique un planning de fabrication, contrôle les installations, met en service le matériel et veille à son bon fonctionnement. Il surveille la fabrication des produits alimentaires.

**Bac pro Hygiène, propreté, stérilisation (spécialité hors famille)**  
SEP du lycée polyvalent Titiannu Le Coq de

Le titulaire de ce diplôme organise et réalise l'entretien des locaux (commerciaux, industriels, administratifs), conduit des opérations techniques de nettoyage et de désinfection (bio-nettoyage ou délimitation des déchets et particulés) et des opérations de stérilisation des dispositifs médicaux (outils chirurgicaux par exemple). Il sait conduire une équipe, gérer la maintenance du matériel et communiquer avec ses équipes de travail, ses clients et ses fournisseurs. Il occupe des postes d'agent qualifié, de chef de chantier, etc.



## Et les enseignements et horaires du BAC PRO Agricole ?

Il comprend **des enseignements généraux** (français, histoire-géographie, sciences économiques, langue vivante, biologie, maths, physique-chimie, informatique, éducation sportive/culturelle, EPS), **des enseignements professionnels, des enseignements à l'initiative des établissements, un stage collectif** pour l'éducation à la santé et au développement durable (1 semaine en 2de pro), **des travaux pratiques renforcés** (l'année école), **une mise à niveau des élèves** (1 semaine en 2de pro), **des périodes de formation en milieu professionnel** (18 à 22 semaines dont 4 à 6 semaines en 2de pro). Pour aller plus loin : le portail de l'enseignement agricole : [www.educagri.fr](http://www.educagri.fr)

### **CAP Agriculture des régions chaudes (ARC) option productions animales (1) ou production végétales (2)**

(1) *MRF de Tahaa, MRF de Raiatu (2) MRECO de Taharua, MRF de Vaitoo, MRF de Hoo, MRF de Tahaa, MRECO de Huhine, lycée agricole privés de Raiatu*

Le titulaire de ce diplôme travaille en tant qu'ouvrier qualifié dans des exploitations agricoles liées à l'élevage ou aux cultures. En production animale, il nourrit les animaux et veille à leur développement (engraissement et gestation). En production végétale, il réalise les opérations de préparation de sol (défonçage, labour...) et procède à la mise en place des cultures (plantation, repiquage, empotage...). Il est capable d'assurer la maintenance simple des équipements et des matériels.

### **CAP Exploitation polyvalente horticoles et rurale (EPH)**

*CEPAD de Pao Pao, CED Saint-Raphaël de Rikitea, CED de Raiatu, LP Protestant Tuteao A Vaitoo d'Uruoa*

Le titulaire de ce certificat polyvalent d'aptitude professionnelle exerce son métier d'ouvrier polyvalent dans les productions maraîchères, horticoles et vivrières en Polynésie Française. Il est capable de mettre en place une culture et de l'entretenir, de procéder à sa récolte et au conditionnement des produits, de réaliser des petits travaux de maçonnerie et de serrurerie, et d'assurer la maintenance des matériels et des bâtiments.

### **CAP Gestion et exploitation en milieu marin (GEMM)**

*CEPAD de Hoo*

Le titulaire de ce diplôme exerce son métier de pêcheur ou d'assistant aquacole dans les différents secteurs de la pêche, que elle soit côtière ou lagonnaire et dans l'aquaculture. Il peut également occuper un poste d'accompagnateur dans une activité touristique de plaisance ou de pêche. Sa polyvalence, ses capacités d'initiative, d'autonomie, d'adaptation sont des atouts pour son insertion professionnelle et ses possibilités d'évolution.

### **CAPA Services aux personnes et vente en espace rural**

*MRF de Raiatu, MRF de Vaitoo*

Ce CAP agricole forme des employés polyvalents en service aux personnes et en accueil-vente en espace rural. Dans le secteur des services aux personnes, ils interviennent auprès de jeunes enfants, de personnes âgées ou handicapées, à domicile ou au sein de garderies, hôpitaux, maisons de retraite, foyers... Dans le secteur de la vente, ils sont susceptibles de travailler dans n'importe quel commerce (superettes, supermarchés, pharmacies, salons de coiffure, bureaux de poste, marchés, pensions de famille, etc.).



## HOTELLERIE - TOURISME

Métiers de l'alimentation de l'hôtellerie et de la restauration  
Vous aimez réaliser des plats, transformer les aliments, rencontrer et servir les gens, voyager.  
Vous êtes plutôt à l'aise avec les langues étrangères et possédez une bonne résistance physique.  
Les diplômés qui suivent peuvent convenir...

### **2nde professionnelle famille métiers de l'alimentation**

*Lycée hôtelier et du tourisme de Tahiti, lycée privé St-Joseph de Punaauia*

#### ► Terre et terminale

**Bac pro Boulanger pâtissier**

*Lycée hôtelier et du tourisme de Tahiti*

Le cœur de métier de boulangers et pâtisseries est la fabrication de produits sucrés et salés. Ils déterminent les quantités nécessaires de matières premières, choisissent les techniques de fabrication et soignent la présentation des produits. Le diplômé de bac pro possède des savoir-faire en cuisine et sait effectuer des produits traiteurs (fabrication des pains, pâtes, petits fours, crêpes, saucisses, coillés...). Il sait réaliser des cuissons, assembler, décorer. Il a aussi des compétences en gestion de l'entreprise, commercialisation et animation d'équipe.

#### ► Terre et terminale

**Bac pro Boucher charcutier traiteur**

*LP privé St-Joseph de Punaauia*

Ce bac forme des professionnels polyvalents qui maîtrisent plusieurs métiers. En boucherie, ils apprennent à préparer les viandes pour la vente : découper, dessaler les carcasses, dégraisser et parer la viande. En charcuterie, ils peuvent gérer l'ensemble des étapes de la production (des jambons, pâtes, saucissons...). Les diplômés de ce bac pro ont acquis des savoir-faire en cuisine et élaborent des produits traiteurs dans le respect des règles d'hygiène et de sécurité alimentaire.

#### ► Terre et terminale

**Bac pro Poissonnier œillère traiteur**

*LP privé St-Joseph de Punaauia*

Le titulaire de ce bac pro assure, dans le respect des règles d'hygiène et de sécurité, les opérations d'approvisionnement, de conservation des poissons et autres produits de la mer. Le diplômé a les compétences nécessaires pour choisir les matières premières et organiser les étapes de la fabrication. Il sait transformer des produits aquatiques crus et confectionner des produits traiteurs.



### **2nde professionnelle famille métiers de l'hôtellerie-restauration**

*Lycée hôtelier et du tourisme de Tahiti, SEP du lycée polyvalent Ihiti-Taa No Vavau de Bora Bora, LP privé Tuteao A Vaitoo d'Uruoa*

#### ► Terre et terminale

**Bac pro Commercialisation et service en restauration**

*Lycée hôtelier et du tourisme de Tahiti, SEP du lycée polyvalent Ihiti-Taa No Vavau de Bora Bora, LP privé Tuteao A Vaitoo*

Le titulaire de ce bac pro réalise la mise en place de la salle (carte, menu, banquets...), organise le service des plats et des boissons. Il est capable de coordonner l'activité d'une équipe. Ses fonctions l'amènent aussi à recenser les besoins d'approvisionnement en participant, par exemple, à la planification des commandes et des livraisons ou au contrôle des stocks. Il sait s'adapter au client, préparer un argumentaire de vente, rédiger les commandes et veiller à leur exécution. Il débute comme chef de rang, maître d'hôtel ou adjoint au directeur d'un restaurant selon l'établissement (restaurant traditionnel, gastronomique ou collectif).

#### Terre et terminale

**Bac pro Cuisine**

*Lycée hôtelier et du tourisme de Tahiti, SEP du lycée polyvalent Ihiti-Taa No Vavau de Bora Bora, LP privé Tuteao A Vaitoo*

Fabrication des pâtisseries, cuisson, dressage. Le cuisinier maîtrise les techniques de réalisation et de présentation de tous les mets à la carte du restaurant. Il gère les commandes, les relations avec les fournisseurs et les stocks de produits. Ses compétences en gestion et en comptabilité lui permettent de maîtriser les coûts et d'analyser au mieux sa politique commerciale. Il débute comme premier commis ou chef de partie dans les restaurants traditionnels et chef d'équipe ou responsable de production en restauration collective.



*Des élèves en cuisine au lycée hôtelier de Tahiti*



*Le lycée polyvalent Ihiti-Taa No Vavau de Bora Bora*

### **CAP Production et service en restauration (PSR)**

SEP des lycées polyvalents *Tiama Le Coyé et de Raiatu-Puu, LP privé St-Joseph de Punaauia (à confirmer)*  
Le titulaire de ce CAP contribue au confort et au bien-être de la clientèle de l'établissement dans lequel il exerce. Il travaille aussi bien dans les hôtels, restaurants ou cafés-brasseries. Ses principales activités portent sur l'organisation des prestations, l'accueil, la commercialisation et les services. Le diplômé exerce les fonctions de valet de chambre, d'employé d'étage, de serveur, garçon de café, etc. Après une expérience professionnelle, il pourra accéder progressivement à des postes à responsabilité.

### **CAP Commercialisation et services en hôtel-café-restaurant**

*Lycée hôtelier et du tourisme de Tahiti*

Le titulaire de ce CAP contribue au confort et au bien-être de la clientèle de l'établissement dans lequel il exerce. Il travaille aussi bien dans les hôtels, restaurants ou cafés-brasseries. Ses principales activités portent sur l'organisation des prestations, l'accueil, la commercialisation et les services. Le diplômé exerce les fonctions de valet de chambre, d'employé d'étage, de serveur, garçon de café, etc. Après une expérience professionnelle, il pourra accéder progressivement à des postes à responsabilité.

### **CAP Cuisine**

*Lycée hôtelier et du tourisme de Tahiti, SEP du collège-lycée privé du Sacré-Coeur*

Le titulaire du CAP cuisine réalise des plats en utilisant différentes techniques de production culinaire. Il connaît les produits alimentaires dont il gère l'approvisionnement. Il prépare les légumes, viandes et poissons avant d'élaborer un mets ou assemble des produits déjà élaborés. Il a appris les techniques de cuisson et de remise en température. Il sait réaliser des préparations chaudes ou froides (froids-d'œuvre, sauces, desserts...) qu'il met en valeur lors du dressage de l'assiette. Il est capable d'élaborer un menu.

### **CAP Petite et moyenne hôtellerie (PMH)**

*CEPAD-SEP du lycée polyvalent Ihiti-Taa No Vavau de Bora Bora, CETAD de Faaora, CETAD de Rangiroa, CETAD de Hoo, CETAD de Mataua, CETAD de Ua Pou, CETAD de Raiatu, CETAD de Pao Pao*

Le titulaire de ce diplôme est apte à accomplir immédiatement les tâches liées à l'accueil, à la cuisine, au service en restaurant, à l'hébergement et à l'animation dans un petit hôtel familial ou une pension de famille, sous la direction et le contrôle du propriétaire exploitant. Sa polyvalence, ses capacités d'initiative, d'autonomie et relationnelles, son goût du contact, de l'authenticité et du partage sont les atouts de son insertion professionnelle directe, de sa réussite et de ses possibilités d'évolution.



## INDUSTRIE

Maintenance automobile et industrielle, électronique, électricité, chaudronnerie

Vous aimez les technologies : la mécanique, la robotique, l'électricité, l'électronique... La maintenance des véhicules à moteur ou des machines industrielles, la conception et la fabrication de structures métalliques ? Ces diplômes peuvent vous intéresser...

### Znle professionnelle famille métiers de la maintenance

*LP de Fa'a'o, LP de Mahina, SEP du lycée polyvalent du Diadème, LP privé St-Joseph de Punaauia, SEP du collège-lycée du Sacré-Coeur de Taravao, SEP du lycée polyvalent Taitarapu-Nui*

► **Bac Pro Maintenance des systèmes de propulsion connectés (MSECI)**

*LP de Mahina, SEP du lycée polyvalent du Diadème, LP privé St-Joseph de Punaauia, SEP du collège-lycée du Sacré-Coeur de Taravao*

Le titulaire du bac pro MSFC assure la maintenance corrective et préventive des installations à caractère industriel. Il participe aussi bien à l'amélioration et à la modification de matériels existants ou à la mise en œuvre de nouveaux équipements. Il intervient sur les parties opératives et sur les parties commandées des installations. Il respecte les règles de santé et de sécurité, les normes de qualité et celles de protection de l'environnement. Son activité varie selon l'entreprise qui l'emploie, la nature et la complexité des équipements dont il a la charge.

► **Bac pro Maintenance des matériels option 0 matériels d'espaces verts (MSECV)**

*SEP du lycée polyvalent Taitarapu-Nui*

Ce bac pro forme des techniciens dont la mission consiste à entretenir et réparer les matériels parcs et jardins : tracteurs, motoculteurs, tondeuses, épandeurs d'engrais. Ces techniciens travaillent dans les entreprises de vente, de distribution et de location de matériel, les entreprises de maintenance, ou encore les collectivités utilisatrices de matériels.

► **Bac pro Réparation des carrosseries**

*LP de Fa'a'o*

Le titulaire de ce diplôme est un technicien confirmé qui exerce des activités dans le cadre de la réparation des carrosseries automobiles. Il doit maîtriser les méthodes de fabrication, d'assemblage et de protection des matériaux métalliques ou composites, ainsi que les procédés et techniques de contrôle et de remise en conformité de la carrosserie et de la structure d'un véhicule automobile.

► **Bac pro Maintenance des véhicules automobile option A voitures particulières**

*SEP du lycée polyvalent du Diadème*

Ce bac pro forme des techniciens dont la mission consiste à entretenir et réparer les matériels parcs et jardins : tracteurs, motoculteurs, tondeuses, épandeurs d'engrais. Ces techniciens travaillent dans les entreprises de vente, de distribution et de location de matériels, les entreprises de maintenance, ou encore les collectivités utilisatrices de matériels.



Le lycée professionnel de Fa'a'o

### Znle professionnelle famille métiers du numérique et de la transition énergétique

*LP de Mahina, SEP des lycées polyvalents du Diadème et Tuianu Le Goyic, LP privé St-Joseph de Punaauia et Anne-Marie Jauouhey d'Uturoa.*

► **Bac Pro Métiers de l'électricité et de ses environnements connectés (MELEC)**

*LP de Mahina, SEP des lycées polyvalents du Diadème et Tuianu Le Goyic, LP privé St-Joseph de Punaauia et Anne-Marie Jauouhey d'Uturoa.*

Le titulaire de ce diplôme réalise les installations électriques, les met en service et s'occupe de leur maintenance. Il travaille à la performance énergétique des bâtiments et des installations. Il s'adapte à l'évolution des techniques, des technologies, des méthodes et des matériels.

► **Bac pro Systèmes numériques (SN) option A sûreté et sécurité des infrastructures, de l'habitat et du verticair (SSSNTI)**

*LP privé Saint-Joseph de Punaauia*

Le titulaire du bac pro Systèmes numériques option SSIHT a acquis les compétences pour intervenir sur les installations et équipements (matériels et logiciels) entrant dans la constitution de systèmes numériques, dans le domaine de la sûreté et la sécurité des biens et des personnes.

► **Bac pro Systèmes numériques (SN) option B audiovisuels, réseau et équipement domestiques (AREED)**

*LP de Mahina*

Ce bac pro aborde l'ensemble des compétences professionnelles et les permettant au technicien d'exercer les activités liées à la préparation, l'installation, la réalisation et la maintenance des systèmes audiovisuels (TV, caméras, appareils photo, matériel Hi-Fi...), réseau (serveurs, modems, routeurs...) et des équipements domestiques (éclairage, alarmes, détecteur...).

► **Bac pro Bac pro Technicien du froid et du conditionnement d'air (TRCA)**

*LP de Mahina*

Le titulaire de ce bac pro intervient dans les secteurs de la production du froid industriel et commercial, de la chaîne alimentaire (chambres froides, meubles frigorifiques, entrées de production d'eau glacée) et de conditionnement d'air (centrale de traitement de l'air, climatiseurs, pompe à chaleur géothermique). Il est en mesure de planifier, préparer, assembler toutes les pièces des systèmes frigorifiques avant leur mise en service.

### Bac pro Maintenance nautique (spécialité hors famille)

*SEP du lycée polyvalent Taitarapu-Nui, LP d'Uturoa*

Le titulaire de ce bac pro assure l'entretien et la réparation de embarcations de plaisance pour la navigation en mer et sur les eaux intérieures. Les débouchés se situent dans les entreprises de nautisme (distribution, négoce, service après-vente, réparation et réparation), dans les entreprises de vente, d'installation et de réparation de moteurs, chez les constructeurs et les importateurs.

### Znle professionnelle famille métiers de la réalisation de produits mécaniques

*LP de Fa'a'o*

#### Bac pro Technicien en chaudronnerie industrielle

*LP de Fa'a'o*

Le titulaire de ce diplôme est spécialiste de la fabrication artisanale ou industrielle d'ensembles chaudronnés et de tôlerie, de tuyauterie industrielle et de ossatures en structures métalliques. Il travaille en atelier sur des machines traditionnelles à commande manuelle ou à commande numérique (découpeuse laser, plieuses, guilloche...), mais aussi sur les chantiers pour installer, entretenir ou réhabiliter. Il maîtrise les techniques d'assemblage (soudage, rivetage, boulonnage, collage...). Il sait utiliser les logiciels de dessin et de fabrication assistés par ordinateur. Il occupe des emplois de technicien soudeur, chaudronnier, serrurier-metallier...

#### CAP Installateur en froid et conditionnement d'air (TRCA)

*LP de Mahina et d'Uturoa (CAP présenté également en p. 15).*

Le titulaire du CAP installateur en froid et conditionnement d'air est un frigoriste-climaticien qualifié, spécialisé. Il peut travailler dans des entreprises intervenant dans l'installation, la maintenance et le dépannage, la fabrication et l'assemblage d'équipements frigorifiques et de conditionnement d'air.

#### CAP Réparation des carrosseries

*LP de Fa'a'o*

Le titulaire de ce CAP dépose, répare et repose les éléments de carrosserie automobile. Il contrôle les structures, prépare et réalise la mise en peinture. Il peut travailler dans un atelier de réparation indépendant ou rattaché au niveau d'un constructeur, ou encore dans l'atelier intégré d'une entreprise ou d'une collectivité territoriale. Il peut se spécialiser dans la peinture des carrosseries ou le contrôle et la remise en ligne des structures.

#### CAP Maintenance des véhicules option A voitures particulières

*SEP du lycée polyvalent du Diadème, LP d'Uturoa*

Le titulaire du CAP Maintenance de véhicules option véhicules particuliers est un mécanicien automobile toutes marques. Il réalise les opérations de maintenance de premier niveau liées à l'entretien périodique des véhicules (vidanges, niveaux...). Il sait effectuer les contrôles de base (pression des pneus, géométrie du train avant...), déposer et remplacer des pièces mécaniques (échappement, plaquettes de frein...), électriques (fusibles, faisceau, ampoules...), hydrauliques (amortisseurs) et pneumatiques.

#### CAP Serrurier métallier

*LP de Fa'a'o, SEP du lycée polyvalent Taitarapu-Nui*

Le titulaire du CAP Serrurier métallier usine, ajuste et assemble les différentes parties d'un ouvrage métallique, puis l'installe sur chantier et en assure l'entretien. Il utilise des matériaux très divers (acier, aluminium, cuivre, laiton et leurs alliages...). Il exerce dans une spécialité du bâtiment, mais d'autres secteurs lui sont ouverts comme le mobilier ou la décoration...



Le lycée du Diadème de Pirae



Le lycée professionnel d'Uturoa

#### CAP Maintenance des matériels option 0 matériels d'espaces verts

*Lycée Taitarapu-Nui de Taravao*

Ce professionnel prépare et organise ses interventions sur les matériels d'espaces verts. Il assure leur entretien et leur réparation. Il change des éléments, des organes ou des pièces lors de la dépose-repose ou du démontage-remontage de sous-ensembles. Il réalise des mesures simples et des contrôles sur les parties mécaniques, électriques, hydrauliques ou pneumatiques.



### SANTÉ - SOCIAL - BEAUTÉ

**Accompagnement, soins, services aux personnes, esthétique, coiffure**  
 Vous aimez vous mettre au service des autres, vous êtes patient, attentif, dévoué et sociable, vous savez écouter et vous communiquez facilement. Ces diplômes sont peut-être faits pour vous...

#### 2nde professionnelle famille métiers de la beauté et du bien-être

*Lycée professionnel de Mahina, LP privé St-Joseph de Punaauia*

#### Bac pro Métiers de la coiffure

*LP de Mahina*

Le titulaire du bac pro Métiers de la coiffure est un professionnel hautement qualifié spécialisé dans les techniques de coupe, de forme, de coloration sur une clientèle féminine et masculine, l'acquisition de la clientèle, le conseil personnalisé pour la vente de prestations et de produits, l'animation d'équipe, ainsi que la gestion technique, administrative et financière courante d'un salon de coiffure ou d'une activité indépendante.

#### Bac pro Esthétique cosmétique parfumerie

*LP de Mahina, LP privé St-Joseph de Punaauia*

Le titulaire du bac pro esthétique cosmétique parfumerie réalise des soins esthétiques et vend des services et des produits de parfumerie. Il maîtrise les techniques professionnelles nécessaires pour concevoir et réaliser divers soins esthétiques pour le visage et le corps (épilation, bronzing, pose de prothèses ongulaires, soins du visage et du corps, maquillage...), en utilisant des procédés manuels, des produits cosmétiques et des appareils adaptés. Il vend des produits cosmétiques et des services, en fonction de la demande des clients.

#### Bac pro Accompagnement, soins et services à la personne (ASSP), option A à domicile ou option B en structure

**Spécialité hors famille**

*2nde pro commune : SEP du lycée polyvalent de Tiarapu-Nui, LP de Mahina et d'Uturoa, LP privé St-Joseph de Punaauia*

Le titulaire de ce bac pro possède les compétences nécessaires pour travailler auprès de familles, d'enfants, de personnes âgées ou handicapées. Il est amené à collaborer avec des professionnels de santé, des travailleurs sociaux et des partenaires institutionnels. L'option « en structure » prépare à exercer plus spécifiquement dans les établissements sanitaires, sociaux et médico-sociaux. Les titulaires de l'option « à domicile » sont plutôt employés par des associations, collectivités, entreprises ou des particuliers.

#### Bac pro Animation-enfance et personnes âgées (AEP) Spécialité hors famille

*LP de Mahina et de Fa'a*

Le titulaire de ce baccalauréat professionnel accompagne les personnes pour faciliter leur accès aux services compétents. Il est médiateur social en prévenant les conflits, les dégradations par une attitude de neutralité et de négociation. C'est un intervenant de proximité pouvant s'adresser à tout public et dans tout espace public. Il a pour missions d'accueillir, dialoguer, d'observer et de diagnostiquer des situations, d'informer, d'orienter vers d'autres professionnels, vers des structures susceptibles de répondre aux besoins des usagers.



Le lycée polyvalent Tiarapu-Nui de Taravao

#### CAP Assistant technique en milieu familial et collectif (ATMFC)

*SEP du lycée polyvalent de Tiarapu-Nui*

Le titulaire de ce CAP exerce dans les services techniques de structures collectives publiques ou privées (maisons de retraite par exemple) ou chez les particuliers par l'intermédiaire d'un organisme prestataire. Selon la structure qui l'emploie, il travaille seul ou en équipe et réalise tout ou partie des activités suivantes : entretien des espaces de vie (salon, chambre, cuisine...), du linge et des vêtements (lavage, repassage, rangement du linge) et préparation des repas (réception des denrées, réalisation des préparations froides et chaudes simples).

#### CAP Accompagnant éducatif petite enfance

*LP de Fa'a, de Mahina et d'Uturoa*

Le titulaire de ce diplôme est un professionnel de l'accueil et de la garde des enfants de moins de 6 ans. Afin de répondre à leurs besoins fondamentaux, il réalise des activités de soins quotidiens (préparation de repas, soins d'hygiène) et des activités d'éveil contribuant à leur développement affectif et intellectuel et à leur autonomie. Il assure également l'entretien des locaux et des équipements. Il peut notamment devenir agent communal dans les écoles maternelles, auxiliaire petite enfance dans les crèches, assistant maternel à domicile.



#### Section d'Enseignement Professionnel du lycée polyvalent du Diadème

98716 Piraie  
 Tél.: 40 54 26 00 - Fax : 40 42 06 21  
 Email: direction@lycpira.education.pf  
 INTERNET\*\*

- CAP Electricien (12)
- CAP Equipier polyvalent du commerce EPC (15)
- CAP Maintenance des véhicules option A voitures particulières (10)
- Znde professionnelle famille métiers de la gestion administrative, du transport et de la logistique (34)**
- CAP Maintenance des véhicules option B véhicules à deux roues et activités ACORA (1ère et terminale)
- Znde professionnelle famille métiers de la gestion client (66)**
- CAP Maintenance des véhicules option C véhicules à moteur (10)
- BAC PRO Métiers de l'accueil (1ère et terminale)
- BAC PRO Métiers du commerce et de la vente, option A animation et gestion de l'espace commercial (1ère et terminale)
- BAC PRO Métiers du commerce et de la vente, option B prospection clientèle et valorisation de l'offre commerciale (1ère et terminale)
- Znde professionnelle famille métiers de la maintenance (50)**
- BAC PRO Maintenance des systèmes de production connectés MSPC (1ère et terminale) (30)
- BAC PRO Maintenance des véhicules option A voitures particulières (1ère et terminale) (20)
- Znde professionnelle famille métiers du numérique et de la transition énergétique (26)**
- BAC PRO Métiers de l'électricité et de ses environnements connectés MEEEC (1ère et terminale)
- Znde professionnelle famille métiers des études et de la modélisation du bâtiment (30)**
- BAC PRO Techniques du bâtiment option B études et réalisation de plans (1ère et terminale)
- BAC PRO Techniques générales de topographie (1ère et terminale)

#### Lycée Professionnel de Fa'a

98702 Fa'a  
 Tél.: 40 80 32 00 - Fax: 40 80 32 01  
 Email: direction@lycpfaa.education.pf  
 INTERNET\*\*

- CAP Accompagnant éducatif petite enfance (12)
- CAP Equipier polyvalent du commerce EPC (15)
- CAP Macron (12)
- CAP Menuisier fabricant de menuiserie, mobilier et agencement (12)
- CAP Mécanicien (1ère et terminale)
- CAP Réparation des carrosseries (12)
- CAP Serrurier métallier (12)
- Znde professionnelle famille métiers de la gestion administrative, du transport et de la logistique (30)**
- BAC PRO Assistance à la gestion des organisations et de leurs activités ACORA (1ère et terminale)
- Znde professionnelle famille métiers de la relation client (50)**
- BAC PRO Assistance à la gestion des organisations et de leurs activités ACORA (1ère et terminale)
- Znde professionnelle famille métiers de la construction durable du bâtiment et des travaux publics (30)**
- BAC PRO Aménagement et finition du bâtiment (1ère et terminale)
- BAC PRO Technicien du bâtiment: organisation et réalisation du gros œuvre BOROQ (1ère et terminale)
- Znde professionnelle famille métiers du bois (13)** (1ère et terminale)
- Znde professionnelle famille métiers de la maintenance (12)**
- BAC PRO Technicien de maintenance des véhicules (1ère et terminale)
- Znde professionnelle famille métiers de la réalisation de produits mécaniques (15)**
- BAC PRO Réparation des carrosseries (1ère et terminale)
- BAC PRO Accompagnement, soins et services à la personne, option structure (15)
- BAC PRO Métiers de la mode - vêtement (15)
- BAC PRO Métiers de la sécurité (24)

#### Lycée Hôtelier et du tourisme de Tahiti

98717 Punaauia  
 Tél.: 40 50 45 50 - Fax: 40 50 45 51  
 Email: direction@lycotehensc.edu.pf  
 INTERNET\*\*

- CAP Cuisine (36)
- CAP Commercialisation et services en hôtel-café-restaurant (36)
- Znde professionnelle famille métiers de la restauration (24)**
- BAC PRO Boulanger-pâtisier (1ère et terminale)
- Znde professionnelle famille métiers de l'hôtelier-restauration (48)**
- BAC PRO Commercialisation et services en restauration (1ère et terminale)
- BAC PRO Cuisine (1ère et terminale)

#### Lycée Professionnel de Mahina

98718 Punaauia  
 Tél.: 40 50 12 50 - Fax: 40 48 24 97  
 Email: direction@lycpmahih.education.pf  
 INTERNET\*\*

- CAP Accompagnement éducatif petite enfance (12)
- CAP Installateur en froid et conditionnement d'air (12)
- CAP Monteur en installations sanitaires MIS (12)
- CAP Monteur en installations électriques IEC (12)
- Znde professionnelle famille métiers de la beauté et du bien-être (30)**
- BAC PRO Métiers de la coiffure (1ère et terminale)
- BAC PRO Esthétique cosmétique parfumerie (1ère et terminale)
- Znde professionnelle famille métiers de la production connectée (6)**
- BAC PRO Mécatronique des systèmes de production connectés MSPC (1ère et terminale)
- Znde professionnelle famille métiers du numérique et de la transition énergétique (22)**
- BAC PRO Métiers de l'électricité et de ses environnements connectés MEEEC (1ère et terminale) (26)
- BAC PRO Systèmes numériques SN option B audiovisuels, réseau et équipement domestiques (1ère et terminale) (30)
- BAC PRO Technicien du froid et du conditionnement d'air FPCA (1ère et terminale) (26)
- BAC PRO Accompagnement, soins et services à la personne option B - en structure (30)
- BAC PRO Animation sénior et personnes âgées (18)

#### Section d'Enseignement Professionnel du lycée Tuliano Le Gayle

98712 Pajara  
 Tél.: 40 54 76 50 - Fax: 40 54 76 54  
 Email: direction@lycpajara.education.pf  
 INTERNET\*\*

- CAP Electricien (15)
- CAP Production et service en restauration PSR (12)
- Znde professionnelle famille métiers de la gestion administrative, du transport et de la logistique (64)**
- BAC PRO Assistance à la gestion des organisations et de leurs activités ACORA (1ère et terminale)
- BAC PRO Assistance à la gestion des organisations et de leurs activités ACORA (1ère et terminale)
- Znde professionnelle famille métiers de la transition énergétique (30)**
- BAC PRO Métiers de l'électricité et de ses environnements connectés MEEEC (1ère et terminale)
- BAC PRO Hygiène propreté et stérilisation (17)

#### Section d'Enseignement Professionnel du lycée Tiarapu-Nui

98719 Taravao  
 Tél.: 40 57 00 47  
 Email: direction@lycpna.education.pf  
 Classe à horaires aménagés musique (CHAM)  
 Classe à horaires aménagés danse (CHAD)  
 INTERNET\*\*

- CAP Assistant technique en milieu familial et collectif ATMFC (12)
- CAP Serrurier métallier (12)
- CAP Equipier polyvalent du commerce EPC (12)
- CAP Maintenance des matériels option C matériels d'espaces verts (10)
- CAP Menuisier fabricant de menuiserie, mobilier et agencement (15)
- CAP Peintre applicateur de revêtement (12)
- CAP Production et service en restauration PSR (12)
- CAP Préparation et entretien des embarcations de plaisance (10)
- Znde professionnelle famille métiers de la gestion administrative, du transport et de la logistique (30)**
- BAC PRO Assistance à la gestion des organisations et de leurs activités ACORA (1ère et terminale)
- Znde professionnelle famille métiers de la relation client (30)**
- BAC PRO Métiers de l'accueil (1ère et terminale)
- Znde professionnelle famille métiers de la maintenance (50)**
- BAC PRO Maintenance des systèmes de production connectés MSPC (1ère et terminale) (30)
- BAC PRO Maintenance des véhicules option A voitures particulières (1ère et terminale) (20)
- BAC PRO Aménagement et finition du bâtiment (1ère et terminale)
- Znde professionnelle famille métiers des études et de la modélisation numérique du bâtiment (30)**
- BAC PRO Technicien d'études du bâtiment option A études et économie B2E (1ère et terminale)
- Znde professionnelle famille métiers de l'architecture B2A (1ère et terminale)**
- BAC PRO Maintenance des matériels option C matériels d'espaces verts (1ère et terminale)
- BAC PRO Accompagnement Soins et Services à la Personne ASSP (1ère et terminale)
- BAC PRO Maintenance nautique (10)

<p><b>Lycée Professionnel d'Uturoa</b> 98735 Punaauia (Iles-du-vent) Tél. : 40 60 02 22 - Fax : 40 66 27 02 INTEPNAI - conseil technique pour les élèves de Huahine, Maupiti, Boru Bora et Tahiti</p>	<ul style="list-style-type: none"> <li>CAP Accompagnant éducatif/peche enfance (15)</li> <li>CAP Equipier polyvalent du commerce EPC (15)</li> <li>CAP Maintenance véhicules (option voitures particulières) (10)</li> <li>CAP Maintenance véhicules (option poids lourd) (10)</li> <li>CAP Installateur en froid et conditionnement d'air (10)</li> <li>CAP Réparation et entretien des embarcations de plaisance (10)</li> </ul>
<p><b>CE2AD-SEP du lycée polyvalent Ihi-Tea no Vanau de Bora Bora</b> 98714 Vaitape Bora Bora (Iles-du-vent) Tél. : 40 60 57 00 - Fax : 40 67 78 30 Email : direction@gboraa.ensec.edu.pf</p>	<ul style="list-style-type: none"> <li>CAP Petite et moyenne hôtellerie PMH (12)</li> <li>CAP Polyvalent du bâtiment PB (12)</li> <li><b>Znde professionnelle famille métiers de l'hôtellerie-restauration (24)</b> <ul style="list-style-type: none"> <li>BAC PRO Cuisine (12)</li> </ul> </li> </ul>
<p><b>Lycée Professionnel Agricole d'Opunohu</b> 98728 Papeete Moorea Tél. : 40 56 11 34 - Fax : 40 56 17 78 Email : ba.opunohu@educagri.fr INTEPNAI (Journée weekend)</p>	<ul style="list-style-type: none"> <li>BAC PRO Aménagement paysager - Znde Pro Nature, jardin, paysage, forêt (26)</li> <li><b>Znde professionnelle famille Métiers de la Production</b></li> <li><b>Znde professionnelle famille Métiers Conseil Vente</b> <ul style="list-style-type: none"> <li>BAC PRO Technicien conseil vente en alimentation option produits alimentaires (26) (1ère et terminale)</li> </ul> </li> </ul>
<p><b>SEP du collège d'Uturoa</b> 98741 Anoua Hiva Oa (Archipel des Marquises) Tél. : 40 97 00 70 - Fax : 40 92 75 52 Email : direction@ggutu.ensec.edu.pf INTEPNAI *</p>	<ul style="list-style-type: none"> <li><b>Znde professionnelle famille métiers de la gestion administrative, du transport et de la logistique (24)</b> <ul style="list-style-type: none"> <li>BAC PRO Assistance à la gestion des organisations et de leurs activités ACCORA (1ère et terminale)</li> </ul> </li> </ul>
<p><b>CE2AD de Faroua</b> 98735 Iaputaiparata Raoua Ukonoraikaha (Iles-du-vent) Tél. : 40 60 07 60 - Fax : 40 60 00 42 Email : direction@gfaraa.ensec.edu.pf</p>	<ul style="list-style-type: none"> <li>CPAP Petite et moyenne hôtellerie PMH (12)</li> <li>CPAP Polyvalent du bâtiment PB (12)</li> </ul>
<p><b>CE2AD de Rangiroa</b> 98715 Rangiroa (Archipel des Tuamotu) Tél. : 40 96 72 76 Fax : 40 96 72 44 Email : direction@gfaring.ensec.edu.pf</p>	<ul style="list-style-type: none"> <li>CPAP Petite et moyenne hôtellerie PMH (12)</li> <li>CPAP Polyvalent du bâtiment (12)</li> <li>CPMA Option B Gravure sur nacre</li> </ul>
<p><b>CE2AD de Hao</b> 98767 Opepa Hao (Archipel des Tuamotu) Tél. : 40 97 02 99 - Fax : 40 97 02 51 Email : direction@gfhaoo.ensec.edu.pf</p>	<ul style="list-style-type: none"> <li>CPAP Petite et moyenne hôtellerie PMH (12)</li> <li>CPAP cestion et exploitation en milieu marin CEMM (12)</li> </ul>
<p><b>CE2AD de Mataura</b> 98700 Mataura Tubuai (Archipel des Australes) Tél. : 40 99 23 93 - Fax : 40 95 05 58 Email : direction@gmatara.ensec.edu.pf</p>	<ul style="list-style-type: none"> <li>CPAP Petite et moyenne hôtellerie PMH (12)</li> </ul>
<p><b>CE2AD de Ua Pou</b> 98745 Hekehu Ua Pou (Archipel des Marquises) Tél. : 40 92 53 83 - Fax : 40 92 51 78 Email : direction@guapo.ensec.edu.pf</p>	<ul style="list-style-type: none"> <li>CPAP Petite et moyenne hôtellerie PMH (12)</li> <li>CPAP Polyvalent du bâtiment (12)</li> </ul>
<p><b>CE2AD de Taihoiaha</b> (Archipel des Marquises) 98742 Taihoiaha Nuku Hiva (Archipel des Marquises) Tél. : 40 92 04 67 - Fax : 40 92 05 52 Email : direction@gtaioha.ensec.edu.pf</p>	<ul style="list-style-type: none"> <li>CPAP Petite et moyenne hôtellerie PMH (12)</li> <li>CPMA option A Sculpture (12)</li> </ul>
<p><b>CE2AD d'Afareaitu</b> 98728 Afareaitu - Moorea Tél. : 40 55 06 55 - Fax : 40 55 06 60 Email : direction@gafara.ensec.edu.pf</p>	<ul style="list-style-type: none"> <li>CPAP Polyvalent du bâtiment PB (12)</li> </ul>
<p><b>CE2AD de Paopao</b> 98728 Papanoa - Moorea Tél. : 40 55 00 65 - Fax : 40 56 25 49 Email : direction@gpaop.ensec.edu.pf</p>	<ul style="list-style-type: none"> <li>CPAP Petite et moyenne hôtellerie PMH (12)</li> <li>CPAP exploitation polyvalisme horticole et rurale EPHR (12)</li> </ul>
<b>Lycées privés sous contrat</b>	
<p><b>Lycée Samuel Raapoto</b> 98701 Avera Tél. : 40 50 21 50 - Fax : 40 58 47 83 Email : lreepem.edurp LV facultative : Rep Moahi</p>	<ul style="list-style-type: none"> <li><b>Znde professionnelle famille métiers de la gestion administrative, du transport et de la logistique (24)</b> <ul style="list-style-type: none"> <li>BAC PRO Assistance à la gestion des organisations et de leurs activités ACCORA (1ère et terminale)</li> </ul> </li> <li><b>Znde professionnelle famille métiers de la relation client</b> <ul style="list-style-type: none"> <li>BAC PRO Métiers de l'accueil (1ère et terminale)</li> </ul> </li> </ul>
<b>Diplômes préparés</b>	
<p><b>Lycée professionnel Don bosco</b> 98716 Pirae Tél. : 40 54 86 60 - Fax : 40 42 47 63 Email : secrd@donbosco.ddec.pf Section européenne Eco-gestion Anglais</p>	<ul style="list-style-type: none"> <li>BAC PRO Artisanat et métiers d'art option communication visuelle plurimédia</li> <li><b>Znde professionnelle famille métiers de la gestion administrative, du transport et de la logistique</b> <ul style="list-style-type: none"> <li>BAC PRO Assistance à la gestion des organisations et de leurs activités ACCORA (1ère et terminale)</li> <li>BAC PRO Logistique (1ère et terminale)</li> </ul> </li> <li><b>Znde professionnelle famille métiers de la relation client</b> <ul style="list-style-type: none"> <li>Métiers du commerce et de la vente, option B prospecton clientèle et valorisation de l'offre commerciale (1ère et terminale)</li> <li>BAC PRO Métiers de la sécurité</li> </ul> </li> </ul>

**Lycée professionnel St Joseph Punaauia**  
98717 Punaauia  
Tél. : 40 54 13 10 - Fax : 40 42 88 27  
Email : directab@stjoseph.ddec.pf

- CAP Art et techniques de la bijouterie-joaillerie
- CAP Equipier polyvalent du commerce EPC
- CAP Production et service en restauration PSR
- Znde professionnelle famille Métiers de la construction durable du bâtiment et des travaux publics**
  - BAC PRO Aménagement et finition du bâtiment (1ère et terminale)
  - BAC PRO Aménagement Soins et services à la Personne ASSP
- Znde professionnelle famille Métiers de l'alimentation**
  - BAC PRO Accompagnement Soins et services à la Personne ASSP
  - BAC PRO Boulanger, charcutier, traiteur (1ère et terminale)
  - BAC PRO Boucher, charcutier, traiteur (1ère et terminale)
- Znde professionnelle famille Métiers de la beauté et du bien-être**
  - BAC PRO Esthétique cosmétique parfumée (1ère et terminale)
  - BAC PRO Esthétique cosmétique parfums (1ère et terminale)
- Znde professionnelle famille métiers du bois**
  - BAC PRO Etude et réalisation d'agencement (1ère et terminale)
  - BAC PRO Maintenance des systèmes de production connectés MSFC
- Znde professionnelle famille métiers de la maintenance (50)**
  - BAC PRO Maintenance des systèmes de production connectés MSFC (1ère et terminale)
- Znde professionnelle famille métiers de la production énergétique**
  - BAC PRO Maintenance des systèmes de production connectés MSFC (1ère et terminale)
  - BAC PRO Métiers de l'électrique et de ses environnements connectés MELEC (1ère et terminale)
  - BAC PRO Systèmes numériques option A Sécurité et sécurité des infrastructures, de l'habitat et du territoire (S3HT) (1ère et terminale)

**Collège - Lycée du Sacré Cœur**  
98 719 Taravao  
Tél. : 40 54 70 40 - Fax : 40 57 77 06  
Email : directab@stc.ddec.pf

- CAP Cuisine
- CAP Maçon
- Znde professionnelle famille métiers du bois**
  - BAC PRO Technicien constructeur bois
  - BAC PRO Maintenance des systèmes de production connectés MSFC

**Lycée professionnel protestant Tutuoa A Vahio**  
98735 Uturoa RAATAEA  
Tél. : 40 66 31 53 - Fax : 40 66 11 25  
Email : directab@amtu.ddec.pf  
INTEPNAI (s15 élèves minihuni) - tél : 40 66 31 58

- CPAP Exploitation polyvalisme horticole et rurale
- Znde professionnelle famille Métiers de la construction durable du bâtiment et des travaux publics**
  - BAC PRO Technicien du bâtiment: organisation et réalisation du gros œuvre TBOGCO (1ère et terminale)
  - Znde professionnelle famille métiers de l'hôtellerie-restauration (48)**
    - BAC PRO Commercialisation et services en restauration (1ère et terminale)
    - BAC PRO Cuisine (1ère et terminale)
    - BAC PRO Métiers de la sécurité
- Znde professionnelle famille métiers du numérique et de la transition énergétique**
  - BAC PRO Métiers de l'électricité et de ses environnements connectés MELEC

**Lycée Anne-Marie Javouhey**  
98735 Uturoa RAATAEA  
Tél. : 40 60 06 06 - Fax : 40 66 11 52  
Email : directab@amju.ddec.pf  
Section européenne Histoire-Anglais  
INTEPNAI (Journée weekend)

- Znde professionnelle famille métiers de la relation client**
  - BAC PRO Technicien conseil vente en alimentation option produits alimentaires (26) (1ère et terminale)

**CEB du Lycée Saint François**  
98769 Makemo (Archipel des Tuamotu)  
Tél. : 40 98 02 31 - Fax : 40 98 02 28  
Email : secrd@makemo.ddec.pf

- CAP Réparation et entretien des embarcations de plaisance

**Collège-CEB Saint-Raphaël de Rikitea**  
98755 Rikitea Mangarua (Archipel des Gambier)  
Tél. : 40 97 82 89 - Fax : 40 97 83 92  
Email : secrd@rikitea.ddec.pf

- CPMA option B gravure
- CPAP Exploitation polyvalisme horticole et rurale
- BHPA Brevet polytechnique des métiers d'art option B gravure

**CEB du Lycée Agricole des Marquises**  
98742 Taihoiaha  
Tél. : 40 92 06 67 - Fax : 40 92 03 38  
Email : directab@taihoiaha.ddec.pf

- CAP Agriculture des régions chaudes ARC option à confirmer
- Znde professionnelle famille Métiers de la Production**
  - BAC PRO Conduite et gestion de l'entreprise agricole spécialisée polyculture élevage (1ère et terminale)

**MFRFO de Taharuu**  
98712 Papanoa  
Tél. / Fax : 40 57 01 32  
Email : contact@mfrfo.taharuu.papara.pf

- CAPA Agriculture des régions chaudes ARC option productions végétales

**MFR de Papanoa - Filles**  
98712 Papanoa  
Tél. / Fax : 40 57 58 56  
Email : mfrpapanoa@mail.pf

- CAPA Services aux personnes et vente en espace rural

**MFR de Vaitao - Garçons**  
98719 Taravao  
Tél. / Fax : 40 57 18 35  
Email : mfrvaitao-g@mail.pf

- CAPA Agriculture des régions chaudes ARC option productions végétales

**MFR de Vaitao - Filles**  
98719 Taravao  
Tél. / Fax : 40 57 78 77  
Email : mfrvaitao-f@mail.pf

- CAPA Services aux personnes et vente en espace rural

**MFR de Hao**  
98767 Opepa Hao (Archipel des Tuamotu)  
Tél. / Fax : 40 97 05 80  
Email : mfrhao@mail.pf

- CAPA Agriculture des régions chaudes ARC option productions végétales

**MFR de Tahaa**  
98733 Papeete Tahaa (Iles-du-vent)  
Tél. / Fax : 40 65 60 82  
Email : mfrtahaa@mail.pf

- CAPA Agriculture des régions chaudes ARC option productions animales
- CAPA Agriculture des régions chaudes ARC option productions végétales

**MFRFO de Huahine**  
98731 Fare Huahine (Iles-du-vent)  
Tél. / Fax : 40 68 76 13  
Email : mfrhuahine@mail.pf

- CAPA Agriculture des régions chaudes ARC option productions végétales

**MFR de Rurutu**  
98753 Moorea (Archipel des Australes)  
Tél. / Fax : 40 94 06 79  
Email : mfrurutu@mail.pf

- CAPA Agriculture des régions chaudes ARC option productions animales
- CAPA Agriculture des régions chaudes ARC option productions végétales

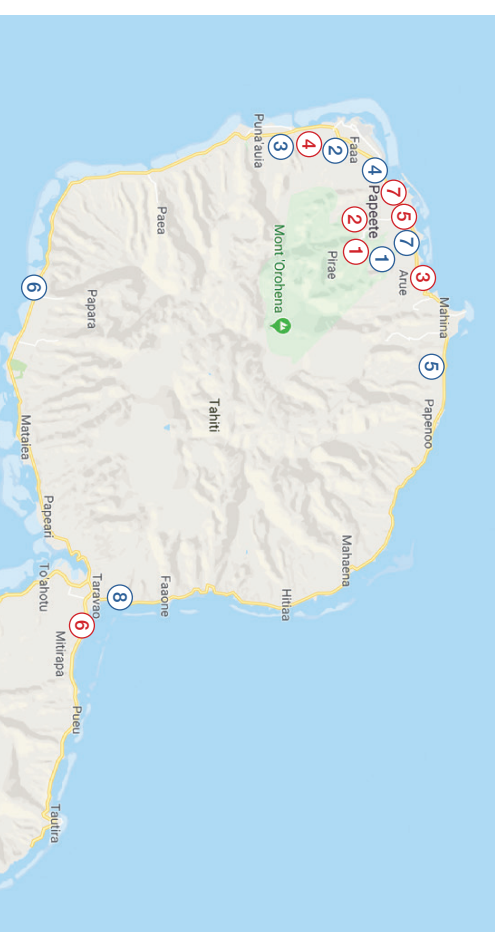
(1) Centres d'éducation au Développement  
(2) Maisons Familiales Rurales MFRFO - Etablissements privés du ministère de l'Agriculture  
Pour toute information d'ordre général, contactez le CMFR au 40 58 27 00 ou 40 42 23 37 ou par courriel : mfrp@mail.pf

24

25

# Les internats publics de Polynésie française

## Géolocalisation des établissements



### ETABLISSEMENTS PUBLICS :

- 1 Lycée du DIADÈME : Pirae
- 2 LP de FAAA : Faa'a
- 3 Lycée HÔTELIER : Punaauia
- 4 Lycée PAUL GAUGUIN : Papeete
- 5 LP de MAHINA : Mahina
- 6 Lycée TIUANU LE GAYIC : Papanā
- 7 Lycée du DIADÈME : Pirae
- 8 Lycée TAIRAPU NUI : Tararua

### ETABLISSEMENTS PRIVÉS SOUS CONTRAT :

- 1 Lycée ANNE-MARIE JAVOUHEY : Papeete
- 2 Lycée LA MENNAIS : Papeete
- 3 Lycée Samuel RAAPOTO : Arue
- 4 LP ST. JOSEPH : Punaauia
- 5 LP DON BOSCO : Pirae
- 6 Lycée SACRÉ COEUR : Tararua
- 7 Lycée POMARE IV : Papeete
- 8 Lycée AGRICOLE protestant : Tararua

## PLEI/WEI

**Mieux accueillir, encadrer et accompagner vos enfants admis en internat sur l'ensemble du territoire...**

Les élèves internes bénéficient durant l'année scolaire de rapatriements à leur domicile familial selon les modalités suivantes :

- **journalière** : pour les élèves résidant et scolarisés sur la même île (voies terrestre et maritime – élèves du Fenua Ahiora et Rapa) ou scolarisés sur une autre île (Moorea, Tahaa – voies maritime) ;
- **hebdomadaire** : pour les élèves résidant à Moorea, Tahaa et Marqueses inscrits en internat (par voies maritime et terrestre) ;
- **mensuelle** : pour les élèves, résidents des îles sous le vent et scolarisés sur Raïatea
- **trimestrielle** : pour les élèves scolarisés sur une autre île mais au sein d'un même archipel (voies aérienne et maritime).
- **biannuelle** : pour les élèves scolarisés sur Tahiti-Moorea-Raïatea et résidents dans archipels autres que la société (périmètre et maritime).

Toutefois, l'éparpillement géographique et les limites du réseau aérien ne permettant pas le retour des élèves dans leur foyer les weekends et lors des périodes de petites vacances, des dispositifs spécifiques ont été mis en place afin d'atténuer le problème de l'éloignement familial, et de lutter contre le risque de déscolarisation.

### Les Weekends En Internat (WEI) et les Programmes de Loisirs En Internat (PLEI)

Encadrés par des associations de l'éducation populaire, les élèves internes ne pouvant rentrer chez eux bénéficient tout au long de l'année durant les weekends et les périodes de petites vacances d'activités éducatives, socio-éducatives, culturelles, sportives et préventives.

#### Etablissements et effectifs WEI 2020-2021 :

Lycée Tairapu Nui (FSCF) : 26 élèves	Collège de Makemo (FSCF) : 84 élèves
Lycée Mahina (FSCF) : 12 élèves	Collège de Mataura (CPCV) : 53 élèves
Lycée Tiuanu Le Gayic (FOU) : 49 élèves	Collège Rangiroa (CEMEA) : 158 élèves
Lycée du Diadème (AHR) : 85 élèves	Collège Rururu (CPCV) : 35 élèves
Lycée Paul Gauguin (AHR) : 16 élèves	Collège Raioune (FSCF) : 36 élèves
Lycée hôtelier et du Tourisme (AHR) : 3 élèves	Collège Ua Pou (FSCF) : 43 élèves
Lycée de Bora Bora (WORK & CO) : 22 à 30 élèves	GOD de Manihi (CEMEA) : 23 élèves
Collège Afareaitu (Tamaniri no Maiao) : 19 élèves	Lycée Uururoa (CPCV) : 57 élèves
Collège Atunoa (FSCF) : 60 élèves	LP Uururoa (CPCV) : 119 élèves
Collège Hao (FOU) : 146 élèves	CEI Taihouae (FSCF) : 34 élèves

#### Etablissements et effectifs PLEI 2020-2021 :

Les PLEI sont ouverts dès lors qu'il n'y a pas de rapatriement

Lycée du Diadème (AHR) : 55 élèves	Collège de Rururu (CPCV) : 35 élèves
Lycée Paul Gauguin (AHR) : 8 élèves	Collège de Mataura (CPCV) : 53 élèves
LP Mahina (AHR) : 15 élèves	Collège de Hao (FOU) : 146 élèves
Lycée Tiuanu Le Gayic (AHR) : 25 élèves	Collège de Makemo (FSCF) : 78 élèves
Lycée Tairapu Nui (AHR) : 20 élèves	CEI de Rikitea (FOU) : 22 élèves
Collège de Rangiroa + CEIAD de Tiputa (CEMEA) : 158 élèves	CEI de Raioune (FSCF) : 55 élèves
GOD de Manihi (CEMEA) : 23 élèves	Collège de Atareaitu (Tamaniri no Maiao) : 19 élèves

LYCÉES	PIULI GAUGUIN PIREAE	DIADÈME PIRAE	LP FAAA	LP MAHINA	HÔTELIER PUNAUAIA	TIUANU LE GAYIC PAPAUA	TAIRAPU NUI TARAAVAO	LP UTUROA	ILÈS-SOUS-LE-VENT UTUROA	AGRICOLE PONOHO MOOREA
TÉL	40540054	40542600	40803200	40501250	40504550	40547650	40547171	40600222	40600630	4056134
Capacité accueil	112	360	192	243	240	160	180	224	160	140
Filles	56	120	96	89	160	90	90	96	80	60
Garçons	56	240	96	154	80	70	90	128	80	80
Ouvert le WE	NON	OUI	NC	NON	NON	Limité : 40 Internats	NON	OUI	OUI	NON
Ouvert pendant les périodes scolaires	Hébergement dans un des lycées de Tahiti dans le cadre du PLEI*								NON	NON
Coût par trimestre (K°F)	19 800								T* : 42 778 2* : 36 666 3* : 30 556	NON

\*Un hébergement est proposé aux élèves qui n'ont pas de solution en famille d'accueil. Il est assuré dans un ou plusieurs des lycées publics selon le Programme de Loisirs Educatifs en Internats (PLEI) défini annuellement. Les élèves concernés doivent s'inscrire préalablement dans leur établissement.

### ETABLISSEMENTS PUBLICS :

- 1 Collège d'AFAREAITU : île de Moorea
- 2 Collège de PAOAO : île de Moorea
- 3 Lycée agricole d'OPUNOHU : île de Moorea
- 4 Lycée des ILÈS SOUS LE VENT (LUV) : île de Raïatea
- 5 LP d'UTUROA : île de Raïatea

### ETABLISSEMENTS PRIVÉS SOUS CONTRAT :

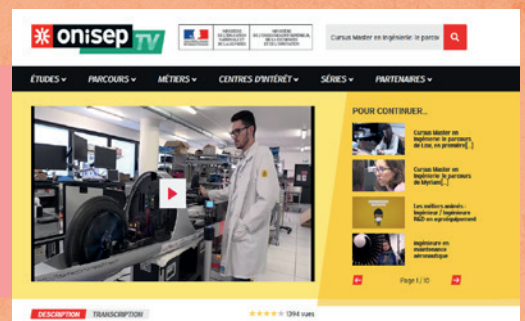
- 1 LP TUTEAO A VAHIO : Uururoa, île de Raïatea
- 2 Lycée ANNE-MARIE JAVOUHEY : Uururoa, île de Raïatea



## VOUS SOUHAITEZ EN SAVOIR PLUS ?

Rendez-vous sur la plate-forme vidéo de l'Onisep. Vous pourrez visionner des centaines de films sur les métiers, les formations, des reportages, des témoignages de professionnels et d'élèves au travail et en cours d'études.

<https://onisep.tv.onisep.fr>



L'Onisep vous propose également un Quiz en 24 questions pour vous aider à cerner vos qualités personnelles, vos aptitudes, vos centres d'intérêts et vos envies pour afin d'explorer les formations et les métiers qui pourraient vous convenir...

<http://www.onisep.fr/Media/Regions/Hauts-de-France/Nord-Pas-de-Calais/Multimedia/Quiz-de-positionnement/Quiz-Quels-metiers-pour-moi#>