

# Guide d'orientation

## 2020

# Après la 3<sup>ème</sup>



MINISTÈRE DE L'ÉDUCATION, DE  
LA JEUNESSE ET DES SPORTS



DIRECTION GÉNÉRALE  
DE L'ÉDUCATION ET DES ENSEIGNEMENTS



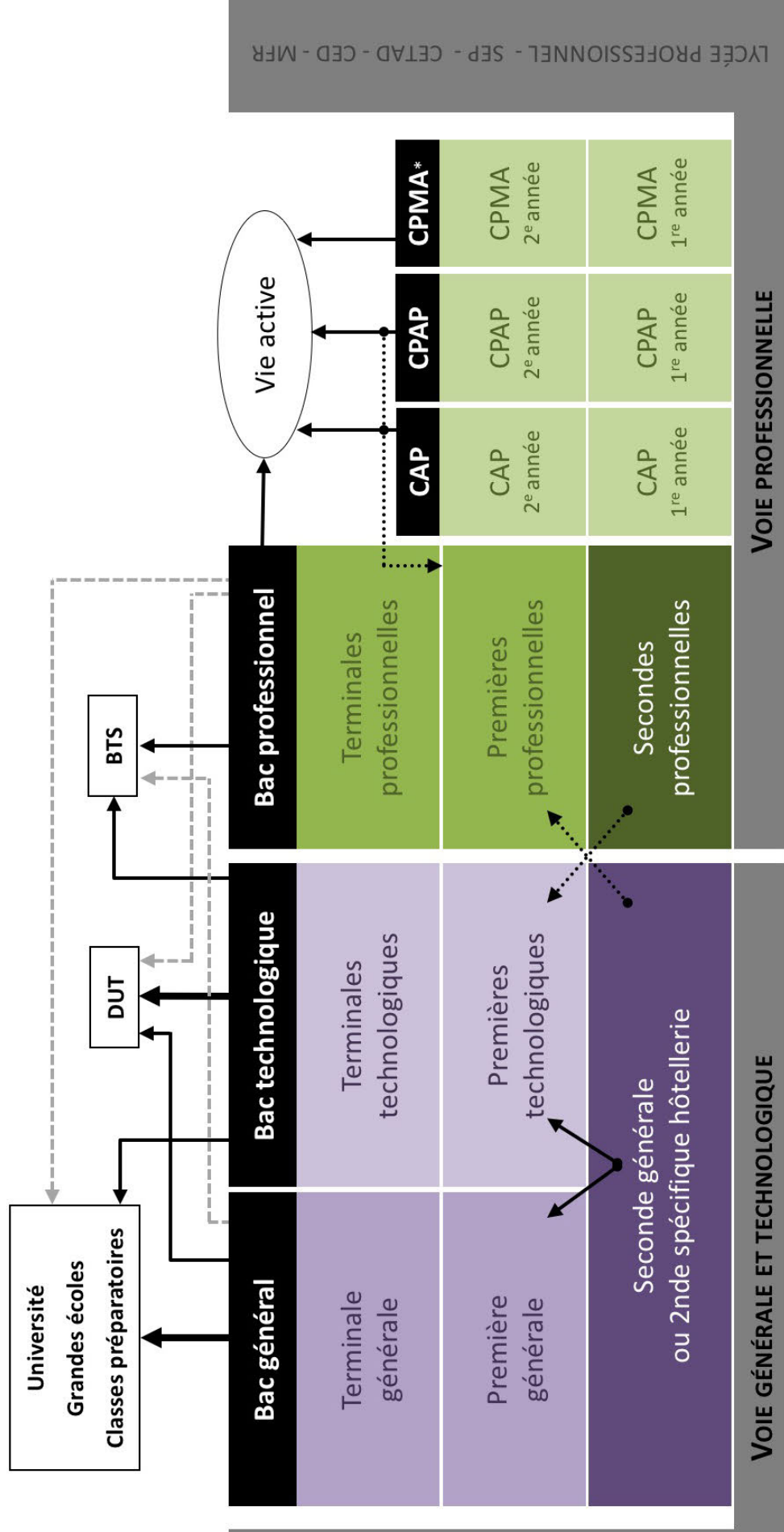
*de Polynésie française*



# Schéma des études après la 3<sup>e</sup>

- ➔ Parcours conseillés
- ➡ Parcours adaptés
- ➡ Parcours envisageables sous conditions
- ⋯➡ Passerelles

\* Le CPMA peut être poursuivi par un BPMA



Ce guide est édité par la Direction Générale de l'Éducation et des Enseignements, à la demande de Madame la ministre de l'Éducation, de la jeunesse et des sports.

Il est destiné :

- aux élèves qui y trouveront l'offre de formation de la Polynésie française, la description des différentes voies d'orientation et les conditions d'inscription. Autant d'informations pour préparer leur entrée au lycée ;
- aux parents qui pourront ainsi mieux aider leurs enfants à construire leur parcours d'orientation et de formation ;
- aux équipes éducatives qui guideront les élèves pour s'approprier l'information et formuler des projets réalistes.

Toute l'équipe qui a participé à la réalisation de ce guide vous en souhaite une lecture riche et constructive !



**Centre d'information et d'orientation**  
*Un service public gratuit*

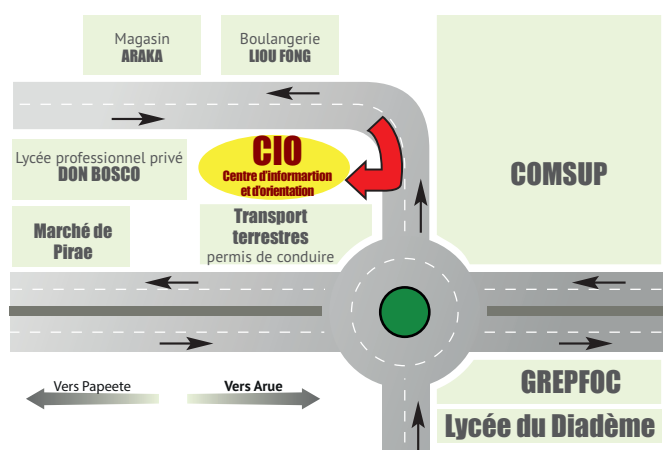
**Où ?** Rond-point du lycée du Diadème à côté de l'annexe de la Direction des transports terrestres (zone de départ des épreuves pratiques du permis de conduire) - 98716 Pirae.

**Quand ?** Accueil du public tous les matins de 8h00 à 12h00 et l'après-midi de 13h00 à 16h00. Fermeture le vendredi après-midi. Une permanence est assurée pendant une partie des vacances scolaires.

**Comment ?** Pour obtenir un rendez-vous ou toute information relative aux dates d'ouverture du C.I.O, s'adresser au secrétariat.  
Tél. : 40 50 87 40 – Fax : 40 50 87 41  
Email : [direction@cio.education.pf](mailto:direction@cio.education.pf)

Antenne de Taravao au lycée de Taravao  
Tél. : 40 54 71 70 - Fax : 40 57 00 47

Antenne de Raiatea au lycée d'Uturoa  
Tél. 40 66 24 73 - Fax : 40 60 06 28



**Réfléchissez !  
Informez-vous !  
Faites-vous aider...**

L'orientation que vous choisirez après la 3e vous engagera pour l'année à venir mais aussi pour les années suivantes. Il est donc indispensable de multiplier vos démarches.

## SOMMAIRE

### Calendrier et procédure

Orientation, affectation et inscription ..... 4

### Voies générale et technologique

La classe de seconde ..... 5

Répartition des enseignements et horaires..... 5

Contenu des enseignements ..... 6

Description des différents diplômes

Focus sur le baccalauréat général..... 7

Focus sur les baccalauréats technologiques ..... 8-9

Offre des lycées de Polynésie française ..... 10-11

### Voie professionnelle

Objectifs des différents diplômes ..... 12

Répartition des enseignements et horaires..... 12

Description des différentes spécialités

professionnelles par grands domaines ..... 13-22

Offre des lycées de Polynésie française ..... 23-25

### Internats publics de Polynésie française

Plei et Wei ..... 26

Géolocalisation des établissements..... 27



Retrouvez les brochures de l'Onisep au CIO et au CDI du collège et de nombreuses informations sur [www.onisep.fr](http://www.onisep.fr)

# Calendrier et procédure

## ORIENTATION, AFFECTATION ET INSCRIPTION

L'année de 3ème est un «palier d'orientation» dans la scolarité. Vous êtes amené à faire un choix : vous diriger vers la voie générale et technologique (2nde générale ou spécifique hôtellerie) ou bien vers la voie professionnelle (2nde professionnelle ou 1ère année de CAP/CPAP/CPMA). De votre réflexion personnelle sur votre poursuite d'études à l'inscription en lycée, plusieurs phases jalonnent cette année charnière.

**Au 1er trimestre,**  
vous commencez  
à réfléchir à votre  
poursuite d'études.

**Au 2ème trimestre,**  
vous formulez vos  
intentions d'orientation  
provisoires.

**Au 3ème trimestre,**  
vous formulez vos vœux  
définitifs.

### Dans le détail...

**De janvier  
à  
février**

#### VOS INTENTIONS D'ORIENTATION PROVISOIRES

Vous indiquez vos intentions d'orientation provisoires sur le dossier d'orientation remis par le collège. Vous pouvez choisir :

- 2nde générale et technologique ou 2nde spécifique ;
- 2nde professionnelle (1ère année du bac pro en 3 ans) ;
- 1ère année de CAP/CPAP/CPMA ;
- Redoublement.

**En mars**

#### L'AVIS PROVISOIRE DU CONSEIL DE CLASSE

Le conseil de classe formule un avis provisoire d'orientation sur la base de vos intentions d'orientation. Cet avis constitue la base d'un dialogue avec votre professeur principal et le psychologue chargé d'orientation du collège en vue d'un choix définitif. Il faut en effet discuter avec les professeurs qui indiqueront si vos intentions leurs semblent réalisables et vous donneront des conseils.

**En mai**

#### VOS VŒUX D'ORIENTATION DÉFINITIFS

Vous formulez vos vœux d'orientation définitifs en complétant le dossier d'orientation (formations et établissements souhaités).

**En juin**

#### LA DÉCISION D'ORIENTATION ET L'AFFECTATION

Le conseil de classe formule une proposition d'orientation sur la base de vos vœux définitifs :

- si cette proposition est conforme à votre demande, elle devient alors décision d'orientation ;
- si cette proposition est différente, vous pouvez demander à rencontrer le chef d'établissement pour en rediscuter ;
- si à l'issue de votre entretien vous tombez d'accord, la solution trouvée devient décision d'orientation ;
- si à l'issue de cet entretien le désaccord persiste sur la décision, votre famille peut demander un recours (dans un délai de 3 jours suivant la décision) auprès de la commission d'appel qui décidera.

Le collège vous informera des résultats de l'affectation et vous remettra un dossier d'inscription unique pour tous les établissements.

**Avant votre  
départ en  
vacances**

#### L'INSCRIPTION !

Avec votre famille (ou un correspondant), vous devrez vous inscrire sur place dans le lycée où vous avez été affecté, muni du dossier unique. Il est impératif que vous vous soyez inscrit avant de partir en vacances !

Les parents des îles éloignées qui ne peuvent se déplacer doivent prendre contact avec le chef d'établissement pour réaliser l'inscription de leur enfant.

### A SAVOIR

C'est à vous et à votre famille que revient le choix des spécialités de la voie professionnelle. Toutefois, pour certaines formations, votre demande ne sera satisfaite que dans la limite des places disponibles.



# Voies générale et technologique

## LA CLASSE DE SECONDE : Répartition des enseignements et horaires

La classe de seconde est conçue pour permettre aux élèves de consolider leur maîtrise du socle commun de connaissances, de compétences et de culture afin de réussir la transition du collège au lycée. Elle les prépare à déterminer leur choix d'un parcours au sein du cycle terminal jusqu'au baccalauréat général ou technologique dans l'objectif d'une poursuite d'études supérieures réussie et, au-delà, de leur insertion professionnelle.

### Caractéristiques de la classe de seconde

#### Un test de positionnement numérique à l'entrée en 2nde

Pour déterminer vos acquis et vos besoins en matière d'accompagnement personnalisé.

#### Des enseignements de tronc commun

Pour vous permettre d'approfondir l'enseignement général de 3ème et vous familiariser avec les sciences économiques et sociale (SES) et les sciences numériques et technologie (SNT).

#### Des enseignements optionnels

Pour vous donner l'occasion, si vous le souhaitez, de découvrir un nouvel enseignement général et/ou un nouvel enseignement technologique, au choix, au maximum.

#### Un accompagnement personnalisé

Pour vous aider à progresser en français et en mathématiques.

#### Une aide au choix d'orientation

Pour préparer votre orientation de première.

#### Des stages de remise à niveau et des stages passerelles

Pour éviter le redoublement ou changer d'orientation vers la voie professionnelle (élèves volontaires).

#### Un tutorat

Pour vous conseiller et vous guider sur les différentes démarches que vous devez effectuer au lycée.

### Des enseignements communs à tous les élèves

Français.....	4h00
Histoire - Géographie.....	3h00
Langues vivantes A et B (LVA et LVB).....	5h30
Mathématiques.....	4h00
Physique-chimie.....	3h00
Sciences de la vie et de la Terre (SVT).....	1h30
Education physique et sportive (EPS).....	2h00
Enseignement moral et civique.....	0h30
Sciences économiques et sociales (nouveau 2019).....	1h30
Sciences numériques et technologie (nouveau 2019).....	1h30
<b>Horaires hebdomadaire total.....</b>	<b>26h30</b>

\* A ces 26h30 hebdomadaires d'enseignements communs s'ajoutent de l'accompagnement personnalisé (jusqu'à 2h00 hebdomadaires selon les besoins des élèves), dont une aide aux choix d'orientation (1h30 hebdomadaire), ainsi que 10h00 annuelles de vie de classe pour un total d'environ 30h00 hebdomadaires au maximum.

### Deux enseignements optionnels maximum au choix

#### Un enseignement général au choix parmi

Langues et cultures de l'antiquité : latin ou grec <sup>(1)</sup> .....	3h00
Langue vivante C (espagnol, mandarin, tahitien, japonais).....	3h00
Arts (arts plastiques ou cinéma-audiovisuel ou danse ou histoire des arts ou musique ou théâtre).....	3h00
Éducation physique et sportive.....	3h00

#### Un enseignement technologique au choix parmi

Management et gestion (MG).....	1h30
Sciences de l'ingénieur (SI).....	1h30
Sciences et laboratoire (SL).....	1h30
Création et innovation technologiques (CIT).....	1h30
Biotechnologies.....	1h30
Santé et social.....	1h30
Création et culture design.....	6h00
Atelier artistique.....	2h00

<sup>(1)</sup> Les enseignements optionnels de LCA latin et grec peuvent être choisis en plus des enseignements optionnels choisis par ailleurs.

### LE TEST DE POSITIONNEMENT

Il comprend 2 passations de 50 minutes chacune. Français : compréhension de l'oral, compréhension de l'écrit et compréhension du fonctionnement de la langue. Mathématiques : organisation et gestion des données, nombre et calcul, géométrie ou calcul littéral.

### L'ACCOMPAGNEMENT PERSONNALISÉ

L'accompagnement personnalisé en classe de seconde est destiné à améliorer les compétences scolaires de l'élève dans la maîtrise écrite et orale de la langue française et en mathématiques.

### L'AIDE A L'ORIENTATION

Chaque lycéen bénéficie d'une aide à l'orientation pour déterminer la voie de 1ère qui lui convient le mieux (générale ou technologique) et l'aider à choisir ses trois enseignements de spécialité (s'il envisage une 1re générale) ou sa série (s'il envisage une 1re technologique).

# Voies générale et technologique

## CONTENU DES ENSEIGNEMENTS

### Contenu des nouveaux enseignements de tronc commun sciences économiques et sociales (SES) et sciences numériques et technologie (SNT)

#### Sciences économiques et sociales

Découvrir les savoirs et méthodes spécifiques à la science économique et à la sociologie, à partir de quelques grandes problématiques contemporaines.

#### Sciences numériques et technologie

Appréhender les principaux concepts des sciences numériques et comprendre le poids croissant du numérique et les enjeux qui en découlent (Internet, Web, réseaux sociaux...).

### Contenu des enseignements optionnels généraux

#### Langues et cultures de l'antiquité : latin ou grec (LCA) 3h00

Explorer trois sujets d'étude : l'homme romain/grec, le monde romain/grec, les figures héroïques et mythologiques, pratiquer la lecture de textes issus d'œuvres intégrales.

#### Langues vivante C (LVC) 3h00

Découvrir une langue nouvelle et une autre culture, acquérir les bases de la communication orale et écrite ainsi qu'un nouveau système graphique pour certaines langues.

#### Éducation physique et sportive (EPS) 3h00

Suivre une formation pratique, exigeante et rigoureuse dans le domaine des activités physiques, sportives et artistiques.

#### Arts 3h00

Arts plastiques, cinéma-audiovisuel, danse, histoire des arts, musique, théâtre... Ces enseignements reposent chacun sur une interaction et un équilibre entre pratiques artistiques et étude des œuvres.

#### ATTENTION

Les enseignements optionnels généraux et technologiques de seconde sont donnés à titre informatif et vous seront précisés au moment de votre inscription en établissement.

### Contenu des enseignements optionnels technologiques

#### Management et gestion (MG) 1h30

Découvrir le management et les sciences de gestion pour situer les pratiques des organisations par rapport à des enjeux fondamentaux de société, de cohésion sociale, de solidarité et de réalisation de projets.

#### Sciences de l'ingénieur (SI) 1h30

Analyser comment des produits ou des systèmes complexes répondent à des besoins sociétaux à travers la question du développement durable, découvrir les objectifs et les méthodes de travail propres aux sciences de l'ingénieur.

#### Sciences et laboratoire (SL) 1h30

Découvrir et pratiquer des activités scientifiques en laboratoire, apprendre à connaître et utiliser des méthodologies et des outils propres aux différentes disciplines scientifiques concernées.

#### Création et innovation technologiques (CIT) 1h30

Faire découvrir aux élèves les processus de conception des produits en utilisant une démarche de création, et pour appréhender l'impacte de toute innovation technologique sur les évolutions sociétales et environnementales.

#### Biotechnologie 1h30

Découvrir les protocoles expérimentaux, les procédés bio-industriels, aborder les questions de qualité et de sécurité biologiques, réfléchir aux biotechnologies dans la société actuelle.

#### Santé et social 1h30

Découvrir les liens entre la santé et le bien-être social, aborder la préservation de la santé de la population et de la protection sociale, explorer les métiers médicaux, paramédicaux et sociaux.

#### Création et culture design 6h00

Acquérir les bases du design, appréhender une démarche de conception fondée sur des approches de cultures et d'époques différentes.

#### Ateliers artistique 2h00

Les ateliers artistiques sont un espace d'ouverture vivante sur le monde des arts et de la culture.



## FOCUS SUR LE BACCALAUREATS GENERAL

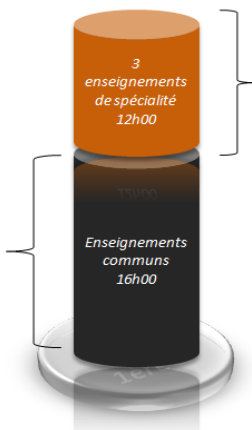
**Le programme du baccalauréat général vous donne une solide culture générale, de bonnes capacités d'expression écrite et des méthodes de travail utiles pour suivre des études supérieures longues. Au lieu de choisir une série de bac en fin de seconde, les élèves choisissent désormais 3 enseignements de spécialité en première, puis 2 enseignements de spécialité en terminale.**

 Aucun enseignement optionnel n'est requis pour entrer en première générale

### Classes de première générale : Enseignement de tronc commun et enseignements de spécialité

#### Tronc commun

- Français (4h00)
- H-G (3h00)
- LVA et LVB (4h30)
- EPS (2h00)
- Enseignement scientifique (2h00)
- Enseignement moral et civique (0h30)



#### 3 enseignements de spécialité au choix :

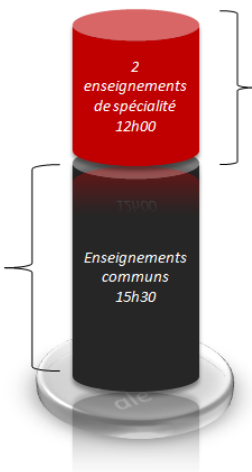
- Mathématiques (4h00)
- Physique-chimie (4h00)
- Sciences de la vie et de la terre (4h00)
- Sciences économiques et sociales (4h00)
- H-G, géopolitique et sciences politiques (4h00)
- Humanités, littérature et philosophie (4h00)
- Langues, littératures et cultures étrangères (4h00)
- Langues, littératures et cultures régionales tahitien (4h00)
- Numérique et sciences informatiques (4h00)
- Sciences de l'ingénieur (4h00)
- Littératures, langues et cultures de l'antiquité (4h00)
- Arts (4h00)
- Biologie écologie (4h00 - dans les lycées agricoles uniquement)
- Accompagnement personnalisé (jusqu'à 2h00 hebdomadaires selon les besoins des élèves)
- Aide au choix d'orientation (1h30 hebdomadaire)
- Heures de vie de classe (principe de 10 heures annuelles)

Enseignement optionnels :  
Langue vivante C (3h00), Langues et cultures de l'antiquité (3h00), EPS(3h00), Art(3h00)

### Classe de terminale générale : Enseignement de tronc commun et enseignements de spécialité

#### Tronc commun

- Philosophie (4h00)
- H-G (3h00)
- LVA et LVB (4h00)
- EPS (2h00)
- Enseignement scientifique (2h00)
- Enseignement moral et civique (0h30)



#### 2 enseignements de spécialité au choix :

- Mathématiques (6h00)
- Physique-chimie (6h00)
- Sciences de la vie et de la terre (6h00)
- Sciences économiques et sociales (6h00)
- H-G, géopolitique et sciences politiques (6h00)
- Humanités, littérature et philosophie (6h00)
- Langues, littératures et cultures étrangères (6h00)
- Langues, littératures et cultures régionales tahitien (6h00)
- Numérique et sciences informatiques (6h00)
- Sciences de l'ingénieur (6h00)
- Littératures, langues et cultures de l'antiquité (6h00)
- Arts (6h00)
- Biologie écologie (6h00 - dans les lycées agricoles uniquement)
- Accompagnement personnalisé (jusqu'à 2h00 hebdomadaires selon les besoins des élèves)
- Aide au choix d'orientation (1h30 hebdomadaire)
- Heures de vie de classe (principe de 10 heures annuelles)

Enseignement optionnels :  
\* 1 enseignement parmi: Math complémentaire (3h00), Math expertes (3h00), Droit et grand enjeux du monde contemporain (3h00)  
\* Et/ou 1 enseignement parmi: Langue vivante C (3h00), Langues et cultures de l'antiquité (3h00), EPS (3h00), Art (3h00)

Les heures d'aide au choix d'orientation, votre professeur principal, ainsi que les psychologues du lycée vous aideront à choisir vos enseignements de spécialité en classes de première et de terminale en fonction de vos centres d'intérêts et de votre projet de poursuite d'études dans l'enseignement supérieur. Ils vous permettront de savoir quels sont les enseignements de spécialité à privilégier pour poursuivre dans n'importe quel domaine (arts, droit, commerce, management, communication, finance, environnement, ingénierie, enseignement...) et viser les différentes licences d'université, CPGE, DUT, écoles post-bac...

De nombreux sites Internet aident aussi chaque année les élèves à formuler leurs choix.

[www.secondes-premieres2019-2020.fr](http://www.secondes-premieres2019-2020.fr)



[www.horizons2021.fr](http://www.horizons2021.fr)



# Voies générale et technologique

## DESCRIPTION DES DIFFÉRENTS DIPLÔMES

### FOCUS SUR LES BACCALAUREATS TECHNOLOGIQUES

**Les baccalauréats technologiques sont organisés par grands domaines comme l'industrie, la santé, le social, la gestion... 7 séries de baccalauréats technologiques sont proposées dans les établissements de Polynésie française. Dans chacune de ces séries, les élèves suivent les 3 enseignements de spécialité propres à la classe de première et les 2 enseignements de spécialité propres à la classe terminale.**



Aucun enseignement optionnel n'est requis pour entrer en première technologique

#### Bac Sciences et technologies de l'hôtellerie et de la restauration (STHR)

Les enseignements se répartissent en trois pôles : gestion hôtelière, restauration et services.

**Où ?** Lycée Hôtelier et du tourisme de Tahiti.

**Pour qui ?** Pour les élèves disponibles, motivés et résistants qui aiment se mettre au service des autres.

**Spécialités de première :** Enseignement scientifique alimentation-environnement + Sciences et technologies culinaires et des services + Economie-gestion hôtelière

**Spécialités de terminale :** Sciences et technologies culinaires et de services, enseignement scientifique alimentation-environnement + Economie-gestion hôtelière

**Poursuite d'études :** BTS management en hôtellerie-restauration, responsable d'hébergement, tourisme en 2 ans, Mentions complémentaires accueil-réception, sommellerie en 1 an... Les écoles hôtelières privées proposent également des poursuites d'études intéressantes.

**Débouchés :** Restauration collective, hébergement, armée, agro-alimentaire...

#### LA CLASSE DE SECONDE SPECIFIQUE OPTION STHR

Une seconde spécifique option Bac technologique STHR en fin de 3ème prépare au Bac technologique correspondant. Cette classe de 2nde est proposée par le lycée hôtelier et du tourisme de Tahiti.

#### Horaires hebdomadaires/Disciplines

Français	4h00	Economie et gestion hôtelière	2h00
Mathématiques	3h00	Sciences et technologies des services	4h00
Histoire Géographie	3h00	Sciences et technologies culinaires	4h00
LVA + LVB	5h00	Stage d'initiation ou d'application	
EPS	2h00	en milieu professionnel	4 semaines
Sciences	3h00	Accompagnement personnalisé	2h00
Enseignement moral et civique	0h30	Vie de classe	10h00 / an

#### Bac Sciences et technologies de l'industrie et du développement durable (STI2D)

**Où ?** Lycées du Didème et de Tairapu-Nui, collège-lycée privé Pomare IV et lycées privés A-M. Javouhey d'Uturoa et La Mennais

**Pour qui ?** Pour les élèves qui s'intéressent à l'industrie, à l'innovation technologique...

**Spécialités de première :** Innovation technologique + Ingénierie et développement durable + Physique chimie et mathématiques

**Spécialités de terminale :** Ingénierie, innovation et développement durable (avec, au choix, 1 enseignement spécifique parmi : architecture et construction ; énergies et environnement ; innovation technologie et éco-conception ; systèmes d'information et numérique) + Physique chimie et mathématiques

**Poursuite d'études :** En BTS et DUT, écoles d'ingénieurs, CPGE TSI (technologie et sciences industrielles), à l'université (licences STI)...

**Débouchés :** Dans les secteurs de l'industrie, du développement durable...

#### GLOSSAIRE

BTS : Brevet de technicien supérieur

BTSA : Brevet de technicien supérieur agricole

DUT : Diplôme universitaire de technologie

CPGE : Classe préparatoire aux Grandes Ecoles



## Bac Sciences et technologies de laboratoire (STL)

**Où ?** Lycée Tuianu Le Gayic (Papara), collège-lycée privé La Mennais.

**Pour qui ?** Pour les élèves qui aiment la biologie, les manipulations et les expérimentations en laboratoire.

**Spécialités de première :** Physique chimie et mathématiques + Biochimie biologique + Biotechnologie ou SPCL (sciences physiques et chimiques en laboratoire).

**Spécialités de terminale :** Physique-chimie et mathématiques + Biochimie, biologie, biotechnologie ou sciences physiques et chimiques en laboratoire

**Poursuite d'études :** BTS et DUT en biologie, chimie, physique, industries agroalimentaires, hygiène-environnement, mais aussi en CPGE TB (technologie et biologie), CPGE TPC (technologie et physique-chimie), écoles d'ingénieurs, écoles spécialisées, université.

**Débouchés :** Technicien de laboratoire, assistant ingénieur, manipulateur radio, qualitatifien...

## Bac Sciences et technologies de la santé et du social (ST2S)

**Où ?** Lycées du Diadème et de Tairapu-Nui, lycée privé Anne-Marie Javouhey d'Uturoa.

**Pour qui ?** Pour les élèves qui souhaitent évoluer dans les secteurs social et paramédical.

**Spécialités de première :** Physique chimie pour la santé + Biologie et physiopathologie humaines + Sciences et techniques sanitaires et sociales

**Spécialités de terminale :** Chimie, biologie et physiopathologie humaines + Sciences et techniques sanitaires et sociales

**Poursuite d'études :** Écoles sociale et paramédicale, BTS esthétique-cosmétique, BTS hygiène-propreté-environnement, BTS économie sociale et familiale, BTS diététique, DUT carrières sociales, DUT génie biologique, éventuellement université...

**Débouchés :** Infirmier(ère), Éducateur(trice) spécialisée ou de jeunes enfants, assistant(e) social...

## Bac Sciences et technologies du management et de la gestion (STMG)

**Où ?** Lycées du Diadème, Gauguin, Tuianu Le Gayic de Papara, Tairapu-Nui de Taravao, des Iles-sous-le-vent (Uturoa), collège-lycée privé La Mennais, lycée privé Raapoto, collège-lycée privé Pomare IV.

**Pour qui ?** Pour les élèves intéressés par le commerce et le marketing, la gestion et la finance, les ressources humaines et la communication, la bureautique et l'informatique.

**Spécialités de première :** Sciences de gestion et numérique + Management + Droit et économie.

**Spécialités de terminale :** Management, sciences de gestion et numérique (avec, au choix, 1 enseignement spécifique parmi : gestion et finance; mercatique; ressources humaines et communication; système d'information et de gestion) + Droit et économie.

**Poursuite d'études :** BTS et DUT du domaines des services, CPGE voie technologique, écoles supérieures de commerce et de management et écoles spécialisées.

**Débouchés :** Administration, comptabilité, commerce, transport, logistique...

## Bac sciences et technologies de l'agronomie et du vivant (STAV)

**Où ?** Cette série de Baccalauréat, sous tutelle du ministère de l'Agriculture, est proposée par le lycée agricole d'Opunohu à Moorea (STAV option technologies de la production agricole).

**Pour qui ?** Pour les élèves attirés par la nature, la biologie, l'écologie, l'agriculture, l'agroalimentaire...

**Spécialités de première :** Gestion des ressources et de l'alimentation + Territoires et sociétés + Technologie ( module décliné en cinq domaines technologiques : aménagement, production, agroéquipement, services, transformation)

**Spécialités de terminale :** Gestion des ressources et de l'alimentation + Territoires et technologie (module décliné en cinq domaines technologiques : aménagement, production, agroéquipement, services, transformation)

**Poursuite d'études :** BTSA dans les domaines de l'agronomie, de l'aménagement paysager, de la conduite de l'entreprise agricole, de l'aquaculture, de la gestion de l'eau, DUT en Biologie, écoles d'ingénieur et écoles spécialisées.

**Débouchés :** Exploitant agricole, contrôleur laitier, conseiller en chambre d'agriculture, technicien ou concepteur paysagiste, technicien ou ingénieur forestier, chef de fabrication, contrôleur qualité ou commercial dans l'agroalimentaire, traitement de l'eau et des déchets dans l'environnement...

## Sciences et technologies du design et des arts appliqués (STD2A)

**Où ?** Lycée privé Samuel Rapooto de Arue.

**Pour qui ?** Pour les élèves attirés par le design, la conception et la réalisation d'objets ou d'espaces.

**Spécialités de première :** Physique chimie + Outils et langages numériques + Design et métiers d'art

**Spécialités de terminale :** Analyse et méthodes de design + Conception et création en design et métier d'art

**Poursuite d'études :** Les bacheliers STD2A accèdent aux DMA (diplômes des métiers d'art) et DNMADE (diplôme national des métiers d'art et de design). Ils sont sélectionnés sur leurs résultats scolaires et des travaux artistiques joints au dossier.

**Débouchés :** Graphisme, stylisme, architecture intérieure, création industrielle, design d'objet, restauration d'art, cinéma d'animation...

# Voie générale et technologique

OFFRE DES LYCEES DE POLYNESIE FRANÇAISE

Informations  
sur les internats  
en avant dernière  
page

**Dans quels lycées se trouvent les séries de baccalauréats  
et les enseignements qui vous intéressent ?**

## GLOSSAIRE

STAV : Sciences et technologies de l'agronomie et du vivant  
STHR : Sciences et technologies de l'hôtellerie et de la restauration  
STD2A : Sciences et technologies du design et des arts appliqués  
STI2D : Sciences et technologies de l'industrie et du développement durable

STL : Sciences et technologie de laboratoire  
STMG : Sciences et technologies du management et de la gestion  
ST2S : Sciences et technologies de la santé et du social

Liste non exhaustive à confirmer lors de l'inscription pédagogique

Lycées Publics	Baccalauréats préparés	Enseignements optionnels généraux et technologiques de 2nde	Enseignements de spécialité du cycle terminal général
<b>Lycée polyvalent du Diadème</b> 98716 Pirae Tél. : 40 54 26 00 - Fax : 40 42 06 21 Email : direction@lycpira.education.pf LVA : Anglais LVB : Espagnol / Mandarin / Tahitien LVC : Espagnol / Mandarin / Tahitien Section européenne Anglais-Histoire Section de langue orientale Mandarin-Maths <i>INTERNAT*</i>	<b>Bac général</b> <b>Bac technologique</b> •STMG •STI2D •ST2S	<b>Enseignements optionnels généraux</b> •Langues et cultures de l'antiquité : latin •Langue vivante C (espagnol ou mandarin ou tahitien) •Arts (théâtre) •Education physique et sportive (futsal ou danse) <b>Enseignements optionnels technologiques</b> •Management et gestion •Sciences de l'ingénieur (SI) •Création et innovations technologiques (CIT) •Sciences et laboratoire (SL) •Santé et social	•Mathématiques •Physique-chimie •Numérique et sciences informatiques •Sciences de la vie et de la terre •Sciences économiques et sociales •Sciences de l'ingénieur •H-G, géopolitique et sciences politiques •Humanités, littérature et philosophie •Langues, littératures et cultures étrangères •Langues, littératures et cultures régionales (tahitien) •Littérature et culture de l'antiquité •Arts (théâtre)
<b>Lycée Gauguin</b> 98713 Papeete Tél. : 40 54 00 54 - Fax : 40 54 00 64 Email : direction@lycpg.ensec.edu.pf LVA : Anglais LVB : Espagnol / Mandarin / Tahitien LVC : Mandarin / Tahitien Section européenne Anglais-Maths ou Anglais-Histoire <i>INTERNAT*</i>	<b>Bac général</b> <b>Bac technologique</b> •STMG	<b>Enseignements optionnels généraux</b> •Langues et cultures de l'antiquité : latin ou grec •Langue vivante C (mandarin ou tahitien) •Arts (arts plastiques ou cinéma-audiovisuel ou théâtre) •Education physique et sportive <b>Enseignements optionnels technologiques</b> •Management et gestion •Création et innovations technologiques (CIT)	•Mathématiques •Physique-chimie •Numérique et sciences informatiques •Sciences de la vie et de la terre •Sciences économiques et sociales •H-G, géopolitique et sciences politiques •Humanités, littérature et philosophie •Langues, littératures et cultures étrangères •Langues, littératures et cultures régionales (tahitien) •Arts (audiovisuel)
<b>Lycée Hôtelier et du tourisme de Tahiti</b> 98717 Punaauia Tél. : 40504550 Email : direction@lychote.ensec.edu.pf LVA : Anglais - LVB : Espagnol (y compris pour les élèves ayant eu LV2 tahitien au collège) - LVC : Mandarin / Tahitien - <i>INTERNAT*</i>	<b>Bac technologique</b> • STHR	<b>Enseignements optionnels généraux</b> •Langue vivante C (mandarin ou tahitien)	-
<b>Lycée polyvalent Tuianu Le Gayic</b> 98712 Papara Tél. : 40 54 76 50 - Fax : 40 54 76 54 Email : direction@lycpapa.ensec.edu.pf LVA : Anglais LVB : Espagnol / Tahitien LVC : Tahitien Section européenne Espagnol-Histoire Section sportive Surf Espoir <i>INTERNAT*</i>	<b>Bac général</b> <b>Bac technologique</b> •STMG •STL	<b>Enseignements optionnels généraux</b> •Langues et cultures de l'antiquité : latin •Langue vivante C (tahitien) •Arts (cinéma-audiovisuel ou théâtre) <b>Enseignements optionnels technologiques</b> •Sciences de l'ingénieur (SI) •Sciences et laboratoire (SL) •Création et innovations technologiques (CIT) •Atelier artistique	•Mathématiques •Physique-chimie •Sciences de la vie et de la terre •Sciences économiques et sociales •H-G, géopolitique et sciences politiques •Humanités, littérature et philosophie •Langues, littératures et cultures étrangères •Langues, littératures et cultures régionales (tahitien) •Numérique et sciences informatiques •Sciences de l'ingénieur
<b>Lycée polyvalent de Tairapu-Nui</b> 98719 Taravao Tél. : 40 54 71 71 - Fax : 40 57 00 47 Email : direction@lyctara.ensec.edu.pf LVA : Anglais LVB : Espagnol / Tahitien LVC : Tahitien Classe à horaires aménagés musique (CHAM) Classe à horaires aménagés danse (CHAD) <i>INTERNAT*</i>	<b>Bac général</b> <b>Bac technologique</b> •STMG •STI2D •ST2S	<b>Enseignements optionnels généraux</b> •Langues et cultures de l'antiquité : latin •Langue vivante C (tahitien) •Education physique et sportive <b>Enseignements optionnels technologiques</b> •Management et gestion •Sciences de l'ingénieur (SI) •Création et innovations technologiques (CIT) •Sciences et laboratoire (SL) •Santé et social •Atelier artistique	•Biologie-écologie •Mathématiques •Physique-chimie •Sciences de la vie et de la terre •Sciences économiques et sociales •H-G, géopolitique et sciences politiques •Humanités, littérature et philosophie •Langues, littératures et cultures étrangères •Langues, littératures et cultures régionales (tahitien) •Numérique et sciences informatiques •Sciences de l'ingénieur
<b>Lycée des îles-sous-le-vent</b> 98735 Uturoa Raiatea Tél. : 40 60 06 30 - Fax : 40 60 06 28 Email : direction@lycutur.ensec.edu.pf LVA : Anglais LVB : Espagnol / Tahitien LVC : Tahitien <i>INTERNAT*</i>	<b>Bac général</b> <b>Bac technologique</b> •STMG	<b>Enseignements optionnels généraux</b> •Langues et cultures de l'antiquité : latin •Langue vivante C (tahitien) •Education physique et sportive <b>Enseignements optionnels technologiques</b> •Management et gestion •Création et innovations technologiques (CIT) •Sciences et laboratoire (SL)	•Mathématiques •Physique-chimie •Sciences de la vie et de la terre •Sciences économiques et sociales •H-G, géopolitique et sciences politiques •Humanités, littérature et philosophie •Langues, littératures et cultures étrangères •Langues, littératures et cultures régionales (tahitien) •Numérique et sciences informatiques
<b>Lycée polyvalent Ihi-Tea no Vavau de Bora Bora</b> BP 151 Vaitape Tél. : 40 60 57 00 - Fax : 40 67 78 30 Email : direction@lycbora.education.pf LVA : Anglais LVB : Espagnol / Tahitien	<b>Bac général</b>	<b>Enseignements optionnels généraux</b> •Arts (arts plastiques) •Education physique et sportive <b>Enseignements optionnels technologiques</b> •Sciences et laboratoire (SL)	•Mathématiques •Physique-chimie •Sciences de la vie et de la terre •H-G, géopolitique et sciences politiques •Humanités, littérature et philosophie •Langues, littératures et cultures étrangères





Lycées Publics	Baccalauréats préparés	Enseignements optionnels généraux et technologiques de 2 <sup>de</sup>	Enseignements de spécialité du cycle terminal général
<b>Lycée Agricole d'Opunohu</b> 98728 Papeetoi Moorea Tél. : 40 56 11 34 - Fax : 40 56 17 78 Email : lpa.opunohu@educagri.fr LVA : Anglais LVB : Espagnol / Tahitien INTERNAT*	<b>Bac technologique</b> •STAV	<b>Enseignements optionnels généraux</b> •Langue vivante C (tahitien)  <b>Enseignements optionnels technologiques</b> •Autre pratique sportive (Va'a)	-
<b>Collège de Huahine</b> 98731 Fare Tél. : 40 60 67 20 - Fax : 40 68 89 22 Email : direction@clghuah.ensec.edu.pf LVA : Anglais - LVB : Espagnol / Tahitien - INTERNAT*	Établissement proposant uniquement la classe de seconde	<b>Enseignements optionnels généraux</b> •Arts (arts plastiques)  <b>Enseignements optionnels technologiques</b> •Création et innovations technologiques (CIT)	-
<b>Collège Te Tau Vae Ia</b> 98742 Taiohae Nuku hiva (Iles Marquises) Tél. : 40 92 03 83 - Fax : 40 92 07 98 Email : direction@clgtaio.ensec.edu.pf LVA : Anglais - LVB : Espagnol - INTERNAT*	Établissement proposant uniquement la classe de seconde	<b>Enseignements optionnels généraux</b> •Arts (arts plastiques) •Éducation physique et sportive  <b>Enseignements optionnels technologiques-</b> •Sciences de l'ingénieur	-
Lycées privés sous contrat	Baccalauréats préparés	Enseignements optionnels généraux et technologiques de 2 <sup>de</sup>	Enseignements de spécialité du cycle terminal général
<b>Collège - Lycée La Mennais</b> 98713 Papeete Tél. : 40.47.14.00 - Fax : 40.50.54.09 Email : directab@clm.ddec.pf LVA : Anglais LVB : Espagnol / Japonais / Mandarin / Tahitien LVC : Espanol / Mandarin / Tahitien Section européenne Anglais-Maths ou Anglais-Histoire Foyer d'hébergement à proximité	<b>Bac général</b> <b>Bac technologique</b> •STMG •STI2D •STL	<b>Enseignements optionnels généraux</b> •Arts (arts plastiques) •Éducation physique et sportive  <b>Enseignements optionnels technologiques-</b> •Management et gestion •Sciences de l'ingénieur (SI) •Sciences et laboratoire (SL) •Biotechnologies	•Arts •Mathématiques •Physique-chimie •Sciences de la vie et de la terre •Sciences économiques et sociales •H-G, géopolitique et sciences politiques •Humanités, littérature et philosophie •Langues, littératures et cultures étrangères •Langues, littératures et cultures régionales (tahitien) •Numérique et sciences informatiques •Sciences de l'ingénieur
<b>Lycée Samuel Raapoto</b> 98701 Arue Tél. : 40 50 21 50 - Fax : 40 58 47 83 Email : dirsr@epm.edu.pf LVA : Anglais LVB : Espagnol / Mandarin / Tahitien PAS D'INTERNAT	<b>Bac général</b> <b>Bac technologique</b> •STMG •STD2A	<b>Enseignements optionnels généraux</b> •Langue vivante C (espagnol ou mandarin ou tahitien)  <b>Enseignements optionnels technologiques</b> •Management et gestion •Sciences et laboratoire (SL) •Biotechnologies •Santé et social •Création et culture - design •Atelier artistique	•Mathématiques •Physique-chimie •Sciences de la vie et de la terre •Sciences économiques et sociales •H-G, géopolitique et sciences politiques •Humanités, littérature et philosophie •Langues, littératures et cultures étrangères •Numérique et sciences informatiques
<b>Lycée St Joseph Punaauia</b> 98717 Punaauia Tél. : 40 54 13 10 - Fax : 40 42 88 27 Email : directab@stjoseph.ddec.pf LVA : Anglais LVB : Espagnol / Tahitien Foyer d'hébergement à proximité	<b>Bac technologique</b> •STI2D	<b>Enseignements optionnels généraux</b> •Éducation physique et sportive  <b>Enseignements optionnels technologiques</b> •Création et innovations technologiques (CIT) •Santé et social	-
<b>Collège - Lycée du Sacré Coeur</b> 98 719 Taravao Tél. : 40 54 70 40 - Fax : 40 57 77 06 Email : directab@sct.ddec.edu.pf LVA : Anglais LVB : Espagnol / Tahitien / Mandarin LVC : Espagnol / Mandarin / Tahitien Foyer d'hébergement à proximité	Bac général	<b>Enseignements optionnels généraux</b> •Langue vivante C (espagnol ou mandarin ou tahitien) •Arts (arts plastiques ou musique)	•Mathématiques •Physique-chimie •Sciences de la vie et de la terre •Sciences économiques et sociales •Humanités, littérature et philosophie •Langues, littératures et cultures étrangères •Langues, littératures et cultures régionales (tahitien)
<b>Collège - Lycée Pomare IV</b> 98713 Papeete Tél. : 40 50 47 50 / Fax : 40 45 26 95 Email : dirpom@epm.edu.pf LVA : Anglais LVB : Espagnol / Tahitien LVC : Mandarin PAS D'INTERNAT	<b>Bac général</b> <b>Bac technologique</b> •STMG •STI2D	<b>Enseignements optionnels généraux</b> •Langue vivante C (mandarin) •Arts (musique) •Education physique et sportive  <b>Enseignements optionnels technologiques-</b> •Management et gestion •Sciences de l'ingénieur (SI) •Sciences et laboratoire (SL) •Atelier artistique	•Mathématiques •Physique-chimie •Sciences de la vie et de la terre •Langues, littératures et cultures régionales (tahitien) •Numérique et sciences informatiques
<b>Lycée Anne-Marie Javouhey</b> 98735 Uturoa RAIATEA Tél. : 40 60 06 06 - Fax : 40 66 11 52 Email : directab@camju.ddec.pf LVA : Anglais LVB : Espagnol / Tahitien Section européenne Anglais-Histoire Foyer d'hébergement à proximité	<b>Bac technologique</b> •STI2D •ST2S	<b>Enseignements optionnels généraux</b> •Education physique et sportive  <b>Enseignements optionnels technologiques</b> •Santé et social •Sciences de l'ingénieur	-
<b>Collège Sainte-Anne</b> 98741 Atuona - Hiva oa (Archipel-des-Marquises) Tél. : 40 91 70 05 - Fax : 40 92 75 81 Email : directab@cesa.ddec.edu.pf	Établissement proposant uniquement la classe de seconde	<b>Enseignements optionnels généraux</b> • Education physique et sportive  <b>Enseignements optionnels technologiques</b> •Atelier artistique	-

# Voie professionnelle

## DIPLÔMES, REPARTITION DES ENSEIGNEMENTS, HORAIRES

Certains élèves sont plus attirés par des enseignements concrets, des travaux pratiques en atelier, des projets à réaliser en équipe, des stages en entreprise. Au lycée professionnel ou dans les sections d'enseignement professionnel des lycées polyvalents, ils pourront préparer un bac pro en 3 ans, un CAP, un CPAP ou un CPMA en 2 ans.

### Comment distinguer ces différents diplômes ?

#### Le baccalauréat professionnel

Le bac pro offre une qualification reconnue sur le marché de l'emploi et répond à la demande des entreprises de la production et des services. Il permet d'accéder rapidement au monde du travail mais aussi de continuer ses études dans l'enseignement supérieur, principalement en BTS.

#### Le certificat d'aptitude professionnelle

Le CAP garantit à ses titulaires d'être opérationnels dans les métiers correspondant à la spécialité qu'ils auront choisie. Plus de la moitié des titulaires d'un CAP privilégient l'accès à l'emploi. Des poursuites d'études sont néanmoins possibles, particulièrement en bac pro.

#### Le certificat polynésien d'aptitude professionnelle

Le CPAP donne un niveau de qualification identique au CAP. Sa formation polyvalente est adaptée à l'emploi sur le territoire polynésien, particulièrement dans les îles des archipels éloignés de Tahiti.

#### Le certificat polynésien des métiers d'arts

Le CPMA offre le même niveau de qualification qu'un CAP ou un CPAP. Ce diplôme favorise la qualification des professionnels dans le domaine de l'artisanat et de l'artisanat d'art en Polynésie française. Il peut être poursuivi par un BPMA (brevet professionnel des métiers d'art).

### Caractéristiques communes à la première année de CAP et à la seconde professionnelle

#### Un test de positionnement à l'entrée

Pour déterminer vos acquis et vos besoins en termes d'accompagnement personnalisé.

#### Un accompagnement personnalisé

Pour vous aider à progresser en français et en mathématiques.

#### Une préparation à l'orientation

Pour vous accompagner dans vos choix de poursuite d'études ou d'insertion professionnelle.

### A la rentrée 2020, 7 familles de métiers sont proposées en seconde professionnelle :

- ▶ Métiers de la construction durable, du bâtiment et des travaux publics (pages 14 et 15)
- ▶ Métiers des études et de la mobilisation numérique du bâtiment (pages 14 et 15)
- ▶ Métiers de la gestion administrative, du transport et de la logistique (page 16)
- ▶ Métiers de la relation client (page 16)
- ▶ Métiers de l'alimentation (page 18)
- ▶ Métiers de l'hôtellerie restauration (page 19)
- ▶ Métiers de la beauté et du bien-être (page 21)

Les élèves entrant en 2<sup>de</sup> professionnelle qui opteront pour l'une de ces 7 familles de métiers ne choisiront leur spécialité de Bac Pro qu'en 1<sup>ère</sup>.



Les élèves de moins de 15 ans ne pourront pas travailler sur les machines dangereuses.

### 1<sup>ère</sup> année de CAP

<b>Enseignements professionnels</b> .....	<b>19h30</b>
Enseignement professionnel.....	12h00
Enseignement professionnel et français en co-intervention .....	1h30
Enseignement professionnel et maths en co-intervention .....	1h30
Réalisation d'un chef d'œuvre .....	3h00
Prévention-santé-environnement .....	1h30
<b>Enseignements généraux</b> .....	<b>8h30</b>
Français, Histoire - Géographie.....	1h30
Enseignement moral et civique.....	0h30
Mathématiques - Sciences.....	1h30
Langue vivante .....	1h30
Arts appliqués et culture artistique.....	1h00
Education physique et sportive (EPS).....	2h30
<b>Horaires hebdomadaires totaux</b> .....	<b>28h00 environ*</b>
+ Périodes de formation en milieu professionnel (PFMP).....	6 à 7 semaines sur l'année

\*Les horaires réglementaires annuels convertis en horaires hebdomadaires sont donnés à titre indicatif. Ils peuvent varier d'un établissement et d'une année à l'autre.

### 2<sup>de</sup> professionnelle (1<sup>ère</sup> année du bac pro)

<b>Enseignements professionnels</b> .....	<b>16h00</b>
Enseignement professionnel.....	12h00
Enseignement professionnel et français en co-intervention .....	1h00
Enseignement professionnel et maths en co-intervention .....	1h00
Prévention-santé-environnement.....	1h00
Économie-gestion ou économie-droit (1).....	1h00
<b>Enseignements généraux</b> .....	<b>12h30</b>
Français, Histoire - Géographie et enseignement moral et civique ...	4h00
Mathématiques .....	1h30
Langue vivante A .....	2h00
Sciences ou langue vivante B (1).....	1h30
Arts appliqués et culture artistique.....	1h00
Education physique et sportive (EPS).....	2h30
<b>Consolidation, accompagnement personnalisé et préparation à l'orientation</b> .....	<b>3h00</b>
Horaire hebdomadaire total.....	31h30 environ*
+ Périodes de formation en milieu professionnel (PFMP).....	4 à 6 semaines sur l'année
(1)Selon la spécialité choisie	

### LA RÉALISATION DU CHEF D'OEUVRE

La réalisation du chef d'œuvre correspond à l'aboutissement d'un projet visant à faire intervenir plusieurs disciplines pour développer votre inventivité et votre créativité. Les élèves de CAP commencent à travailler sur leur chef d'œuvre dès la première année. Les élèves de bac pro débudent leur chef d'œuvre en première professionnelle (2h00 de travaux hebdomadaires en 1<sup>ère</sup> et en Tale Bac Pro).



# Voie professionnelle

## DESCRIPTION DES DIFFÉRENTES SPÉCIALITÉS

### FOCUS SUR LES BAC PRO, CAP, CPAP ET CPMA

**Avec 45 spécialités de bac pro, 20w spécialités de CAP/CAPA, 4 spécialités de CPAP et 2 spécialités de CPMA, les établissements territoriaux d'enseignement public et privé proposent plus de 70 diplômes professionnels dans les domaines les plus variés : les arts, le bâtiment et les travaux publics, le commerce, le transport et la logistique, la sécurité, la gestion, l'environnement et l'agriculture, l'hôtellerie et le tourisme, l'industrie ou encore la santé et le social..**



#### ARTS

**Arts et techniques artisanales, infographie, multimédia**

*Vous êtes sensible et créatif, plutôt habile de vos mains, vous avez le sens de l'observation des formes et des couleurs, de l'imagination, un goût prononcé pour l'esthétisme. Ces diplômes méritent votre attention...*

##### **Bac pro Artisanat et métiers d'art option communication visuelle plurimédia**

*LP privé Don Bosco de Pirae*

Le titulaire de ce bac professionnel travaille dans les secteurs de la publicité, de l'édition, de la presse et du multimédia en agence, en studio ou en free-lance. Il maîtrise les techniques de mise en page d'un document, d'illustrations 2D/3D, d'animations multimédia et de graphisme Web. Il réalise des maquettes sur les instructions des concepteurs-créateurs.

##### **Bac pro Artisanat et métiers d'art option merchandising visuel**

*Lycée privé Samuel Raapoto*

Le titulaire du bac pro contribue à l'optimisation des ventes en aménageant les vitrines, les rayons ou les boutiques d'une grande enseigne commerciale ou d'un commerce indépendant. Il valorise les produits d'un point de vue esthétique et commercial.

##### **Bac pro Métiers de la mode - vêtements**

*LP de Faa'a*

L'agent technique d'atelier ou de bureau d'études des industries de l'habillement est en charge de la réalisation des prototypes. Il intervient tout au long de la chaîne de fabrication du vêtement : définition, industrialisation, réalisation, assemblage et contrôle des éléments constituant le vêtement. En phase de conception, il travaille en collaboration avec le modéliste. En phase d'industrialisation, il élabore les différentes tailles du vêtement à partir d'un logiciel de PAO et procède à la coupe. Il participe au contrôle qualité des produits.

##### **CAP Métiers de la mode - vêtement flou**

*LP de Faa'a*

Le titulaire de ce CAP est un opérateur intervenant dans la fabrication des produits textiles (coupe, assemblage, repassage, finition). Il décode les patrons et les plans de coupe pour la réalisation d'un vêtement. Il organise son poste de travail pour le piquage ou la finition. Il travaille selon la technique du «flou» afin de réaliser des vêtements souples et déstructurés, par opposition à la réalisation tailleur. Il exerce dans des grandes entreprises, des PME ou des entreprises artisanales. Il entretient le matériel et participe au contrôle qualité.

##### **CAP Art et techniques de la bijouterie-joaillerie**

*LP privé St-Joseph de Punaauia*

Le titulaire de ce diplôme est capable d'exécuter en totalité un bijou, en métal précieux ou non. Il sait également transformer, réparer ou restaurer les pièces qui lui sont confiées. Il travaille sous l'autorité d'un responsable d'atelier dans une entreprise artisanale ou une PME. À partir des consignes qu'il a reçues, il exécute, selon l'option choisie, un assemblage, un sertissage, un polissage ou une finition. Il peut également participer à des travaux de petite restauration.

##### **CPMA options A sculpture, option B gravure, option C vannerie ou option D tatouage**

*Option A sculpture : CETAD de Taiohae (archipel des marquis)*

*Option B gravure sur nacre : CETAD de Rangiroa, CED Saint-Raphaël de Rikitea (archipel des Gambiers)*

Le certificat polynésien des métiers d'art comprend quatre options. Il s'agit d'un diplôme qualifiant de niveau V, comme le CAP. Il permet d'exercer la profession de maître-artisan dans les domaines de la gravure, de la sculpture, du tatouage ou de la vannerie (conception, fabrication, restauration), en atelier de fabrication artisanale ou industrielle.

\* Le CED Saint-Raphaël de Rikitea propose, après le CPMA, un BPMA option B gravure.

# Voie professionnelle

## DESCRIPTION DES DIFFÉRENTS DIPLOMES



### BATIMENT - TRAVAUX PUBLICS

**Architecture, urbanisme, aménagement, maçonnerie, électricité, menuiserie...**

*Vous aimez les activités d'installation, de construction et de finition, travailler les matériaux, les ciments, bétons et mortiers, le plâtre, le bois, les métaux, la peinture... Vous aimez vous servir d'outils, vous avez le sens pratique et vous êtes résistant. Les diplômes liés aux métiers du bâtiment devraient vous intéresser...*

#### 2<sup>nd</sup>e professionnelle famille Métiers de la construction durable du bâtiment et des travaux publics

*Lycée polyvalent Tairapu-Nui de Taravao, LP de Faa'a, LP d'Uturoa, LP privé St-Joseph de Punaauia, LP privé Tuteao A Vaiho d'Uturoa*

► **1<sup>ère</sup> et terminale Bac pro Aménagement et finition du bâtiment**  
LP de Faa'a, SEP du lycée polyvalent Tairapu-Nui, LP privé St-Joseph

Le titulaire de ce bac pro intervient sur des chantiers, dans le cadre de travaux neufs ou de rénovation de bâtiments, pour la mise en œuvre de différents ouvrages de partition intérieure des locaux (cloisons, plafonds), la pose de revêtements (murs, sols) et l'application de produits de finition à l'extérieur et à l'intérieur (plâtre, peinture...). Ses fonctions portent sur la réalisation et la conduite des travaux.

► **1<sup>ère</sup> et terminale Bac pro Technicien du bâtiment : organisation et réalisation du gros oeuvre (TBORG0)**  
LP de Faa'a, SEP du lycée polyvalent Tairapu-Nui, LP privé Tuteao A Vaiho

Le titulaire de ce diplôme réalise, à partir de directives, sur des chantiers de construction neuve, de rénovation ou de réhabilitation, l'ensemble des travaux de gros oeuvre dans les secteurs suivants : construction de maisons individuelles, de bâtiments divers, d'ouvrages d'art, travaux de maçonnerie générale, fabrication d'éléments en béton pour la construction.

► **1<sup>ère</sup> et terminale Bac pro Ouvrage du bâtiment : Métallerie**  
LP d'Uturoa

Le titulaire de ce bac pro fabrique et met en œuvre différents ensembles : des structures de bâtiment (charpentes, ossatures), des parties de l'enveloppe du bâtiment (fenêtres, portes, parties de façade ou de toiture), des ouvrages de distribution et de protection (cloisons, passerelles, clôtures, garde-corps). Il intervient en atelier et sur chantier, dans le cadre de travaux de construction neuve, de réhabilitation ou d'entretien.

#### 2<sup>nd</sup>e professionnelle famille Métiers des études et de la modélisation numérique du bâtiment

*SEP des lycées polyvalents du Diadème et Tairapu-Nui*

► **1<sup>ère</sup> et terminale Bac pro Technicien géomètre - topographe (TGT)**  
*SEP du lycée polyvalent du Diadème*

Le titulaire de ce diplôme peut être recruté par un cabinet ou une entreprise de géomètre expert foncier, une société de topographie ou une entreprise du secteur de la construction. Il est amené à participer à l'ensemble des activités du géomètre : la topographie (plans descriptifs du terrain), le foncier (limites des biens fonciers), les techniques immobilières (documents permettant la mise en copropriété des immeubles), l'urbanisme, le paysage et l'aménagement. Il peut travailler aussi bien en extérieur, sur le terrain, à l'aide d'un matériel de haute technicité, qu'en intérieur, avec des logiciels professionnels dédiés au calcul et au dessin assisté par ordinateur.

► **1<sup>ère</sup> et terminale Bac pro Technicien d'études du bâtiment option A études et économie (TB2E)**  
*SEP des lycées polyvalents du Diadème et Tairapu-Nui*

Le titulaire de ce bac pro est un professionnel qualifié connaissant les matériaux, les techniques de construction et leurs coûts. Il participe à l'élaboration de dossiers d'étude de construction, exploite les notes de calcul, prépare les dessins d'exécution. Il planifie les opérations de chantier, met au point les méthodes et les procédés de fabrication. En tant que responsable du chantier, il prépare le travail, détermine les besoins en personnel et en matériel, décompose l'ouvrage en ouvrages élémentaires, décrit les travaux, répartit les tâches et suit le travail.

► **1<sup>ère</sup> et terminale Bac pro Technicien d'études du bâtiment option B assistant en architecture (TB2A)**  
*SEP du lycée polyvalent Tairapu-Nui*

Le titulaire de ce bac pro intervient dans trois domaines sous contrôle de sa hiérarchie : les travaux d'architecture, les études techniques et/ou administratives ainsi que le suivi des travaux non complexes ne nécessitant pas d'engagements importants de la maîtrise d'ouvrages. Après avoir fait les relevés et la description d'ouvrages pour le projet d'études, il réalise les esquisses, les maquettes et les perspectives. Pour cela, il utilise les techniques et logiciels graphiques de CAO, DAO et traitement d'images.

#### Bac pro Etude et réalisation d'agencement

*LP privé St-Joseph de Punaauia*

Le titulaire de ce bac pro est un technicien de l'agencement. Il intervient en bureau d'études pour participer à la conception technique du projet. Sur un chantier, il organise la mise en œuvre d'ouvrages d'agencement et d'aménagements extérieurs et intérieurs selon le parti architectural et décoratif du projet. Au sein de l'entreprise, en bureau d'études, en atelier et sur site, il participe à la finalisation de l'étude esthétique et à la définition du projet. Il prépare la réalisation technique multimatériaux à partir du cahier des charges architectural.

#### Bac Pro Technicien constructeur bois

*SEP du lycée privé du Sacré-Coeur de Taravao*

Le titulaire de ce bac pro intervient en atelier et sur chantier pour fabriquer et mettre en œuvre des ouvrages de structure, d'ossature et de charpente en bois ou en matériaux dérivés du bois. Il exerce son activité dans les entreprises artisanales ou industrielles.

#### Bac pro Technicien du froid et du conditionnement d'air (TFCA)

*LP de Mahina*

Le titulaire de ce bac pro intervient dans les secteurs de la production du froid industriel et commercial, de la chaîne du froid pour la conservation alimentaire (chambres froides, meubles frigorifiques, centrale de production d'eau glacée) et du conditionnement d'air (centrale de traitement de l'air, climatiseurs, pompe à chaleur géothermie). Il est en mesure de planifier, préparer, d'assembler toutes les pièces des systèmes frigorifiques (fluidiques et électrique) avant leur mise en service, les inspecter et les entretenir.

#### Bac pro Technicien menuisier-agenceur

*LP de Faa'a et d'Uturoa*

Le titulaire de ce bac pro intervient en atelier et sur chantier pour fabriquer et mettre en œuvre différents ouvrages de menuiserie extérieure et intérieure ainsi que des aménagements de pièces, bureaux, cuisines, salles de bains, magasins, salles d'exposition, lieux de réunion... Il prépare le processus de réalisation d'un ouvrage à partir du dossier architectural, des concepts et normes de la menuiserie et de l'agencement et des contraintes de l'entreprise.

### **Bac pro Métiers de l'électricité et de ses environnements connectés (MELEC)**

*LP de Mahina, SEP des lycées polyvalents du Diadème et Tuianu Le Gayic, LP privé St-Joseph de Punaauia et Anne-Marie Javouhey d'Uturoa*

Le titulaire de ce diplôme réalise les installations électriques, les met en service et s'occupe de leur maintenance. Il travaille à la performance énergétique des bâtiments et des installations. Il s'adapte à l'évolution des techniques, des technologies, des méthodes et des matériels. Il participe à l'analyse des risques professionnels, respecte et fait respecter les exigences de santé et de sécurité au travail et des réglementations environnementales. Il propose des solutions techniques minimisant l'impact sur l'environnement.



*Le lycée du Diadème de Pirae*



*Le lycée Tuianu Le Gayic de Pāpāra*

### **CAP Carreleur mosaïste**

*SEP du lycée polyvalent Tairapu-Nui*

Le carreleur mosaïste réalise le revêtement des sols et des murs aussi bien à l'intérieur (cuisines, salles de bains...) qu'à l'extérieur (façades, terrasses...). Hormis la préparation (découpe des carreaux) et la pose de carrelage, il effectue des petits travaux de maçonnerie pour la préparation du support sur lequel sera posé le revêtement : pose d'une chape, construction d'un mur. Pour finir, il vérifie l'alignement, le niveau, la qualité des coupes.

### **CAP Électricien**

*LP Mahina, SEP des lycées polyvalents du Diadème et Tuianu Le Gayic*

Le titulaire de ce CAP intervient en tant qu'électricien dans les secteurs du transport, de la distribution, des équipements et installations électriques. Il installe, met en service, entretient et répare des ouvrages électriques, principalement en basse tension. Il intervient, sous la responsabilité d'un chargé de travaux, sur les installations de logements individuels et collectifs, de bâtiments industriels, d'immeubles de bureaux, de réseaux de distribution.

### **CAP Installateur en froid et conditionnement d'air**

*LP de Mahina, LP d'Uturoa (CAP présenté également en page 21)*

L'installateur en froid et conditionnement d'air est chargé de l'installation et de la maintenance d'équipements frigorifiques et de climatisation. Il prépare les chantiers (lecture de plans, choix des outillages et des méthodes d'intervention), met en place des équipements (compresseurs, générateurs, évaporateurs, matériels de régulation...), pose des réseaux hydrauliques, frigorifiques et électriques, fixe des accessoires (robinetterie, clapets, filtres, électrovannes...), raccorde des circuits aux différents appareils.

### **CAP Installateur sanitaire**

*LP de Mahina*

Le titulaire de ce diplôme exerce des activités de plomberie (intervention sur des compteurs d'eau, installation de salles de bains, de piscines...) dans une grande entreprise ou chez un artisan. Il effectue des opérations de raccordement de canalisations du réseau d'eau à différents appareils sanitaires, systèmes industriels, installations privées... Il peut également réaliser des travaux de remise en état (réparation de robinets, résolution de problèmes de fuite d'eau, remplacement d'appareils...) liés à l'usure normale ou à la vétusté.

### **CAP Maçon**

*LP de Faa'a, SEP du lycée privé du Sacré-Coeur de Taravao*

Le titulaire de ce diplôme exerce des activités de maçonnerie dans une entreprise de bâtiment, et principalement dans le domaine du gros oeuvre. Il réalise des éléments d'ouvrage à partir de blocs de béton, briques, poutrelles... réunis par des matériaux de liaison (ciment). Pour des ouvrages en béton armé, il réalise des coffrages en bois, des châssis d'armatures, procède au gâchage manuel ou mécanique, au roulage du béton. Il effectue aussi des enduits divers, plus particulièrement au mortier de ciment. Il maîtrise le maniement des outils.

### **CAP Menuisier fabricant de menuiserie, mobilier et agencement**

*LP de Faa'a et d'Uturoa, SEP du lycée polyvalent Tairapu-Nui*

Le titulaire de ce diplôme peut travailler au sein d'une entreprise de menuiserie, d'agencement ou de production de mobilier. En atelier, il fabrique, à l'unité ou en série, des fenêtres, des volets, des portes, des placards et autres meubles en bois ou en matériaux dérivés. Il assure le suivi de la fabrication, le contrôle qualité des produits et la maintenance des machines et outils. Sur le chantier, le travail se limite à la pose du mobilier.

### **CAP Peintre applicateur de revêtements**

*SEP du lycée polyvalent Tairapu-Nui*

Le titulaire de ce diplôme est un ouvrier professionnel du bâtiment. Il exerce dans une entreprise de construction ou de réhabilitation. Après avoir préparé le support, il peut soit appliquer une peinture ou un produit décoratif, soit poser du papier peint ou un revêtement mural. Il pose également des revêtements de sol. Il peut réaliser des revêtements intérieurs ou extérieurs (façades, terrasses).

### **CPAP Polyvalent du bâtiment**

*CETAD-SEP du lycée de Bora Bora, CETAD de Faaroa, CETAD de Rangiroa, CETAD de Ua Pou, CETAD de Afareaitu*

Le titulaire de ce diplôme exerce son métier d'ouvrier polyvalent du bâtiment, dans l'exécution de travaux neufs ainsi que dans le cadre d'opérations de rénovation ou de réhabilitation. Il exerce ses activités sous le contrôle d'un supérieur dans les trois champs suivants : la maçonnerie, la charpente bois, l'installation sanitaire et l'électricité domestique.



# Voie professionnelle



## ADMINISTRATION - LOGISTIQUE - TRANSPORT

### Métiers de la gestion

*Vous êtes organisé et méthodique, vous aimez les activités de classement, de rédaction et utiliser les logiciels de bureautique. Vous êtes discret, vous avez le sens du contact et aimez rendre service aux autres, ces bacs professionnels peuvent vous intéresser...*

### 2<sup>de</sup> professionnelle famille métiers de la gestion administrative, du transport et de la logistique

*SEP des lycées polyvalents du Diadème, Tuianu Le Gayic de Papara et Tairapu-Nui de Taravao, LP de Faa'a et d'Uturoa, SEP du collège-lycée d'Atuona, SEP du lycée privé Raapoto, LP privé Don Bosco de Pirae*

#### ► 1<sup>ère</sup> et terminale

##### **Bac pro Gestion administration (GA)**

*SEP des lycées polyvalents du Diadème, Tuianu Le Gayic et Tairapu-Nui, LP de Faa'a et d'Uturoa, SEP du collège-lycée d'Atuona, SEP du lycée privé Raapoto, LP privé Don Bosco*

Le baccalauréat professionnel gestion-administration forme des gestionnaires administratifs appelés à travailler au sein d'entreprises de petite et moyenne taille, de collectivités territoriales, d'administrations ou encore d'associations. Leur mission consiste à prendre en charge les différentes dimensions administratives des activités de gestion, commerciales, de communication, de gestion du personnel, etc.

#### ► 1<sup>ère</sup> et terminale

##### **Bac pro Logistique**

*LP privé Don Bosco*

Le titulaire du bac pro logistique participe et réalise les opérations de réception et de mise en stock (flux entrant), de préparation de commandes et d'expédition de marchandises. Il contribue au suivi et à l'optimisation du stockage. Il maîtrise la conduite d'engins de manutention. Il peut également participer à la préparation et au suivi de transports routiers de marchandises. Dans ses activités, il respecte les procédures, les règles de sécurité, les normes de qualité et environnementales.

#### ► 1<sup>ère</sup> et terminale

##### **Bac pro Transport**

*SEP du lycée polyvalent Tuianu Le Gayic*

Le titulaire de ce bac pro participe à l'organisation, à la mise en oeuvre et au suivi des opérations du transport de marchandises, en tenant compte de la complémentarité des modes de transport (terrestre, aérien, maritime). Il assure les prestations qui y sont associées : étude de marché, organisation du transit, du dédouanement et du stockage. Il prépare les dossiers de transport et de douane, vérifie les documents comptables et de synthèse. Il analyse les coûts, leurs conséquences sur les marges et sur les décisions à prendre.



## ACCUEIL – COMMERCE - VENTE

### Métiers de la relation client

*Vous avez le contact facile, vous savez écouter, vous aimez argumenter, convaincre et tout ce qui touche au commerce, à la vente et à l'acheminement des marchandises. Ces diplômés peuvent vous intéresser...*

### 2<sup>de</sup> professionnelle famille métiers de la relation client

*SEP des lycées polyvalents du Diadème, Tairapu-Nui de Taravao, LP de Faa'a, LP d'Uturoa, SEP du lycée privé Raapoto, LP privé Don Bosco de Pirae*

#### ► 1<sup>ère</sup> et terminale

##### **Bac pro Métiers de l'accueil**

*SEP des lycées polyvalents du Diadème et Tairapu-Nui, LP d'Uturoa, SEP du lycée privé Raapoto*

Ce bac pro forme des chargés d'accueil, standardistes et téléconseillers exerçant dans toutes les organisations recevant des visiteurs, des clients, des usagers et du trafic téléphonique. Le titulaire de ce diplôme peut également occuper des postes d'agent multiservices d'accueil dans les hôpitaux ou être agent d'accueil ou agent d'escale dans les transports. Il maîtrise au moins une langue étrangère, les outils téléphoniques évolués, les logiciels de bureautique ainsi que les logiciels spécifiques à l'accueil.

#### ► 1<sup>ère</sup> et terminale

##### **Bac pro Métiers du commerce et de la vente, option A animation et gestion de l'espace commercial**

*LP de Faa'a, SEP du lycée polyvalent Tairapu-Nui, LP privé Don Bosco*

Le titulaire de ce diplôme travaille dans tout type d'unité commerciale afin de mettre à la disposition de la clientèle les produits correspondant à sa demande. Il intervient dans la gestion commerciale (approvisionnement, implantation des produits, gestion du linéaire), le suivi de la vente (étude des besoins de la clientèle, préparation des produits, veille sur la concurrence), le suivi de la clientèle (mise à jour du fichier clients) et l'animation commerciale (opérations promotionnelle et de valorisations des produits).

#### ► 1<sup>ère</sup> et terminale **Bac pro Métiers du commerce et de la vente, option B prospection clientèle et valorisation de l'offre commerciale**

*SEP du lycée polyvalent du Diadème*

Le titulaire du bac pro vente travaille généralement comme attaché commercial salarié d'une entreprise, avec le statut de VRP. Il peut devenir représentant multi-carte ou agent commercial. Il travaille alors pour plusieurs entreprises, et il est rémunéré à la commission. Pour réaliser ses objectifs, il prospecte les clients par courrier, téléphone ou contact direct. Il sait argumenter, fidéliser la clientèle et négocier les conditions de la vente (prix, délais, quantités, conditions de paiement).

#### **CAP Employé de commerce multispécialités**

*SEP des lycées polyvalents du Diadème et Tairapu-Nui, LP de Faa'a et d'Uturoa*

Le titulaire de ce CAP travaille soit dans les commerces de détail, soit dans les rayons spécialisés des grandes surfaces. Placé sous la responsabilité d'un chef de rayon ou d'un responsable de point de vente, il participe à la réception et au stockage des marchandises en réserve. En magasin, il approvisionne les rayons et veille à leur attractivité, il accueille le client, identifie ses besoins et met en avant les qualités des produits. Enfin, selon les structures, il participe à l'encaissement.



## DROIT - JUSTICE - SECURITE

### Métiers de la sécurité

*Vous détestez le désordre et l'injustice, vous aimeriez rendre service aux autres, protéger les biens et défendre les citoyens. Ce bac professionnel peut vous intéresser...*

#### Bac pro Métiers de la sécurité

*LP de Faa'a, LP privé Don Bosco de Pirae, LP protestant Tuteao A Vaiho d'Uturoa*

Le titulaire de ce bac pro est préparé à l'exercice des différents métiers de la sécurité, de la sûreté et de l'ordre public, de la protection des personnes, des biens et de l'environnement. Il contribue à la sûreté, à la sécurité de l'espace public et privé. Il lutte contre les incendies conformément aux techniques professionnelles. Il assure des missions de secours et d'assistance aux victimes. Il est chargé de la surveillance des lieux et des accès, rappelle et fait respecter les réglementations spécifiques. Il protège l'intégrité physique des personnes. Il travaille dans la sécurité publique (police nationale, police municipale), la sécurité civile (sapeur-pompier) ou dans les entreprises de sécurité privées.



## ENVIRONNEMENT - AGRICULTURE - ANIMAUX

### Aménagement des espaces verts, agriculture, horticulture, hygiène-propreté, vente.

*Vous aimez la nature et souhaitez la protéger, vous vous intéressez aux végétaux, aux animaux, vous aimez plutôt être à l'extérieur et travailler avec vos mains. Les formations ci-dessous devraient vous intéresser...*

#### Bac pro Aménagement paysagers (seconde professionnelle Nature, jardin, paysage, forêt)

*Lycée agricole d'Opunohu*

Ce technicien entretient et aménage les parcs, les jardins et les espaces verts. Il prépare les chantiers (cahier des charges, besoins en matériels et matériaux) et réalise les travaux à effectuer à la machine ou à la main (plantation et taille des végétaux, semis et ton tes des gazons, élagages des arbres, réalisation de rocailles et de dallages maçonnés, etc.). Il sait lire les plans techniques, préparer les sols, installer des systèmes d'irrigation et d'éclairage, des éléments de décoration et du mobilier de jardin.

#### Bac pro Bio-industries de transformation

*Lycée d'enseignement agricole privé de Taravao*

Le titulaire de ce bac pro commande et coordonne les opérations de production sur des installations automatisées. Il applique un planning de fabrication, contrôle les installations, met en service le matériel et veille à son bon fonctionnement. Il surveille la fabrication des produits alimentaires.

#### Bac pro Conduite et gestion de l'entreprise agricole spécialité polyculture élevage

*CED de Taiohae, lycée agricole privé des Marquises*

Le titulaire de ce bac pro est un responsable d'entreprise agricole ou un salarié hautement qualifié. Il est capable de gérer des cycles de productions, végétales ou animales grâce à sa connaissance fine de l'agroécosystème. Pour cela, il dispose d'agroéquipements, d'outils d'aides à la décision (OAD) et de technologies de l'information et de la communication (TIC). En tant qu'entrepreneur, il est doté de capacités d'analyse et de pilotage et doit savoir innover.

#### Bac pro Hygiène, propreté, stérilisation

*SEP du lycée polyvalent Tuianu Le Gayic*

Le titulaire de ce diplôme organise et réalise l'entretien des locaux (commerciaux, industriels, administratifs), conduit des opérations techniques de nettoyage et de décontamination (bio nettoyage ou d'élimination des déchets et particules) et des opérations de stérilisation des dispositifs médicaux (outils chirurgicaux par exemple). Il sait conduire une équipe, gérer la maintenance du matériel et communiquer avec ses équipes de travail, ses clients et ses fournisseurs. Il occupe des postes d'agent qualifié, de chef de chantier, etc.

#### Bac pro Productions aquacoles

*Lycée privé agricole de Taravao*

Le titulaire de ce bac pro gère, en tant qu'exploitant ou salarié aquacole, la production de poissons de mer ou d'eau douce, de crustacés ou de mollusques. Il organise leur reproduction selon un plan de sélection. Il apprécie leur comportement, leur état sanitaire ainsi que l'écosystème aquatique dans lequel ils évoluent.

#### Bac pro Productions horticoles

*Lycée agricole d'Opunohu*

Le titulaire de ce bac pro travaille en tant qu'ouvrier hautement qualifié ou responsable d'exploitation dans les secteurs des productions florales, légumières, fruitières ou en pépinière. Il procède à la préparation du sol et à la plantation ou au semis, il surveille la croissance des plants. Il prend en charge l'arrosage, la veille sanitaire, la fertilisation... Il participe à la récolte en respectant les critères de calibre et de qualité.

#### Bac pro Technicien conseil vente en alimentation option produits alimentaires

*Lycée agricole d'Opunohu*

Ce technicien gère les produits frais, ultrafrais et surgelés, les produits traiteur ou de fabrication fermière, artisanale ou industrielle. Il organise la conservation, la transformation et la préparation des produits depuis la réception jusqu'à la vente. Il suit et applique les réglementations relatives aux produits, aux points de vente, aux consommateurs et à l'environnement. Il connaît les méthodes de production et les divers types de qualification des produits et en informe les clients.



# Voie professionnelle

## Et les enseignements et horaires du BAC PRO Agricole ?

Il comprend **des enseignements généraux** (français, histoire-géographie, sciences économiques, langue vivante, biologie, maths, physique-chimie, informatique, éducation socioculturelle, EPS), **des enseignements professionnels, des enseignements à l'initiative des établissements, un stage collectif** pour l'éducation à la santé et au développement durable (1 semaine en 2de pro), **des travaux pratiques renforcés** (chantier école), **une mise à niveau des élèves** (1 semaine en 2de pro), **des périodes de formation en milieu professionnel** (18 à 22 semaines dont 4 à 6 semaines en 2de pro). Pour aller plus loin : le portail de l'enseignement agricole : [www.educagri.fr](http://www.educagri.fr)

### **CAPA Agriculture des régions chaudes (ARC), option productions animales (1) ou production végétales (2)**

(1) MFR de Taha, MFR de Rurutu (2), MFR de Vairao, MFR de Hao, MFR de Tahaa, MFR de Huahine, lycée agricole privé des Marquises

Le titulaire de ce diplôme travaille en tant qu'ouvrier qualifié dans des exploitations agricoles liées à l'élevage ou aux cultures. En production animale, il nourrit les animaux et veille à leur développement (engraissement et gestation). En production végétale, il réalise les opérations de préparation de sol (défoncement, labour...) et procède à la mise en place des cultures (plantation, repiquage, empotage...). Il est capable d'assurer la maintenance simple des équipements et des matériels.

### **CPAP Exploitation polynésienne horticole et rurale (EPHR)**

CETAD de Pao Pao, CED Saint-Raphaël de Rikitea, CED de Taiohae, LP Protestant Tuteao A Vaiho d'Uturoa

Le titulaire de ce certificat polynésien d'aptitude professionnelle exerce son métier d'ouvrier polyvalent dans les productions maraîchères, horticoles et vivrières en Polynésie française. Il est capable de mettre en place une culture et de l'entretenir, de procéder à sa récolte et au conditionnement des produits, de réaliser des petits travaux de maçonnerie et de serrurerie, et d'assurer la maintenance des matériels et des bâtiments.

### **CPAP Gestion et exploitation en milieu marin (GEMM)**

CETAD de Hao

Le titulaire de ce diplôme exerce son métier de pêcheur ou d'assistant aquacole dans les différents secteurs de la pêche, qu'elle soit côtière ou lagonaire et dans l'aquaculture. Il peut également occuper un poste d'accompagnateur dans une activité touristique de plaisance ou de pêche. Sa polyvalence, ses capacités d'initiative, d'autonomie, d'adaptation sont des atouts pour son insertion professionnelle et ses possibilités d'évolution.

### **CAPA Services aux personnes et vente en espace rural**

MFR de Papara

Ce CAP agricole forme des employés polyvalents en services aux personnes et en accueil-vente en espace rural. Dans le secteur des services aux personnes, ils interviennent auprès de jeunes enfants, de personnes âgées ou handicapées, à domicile ou au sein de garderies, hôpitaux, maisons de retraite, foyers... Dans le secteur de la vente, ils sont susceptibles de travailler dans n'importe quel commerce (supérettes, supermarchés, pharmacies, salons de coiffure, bureaux de poste, marchés, pensions de famille, etc.).



## **HOTELLERIE - TOURISME**

### **Métiers de l'alimentation de l'hôtellerie et de la restauration**

*Vous aimez réaliser des plats, transformer les aliments, rencontrer et servir les gens, voyager. Vous êtes plutôt à l'aise avec les langues étrangères et possédez une bonne résistance physique. Les diplômés qui suivent peuvent convenir...*

### **2nde professionnelle famille métiers de l'alimentation**

*Lycée hôtelier et du tourisme de Tahiti, lycée privé St-Joseph de Punaauia*

#### ► 1ère et terminale **Bac pro Boulanger pâtissier**

*Lycée hôtelier et du tourisme de Tahiti*

Le cœur de métier des boulangers et pâtisseries est la fabrication de produits sucrés et salés. Ils déterminent les quantités nécessaires de matières premières, choisissent les techniques de fabrication et soignent la présentation des produits. Le diplômé de bac pro possède des savoir-faire en cuisine et sait confectionner des produits traiteurs (fabrication des pains, pâtes, petits fours, crèmes, sauces, coulis...). Il sait réaliser des cuissons, assembler, décorer. Il a aussi des compétences en gestion de l'entreprise, commercialisation et animation d'équipe.

#### ► 1ère et terminale **Bac pro Boucher charcutier traiteur**

*LP privé St-Joseph de Punaauia*

Ce bac forme des professionnels polyvalents qui maîtrisent plusieurs métiers. En boucherie, ils apprennent à préparer les viandes pour la vente : découper, désosser les carcasses, dégraisser et parer la viande. En charcuterie, ils peuvent gérer l'ensemble des étapes de la production des jambons, pâtés, saucissons... Les diplômés de ce bac pro ont acquis des savoir-faire en cuisine et élaborent des produits traiteurs dans le respect des règles d'hygiène et de sécurité alimentaire.

#### ► 1ère et terminale **Bac pro Poissonnier écailler traiteur**

*LP privé St-Joseph de Punaauia*

Le titulaire de ce bac pro assure, dans le respect des règles d'hygiène et de sécurité, les opérations d'approvisionnement, de conservation des poissons et autres produits de la mer. Le diplômé a les compétences nécessaires pour choisir les matières premières et organiser les étapes de la fabrication. Il sait transformer des produits aquatiques crus et confectionner des produits traiteurs.





## 2<sup>de</sup> professionnelle famille métiers de l'hôtellerie-restauration

*Lycée hôtelier et du tourisme de Tahiti, SEP du lycée polyvalent Ihi-Tea No Vavau de Bora Bora, LP privé Tuteao A Vaiho d'Uturoa*

### ► 1<sup>ère</sup> et terminale

#### **Bac pro Commercialisation et service en restauration**

*Lycée hôtelier et du tourisme de Tahiti, SEP du lycée polyvalent Ihi-Tea no Vavau de Bora Bora, LP privé Tuteao A Vaiho*

Le titulaire de ce bac pro réalise la mise en place de la salle (carte, menu, banquets...), organise le service des plats et des boissons. Il est capable de coordonner l'activité d'une équipe. Ses fonctions l'amènent aussi à recenser les besoins d'approvisionnement en participant, par exemple, à la planification des commandes et des livraisons ou au contrôle des stocks. Il sait s'adapter au client, préparer un argumentaire de vente, rédiger les commandes et veiller à leur exécution. Il débute comme chef de rang, maître d'hôtel ou adjoint au directeur de restaurant selon l'établissement (restaurant traditionnel, gastronomique ou collectif).

### 1<sup>ère</sup> et terminale

#### **Bac pro Cuisine**

*Lycée hôtelier et du tourisme de Tahiti, SEP du lycée polyvalent Ihi-Tea no Vavau de Bora Bora, LP privé Tuteao A Vaiho*

Fabrication des pâtisseries, cuisson, dressage, le cuisinier maîtrise les techniques de réalisation et de présentation de tous les mets à la carte du restaurant. Il gère les commandes, les relations avec les fournisseurs et les stocks de produits. Ses compétences en gestion et en comptabilité lui permettent de maîtriser les coûts et d'analyser au mieux sa politique commerciale. Il débute comme premier commis ou chef de partie dans les restaurants traditionnels et chef-gérant ou responsable de production en restauration collective.



*Des élèves en cuisine au lycée hôtelier de Tahiti*



*Le lycée polyvalent Ihi-Tea no Vavau de Bora Bora*

#### **CAP Production et service en restauration (PSR)**

*SEP des lycées polyvalents Tuianu Le Gayic et de Tairapu-Nui, LP privé St-Joseph de Punaauia (à confirmer)*

L'agent polyvalent de restauration prend en charge la préparation des repas dans les établissements de restauration rapide ou collective et les entreprises de fabrication de plateaux-repas. En production, il réceptionne, entose les produits, met en valeur des mets simples, les conditionne et remet à température les plats cuisinés en respectant les règles d'hygiène. En service, il assure la mise en valeur des espaces de distribution et de vente ainsi que leur réapprovisionnement. En entretien, il nettoie et range les ustensiles de production et les locaux.

#### **CAP Commercialisation et services en hôtel-café-restaurant**

*Lycée hôtelier et du tourisme de Tahiti*

Le titulaire de ce CAP contribue au confort et au bien-être de la clientèle de l'établissement dans lequel il exerce. Il travaille aussi bien dans les hôtels, restaurants ou cafés-brasseries. Ses principales activités portent sur l'organisation des prestations, l'accueil, la commercialisation et les services. Le diplômé exerce les fonctions de valet de chambre, d'employé d'étage, de serveur, garçon de café, etc. Après une expérience professionnelle, il pourra accéder progressivement à des postes à responsabilité.

#### **CAP Cuisine**

*Lycée hôtelier et du tourisme de Tahiti, SEP du collège-lycée privé du Sacré-Coeur*

Le titulaire du CAP cuisine réalise des plats en utilisant différentes techniques de production culinaire. Il connaît les produits alimentaires dont il gère l'approvisionnement. Il prépare les légumes, viandes et poissons avant d'élaborer un mets ou assemble des produits déjà élaborés. Il a appris les techniques de cuisson et de remise en température. Il sait réaliser des préparations chaudes ou froides (hors-d'oeuvre, sauces, desserts...) qu'il met en valeur lors du dressage de l'assiette. Il est capable d'élaborer un menu.

#### **CPAP Petite et moyenne hôtellerie (PMH)**

*CETAD-SEP du lycée polyvalent Ihi-Tea No Vavau de Bora Bora, CETAD de Faaroa, CETAD de Rangiroa, CETAD de Hao, CETAD de Mataura, CETAD de Ua Pou, CETAD de Taiohae, CETAD de Pao Pao*

Le titulaire de ce diplôme est apte à accomplir immédiatement les tâches liées à l'accueil, à la cuisine, au service en restaurant, à l'hébergement et à l'animation dans un petit hôtel familial ou une pension de famille, sous la direction et le contrôle du propriétaire exploitant. Sa polyvalence, ses capacités d'initiative, d'autonomie et relationnelles, son goût du contact, de l'authenticité et du partage sont les atouts de son insertion professionnelle directe, de sa réussite et de ses possibilités d'évolution.

# Voie professionnelle



## INDUSTRIE

### Maintenance automobile et industrielle, électronique, chaudronnerie

*Vous aimez les technologies : la mécanique, la robotique, l'électronique... La maintenance des véhicules à moteur ou des machines industrielles, la conception et la fabrication de structures métalliques ? Ces diplômes peuvent vous intéresser...*

#### **Bac pro Maintenance des équipements industriels (MEI)**

*LP de Mahina, SEP du lycée polyvalent du Diadème, LP privé St-Joseph de Punaauia, SEP du collège-lycée du Sacré-Coeur de Taravao*

Le technicien en MEI assure aussi bien la maintenance préventive (entretien courant, opérations de surveillance planifiées) que la maintenance corrective (réparations) d'installations à caractère industriel. Il est capable d'intervenir aussi bien sur des pièces mécaniques, pneumatiques ou hydraulique (parties opératives) que sur des composants électriques (parties commandes). Il respecte les règles de santé, de sécurité, ainsi que les normes environnementales et de qualité.

#### **Bac pro Maintenance des véhicules option A voitures particulières**

*SEP du lycée polyvalent du Diadème*

Le titulaire de ce bac pro assure l'entretien et la réparation d'automobiles. Il prend en charge les opérations de révision et de contrôles périodiques : graissage, vidanges, examen d'usure des pièces, changement de pneus... En cas de panne, il effectue un diagnostic, notamment à l'aide d'instruments de mesure, démonte et répare les pièces défectueuses, procède aux réglages préconisés par le constructeur. Il accueille et conseille la clientèle, lui propose un équipement, une intervention complémentaire.

#### **Bac pro Maintenance nautique**

*SEP du lycée polyvalent Taïarapu-Nui, LP d'Uturoa*

Le titulaire de ce bac pro assure l'entretien et la réparation d'embarcations de plaisance pour la navigation en mer et sur les eaux intérieures. Les débouchés se situent dans les entreprises de nautisme (distribution, négoce, service après-vente, préparation et réparation), dans les entreprises de vente, d'installation et de réparation de moteurs, chez les constructeurs et les importateurs.

#### **Bac pro Maintenance des matériels option C matériels d'espaces verts**

*SEP du lycée polyvalent Taïarapu-Nui*

Ce bac pro forme des techniciens dont la mission consiste à entretenir et réparer les matériels parcs et jardins : tracteurs, motoculteurs, tondeuses, épandeurs d'engrais. Ces techniciens travaillent dans les entreprises de vente, de distribution et de location de matériels, les entreprises de maintenance, ou encore les collectivités utilisatrices de matériels.

#### **Bac pro Réparation des carrosseries**

*LP de Faa'a*

Le titulaire de ce diplôme est un technicien confirmé qui exerce des activités dans le cadre de la réparation des carrosseries automobiles. Il doit maîtriser les méthodes de fabrication, d'assemblage et de protection des matériaux métalliques ou composites, ainsi que les procédés et techniques de contrôle et de remise en conformité de la carrosserie et de la structure d'un véhicule automobile.

#### **Bac pro Systèmes numériques (SN) option B audiovisuels, réseau et équipement domestiques**

*LP de Mahina*

Ce bac pro aborde l'ensemble des compétences professionnelles permettant au technicien d'exercer les activités liées à la préparation, l'installation, la réalisation et la maintenance des systèmes audiovisuels (TV, caméras, appareils photo, matériel Hi-Fi...), réseau (serveurs, modems, routeurs...) et des équipements domestiques (éclairage, alarmes, détecteurs...). Le titulaire de ce diplôme sera aussi capable de participer au service client avec les services commerciaux.

#### **Bac pro Systèmes numériques (SN) option A sûreté et sécurité des infrastructures, de l'habitat et du tertiaire (SSIHT)**

*LP privé Saint-Joseph de Punaauia*

Le titulaire du bac pro Systèmes numériques option SSIHT a acquis les compétences pour intervenir sur les installations et équipements (matériels et logiciels) entrant dans la constitution de systèmes numériques, dans le domaine de la sûreté et la sécurité des biens et des personnes.

#### **Bac pro Technicien en chaudronnerie industrielle**

*LP de Faa'a*

Le titulaire de ce diplôme est spécialiste de la fabrication artisanale ou industrielle d'ensembles chaudronnés et de tôlerie, de tuyauterie industrielle et d'ossatures en structures métalliques. Il travaille en atelier sur des machines traditionnelles à commande manuelle ou à commande numérique (découpeuse laser, plieuses, guillotine...), mais aussi sur les chantiers pour installer, entretenir ou réhabiliter. Il maîtrise les techniques d'assemblage (soudage, rivetage, boulonnage, collage...). Il sait utiliser les logiciels de dessin et de fabrication assisté par ordinateur. Il occupe des emplois de technicien soudeur, chaudronnier, serrurier-métallier...



*Le lycée professionnel de Faa'a*





Le lycée professionnel d'Uturoa

### **CAP Installateur en froid et conditionnement d'air (IIFCA)**

*LP de Mahina et d'Uturoa (CAP présenté également page 15).*

Le titulaire du CAP Installateur en froid et conditionnement d'air est un frigoriste-climaticien qualifié, spécialisé. Il peut travailler dans des entreprises intervenant dans l'installation, la maintenance et le dépannage, la fabrication et l'assemblage d'équipements frigorifiques et de conditionnement d'air.

### **CAP Serrurier métallier**

*LP de Faa'a, SEP du lycée polyvalent Tairapu-Nui*

Le titulaire de ce CAP travaille sur les ouvrages de métallerie présents en serrurerie, construction ou menuiserie métalliques, agencement et ferronnerie (serrures, blindage, balcons, rampes, escaliers, vérandas...). En atelier, le métallier assure la fabrication d'un ouvrage ou d'une de ses parties. Il analyse les dessins et la gamme de fabrication, choisit les moyens à mettre en oeuvre, positionne la matière première, installe les outils, conduit l'usinage, réalise le montage-assemblage... Sur les chantiers, il participe à la pose de l'ouvrage.

### **CAP Réparation des carrosseries**

*LP de Faa'a*

Le titulaire de ce CAP dépose, répare et repose les éléments de carrosserie automobile. Il contrôle les structures, prépare et réalise la mise en peinture. Il peut travailler dans un atelier de réparation indépendant ou rattaché au réseau d'un constructeur, ou encore dans l'atelier intégré d'une entreprise ou d'une collectivité territoriale. Il peut se spécialiser dans la peinture des carrosseries ou le contrôle et la remise en ligne des structures.

### **CAP Réparation entretien des embarcations de plaisance**

*LP d'Uturoa, CED Saint-François de Makemo, SEP du lycée polyvalent Tairapu-Nui*

Le titulaire de ce diplôme est un ouvrier chargé de l'entretien courant, du diagnostic et de la réparation des pannes de bateaux de plaisance, embarcations semi-rigides, voiliers et embarcations nautiques à moteur comme les scooters des mers. Il sait aussi bien démâter que changer un joint de moteur ou réparer une coque plastique. Dans le cadre de son activité, il utilise des appareils de contrôle, de diagnostic et de mesures électroniques. Par ailleurs, il doit savoir entretenir de bonnes relations avec les clients.

### **CAP Maintenance des véhicules option A voitures particulières**

*SEP du lycée polyvalent du Diadème, LP d'Uturoa*

Le titulaire du CAP Maintenance de véhicules option véhicules particuliers est un mécanicien automobile toutes marques. Il réalise les opérations de maintenance de premier niveau liées à l'entretien périodique des véhicules (vidanges, niveaux...). Il sait effectuer les contrôles de base (pression des pneus, géométrie du train avant...), déposer et remplacer des pièces mécaniques (échappement, plaquettes de frein...), électriques (fusibles, faisceau, ampoules...), hydrauliques (amortisseurs) et pneumatiques.



## **SANTÉ - SOCIAL - BEAUTÉ**

**Accompagnement, soins, services aux personnes, esthétique, coiffure**

*Vous aimez vous mettre au service des autres, vous êtes patient, attentif, dévoué et sociable, vous savez écouter et vous communiquez facilement. Ces diplômes sont peut-être faits pour vous...*

## **2<sup>de</sup> professionnelle famille métiers de la beauté et du bien-être**

*Lycée professionnel de Mahina, LP privé St-Joseph de Punaauia*

### **Bac pro Métiers de la coiffure**

*LP de Mahina*

Le titulaire du bac pro Métiers de la coiffure est un professionnel hautement qualifié spécialisé dans les techniques de coupe, de forme, de coloration sur une clientèle féminine et masculine, l'accueil de la clientèle, le conseil personnalisé pour la vente de prestations et de produits, l'animation d'équipe, ainsi que la gestion technique, administrative et financière courante d'un salon de coiffure ou d'une activité indépendante.

### **Bac pro Esthétique cosmétique parfumerie**

*LP de Mahina, LP privé St-Joseph de Punaauia*

Le titulaire du bac pro esthétique cosmétique parfumerie réalise des soins esthétiques et vend des services et des produits de parfumerie. Il maîtrise les techniques professionnelles nécessaires pour concevoir et réaliser divers soins esthétiques pour le visage et le corps (épilation, bronzage, pose de prothèses ongulaires, soins du visage et du corps, maquillage...) en utilisant des procédés manuels, des produits cosmétiques et des appareils adaptés. Il vend des produits cosmétiques et des services, en fonction de la demande des clients.





# Voie professionnelle



Le lycée polyvalent Taïarapu-Nui de Taravao

## Bac pro Accompagnement, soins et services à la personne (ASSP), option A à domicile ou option B en structure

2<sup>de</sup> pro commune : SEP du lycée polyvalent de Taïarapu-Nui, LP de Mahina et d'Uturoa, LP privé St-Joseph de Punaauia

Le titulaire de ce bac pro possède les compétences nécessaires pour travailler auprès de familles, d'enfants, de personnes âgées ou handicapées. Il est amené à collaborer avec des professionnels de santé, des travailleurs sociaux et des partenaires institutionnels. L'option « en structure » prépare à exercer plus spécifiquement dans les établissements sanitaires, sociaux et médicosociaux. Les titulaires de l'option « à domicile » sont plutôt employés par des associations, collectivités, entreprises ou des particuliers.

## Bac pro Service de proximité et vie locale (SPVL)

LP de Mahina et de Faa'a

Le titulaire de ce baccalauréat professionnel accompagne les personnes pour faciliter leur accès aux services compétents, il est médiateur social en prévenant les conflits, les dégradations par une attitude de neutralité et de négociation. C'est un intervenant de proximité pouvant s'adresser à tout public et dans tout espace public. Il a pour missions d'accueillir, de dialoguer, d'observer et de diagnostiquer des situations, d'informer, d'orienter vers d'autres professionnels, vers des structures susceptibles de répondre aux besoins des usagers.

## CAP Accompagnant éducatif petite enfance

LP de Faa'a, de Mahina et d'Uturoa

Le titulaire de ce diplôme est un professionnel de l'accueil et de la garde des enfants de moins de 6 ans. Afin de répondre à leurs besoins fondamentaux, il réalise des activités de soins quotidiens (préparation de repas, soins d'hygiène) et des activités d'éveil contribuant à leur développement affectif et intellectuel et à leur autonomie. Il assure également l'entretien des locaux et des équipements. Il peut notamment devenir agent communal dans les écoles maternelles, auxiliaire petite enfance dans les crèches, assistant maternel à domicile.

## CAP Assistant technique en milieu familial et collectif (ATMFC)

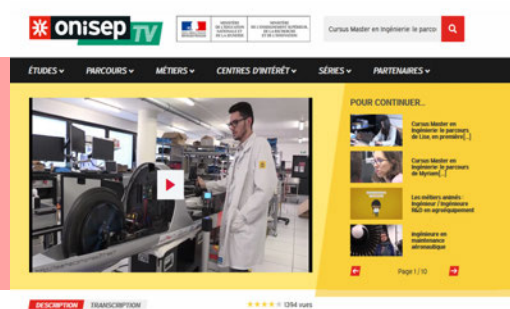
SEP du lycée polyvalent de Taïarapu-Nui

Le titulaire de ce CAP exerce dans les services techniques de structures collectives publiques ou privées (maisons de retraite par exemple), ou chez les particuliers par l'intermédiaire d'un organisme prestataire. Selon la structure qui l'emploie, il travaille seul ou en équipe et réalise tout ou partie des activités suivantes : entretien des espaces de vie (salon, chambre, cantine...), du linge et des vêtements (lavage, repassage, rangement du linge) et préparation des repas (réception des denrées, réalisation des préparations froides et chaudes simples).

## VOUS SOUHAITEZ EN SAVOIR PLUS ?

Rendez-vous sur la plate-forme vidéo de l'Onisep. Vous pourrez visionner des centaines de films sur les métiers, les formations, des reportages, des témoignages de professionnels et d'élèves au travail et en cours d'études.

<https://onisep.tv>



L'Onisep vous propose également un Quiz en 24 questions pour vous aider à cerner vos qualités personnelles, vos aptitudes, vos centres d'intérêts et vos envies pour afin d'explorer les formations et les métiers qui pourraient vous convenir...

<http://www.onisep.fr/Media/Regions/Hauts-de-France/Nord-Pas-de-Calais/Multimedia/Quiz-de-positionnement/Quiz-Quels-metiers-pour-moi#>

## Dans quels lycées se trouvent les diplômes et spécialités de l'enseignement professionnel qui vous intéressent ?

<p><b>Section d'Enseignement Professionnel du lycée polyvalent du Diadème</b> 98716 Pirae Tél. : 40 54 26 00 - Fax : 40 42 06 21 Email : direction@lycpira.education.pf INTERNAT *</p>	<p>CAP Électricien (12) CAP Employé de commerce multi-spécialités (15) CAP Maintenance des véhicules option A voitures particulières (10) <b>2nde professionnelle famille métiers de la gestion administrative, du transport et de la logistique (34)</b> • BAC PRO Gestion administration (1ère et terminale) <b>2nde professionnelle famille métiers de la relation client (68)</b> • BAC PRO Métiers de l'accueil (1ère et terminale) • BAC PRO Métiers du commerce et de la vente, option B prospection clientèle et valorisation de l'offre commerciale (1ère et terminale) BAC PRO Métiers de l'électricité et de ses environnements connectés MELEC (24) BAC PRO Maintenance des équipements industriels MEI (30) BAC PRO Maintenance des véhicules option A voitures particulières (20) <b>2nde professionnelle famille métiers des études et de la modélisation du bâtiment (30)</b> • BAC PRO Technicien d'études du bâtiment option A études et économie TB2E (1ère et terminale) • BAC PRO Technicien géomètre - topographe TGT (1ère et terminale)</p>
<p><b>Lycée Professionnel de Faa'a</b> 98702 Faa'a Tél. : 40 80 32 00 - Fax : 40 80 32 01 Email : direction@lprfaaa.ensec.edu.pf</p>	<p>CAP Accompagnant éducatif petite enfance (12) CAP Employé de commerce multi-spécialités (15) CAP Maçon (12) CAP Menuisier fabricant de menuiserie, mobilier et agencement (12) CAP Métiers de la mode - vêtement flou (12) CAP Réparation des carrosseries (12) CAP Serrurier métallier (12) <b>2nde professionnelle famille métiers de la gestion administrative, du transport et de la logistique (30)</b> • BAC PRO Gestion administration (1ère et terminale) <b>2nde professionnelle famille métiers de la relation client (30)</b> • BAC PRO Métiers du commerce et de la vente, option A animation et gestion de l'espace commercial (1ère et terminale), section européenne Anglais <b>2nde professionnelle famille métiers de la construction durable du bâtiment et des travaux publics (30)</b> • BAC PRO Aménagement et finition du bâtiment (1ère et terminale) • BAC PRO Technicien du bâtiment : organisation et réalisation du gros œuvre TBORGO (1ère et terminale) BAC PRO Accompagnement soin et service à la personne, option structure couplée avec SPVL (15) BAC PRO Réparation des carrosseries (12) BAC PRO Métiers de la mode - vêtement (15) BAC PRO Métiers de la sécurité (24) BAC PRO Technicien en chaudronnerie industrielle (15) BAC PRO Technicien menuisier-agenceur (15) BAC PRO Service de proximité et de vie locale (15)</p>
<p><b>Lycée Hôtelier et du tourisme de Tahiti</b> 98717 Punaauia Tél. : 40 50 45 50 - Fax : 40 50 45 51 Email : direction@lychote.ensec.edu.pf INTERNAT *</p>	<p>CAP Cuisine (36) CAP Commercialisation et services en hôtel-café-restaurant (36) <b>2nde professionnelle famille métiers de l'alimentation (24)</b> • BAC PRO Boulanger-Pâtissier (1ère et terminale) <b>2nde professionnelle famille métiers de l'hôtellerie-restauration (48)</b> • BAC PRO Commercialisation et services en restauration (1ère et terminale) • BAC PRO Cuisine (1ère et terminale)</p>
<p><b>Lycée Professionnel de Mahina</b> 98709 Mahina Tél. : 40 50 12 50 - Fax : 40 48 24 97 Email : direction@lprmahie.ensec.edu.pf INTERNAT *</p>	<p>CAP Accompagnant éducatif petite enfance (12) CAP Électricien (24) CAP Installateur en froid et conditionnement d'air (12) CAP Installateur sanitaire (12) BAC PRO Accompagnement Soins et Services à la Personne option B : en structure (2nde pro commune aux 2 options) (30) <b>2nde professionnelle famille métiers de la beauté et du bien-être(30)</b> • BAC PRO Métiers de la coiffure (1ère et terminale) • BAC PRO Esthétique cosmétique parfumerie (1ère et terminale) BAC PRO Maintenance des Equipements Industriels MEI (26) BAC PRO Métiers de l'électricité et de ses environnements connectés MELEC (26) BAC PRO Services de Proximité et Vie Locale SPVL (18) BAC PRO Systèmes numériques SN option B audiovisuels, réseau et équipement domestiques (30) BAC PRO Technicien du froid et du conditionnement d'air TFCA (26)</p>
<p><b>Section d'Enseignement Professionnel du lycée Tuianu Le Gayic</b> 98712 Ppapara Tél. : 40 54 76 50 - Fax : 40 54 76 54 Email : direction@lycpapa.ensec.edu.pf INTERNAT *</p>	<p>CAP Production et service en restauration PSR (15) CAP Électricien (15) <b>2nde professionnelle famille métiers de la gestion administrative, du transport et de la logistique (60)</b> • BAC PRO Gestion Administration GA (1ère et terminale) • BAC PRO Transports(1ère et terminale) BAC PRO Hygiène propreté et stérilisation (17) BAC PRO Métiers de l'électricité et de ses environnements connectés MELEC (30)</p>
<p><b>Section d'Enseignement Professionnel du lycée Tairapu-Nui</b> 98719 Taravao Tél. : 40 54 71 71 - Fax : 40 57 00 47 Email : direction@lyctara.ensec.edu.pf Classe à horaires aménagés musique (CHAM) Classe à horaires aménagés danse (CHAD) INTERNAT *</p>	<p>CAP Assistant technique en milieu familial et collectif ATMFC (12) CAP Carreleur mosaïste (13) CAP Employé de commerce multi-spécialités (12) CAP Maintenance des matériels option C matériels d'espaces verts (10) CAP Menuisier fabricant de menuiserie, mobilier et agencement (15) CAP Peintre applicateur de revêtement (12) CAP Production et service en restauration PSR (15) CAP Serrurier métallier (15) <b>2nde professionnelle famille métiers de la gestion administrative, du transport et de la logistique (30)</b> • BAC PRO Gestion administration (1ère et terminale) <b>2nde professionnelle famille métiers de la relation client (30)</b> • BAC PRO Métiers de l'accueil (1ère et terminale) • BAC PRO Métiers du commerce et de la vente, option A animation et gestion de l'espace commercial (1ère et terminale) <b>2nde professionnelle famille Métiers de la construction durable du bâtiment et des travaux publics (30)</b> • BAC PRO Aménagement et finition du bâtiment (1ère et terminale) • BAC PRO Technicien du bâtiment organisation et réalisation du gros œuvre TBORGO (1ère et terminale) <b>2nde professionnelle famille métiers des études et de la modélisation numérique du bâtiment (30)</b> • BAC PRO Technicien d'études du bâtiment option A études et économie TB2E (1ère et terminal) • BAC PRO Technicien d'études du bâtiment option B assistant en architecture TB2A (1ère et terminale) BAC PRO Accompagnement Soins et Services à la Personne ASSP option A à domicile, option B en structure (2nde pro commune) (30) BAC PRO Maintenance des matériels option C matériels d'espaces verts BAC PRO Maintenance nautique (20)</p>

\*Information sur les internats en avant dernière page.

# Voie professionnelle

<p><b>Lycée Professionnel d'Uturoa</b> 98735 Uturoa Raiatea (Iles-du-vent) Tél. : 40 60 02 22 - Fax : 40 66 27 02 Email : direction@lprutur.ensec.edu.pf <i>INTERNAT * (ouvert le week-end pour les élèves de Huahine, Maupiti et Bora Bora)</i></p>	<p>CAP Accompagnant éducatif petite enfance (15) CAP Employé de commerce multi-spécialités (15) CAP Maintenance des véhicules automobile (10) CAP Menuisier fabricant de menuiserie mobilier et agencement (15) CAP Installateur en froid et conditionnement d'air (10) CAP Réparation et entretien des embarcations de plaisance (10) <b>2nde professionnelle famille métiers de la gestion administrative, du transport et de la logistique (30)</b> • BAC PRO Gestion administration (1ère et terminale) <b>2nde professionnelle famille métiers de la relation client (18)</b> • BAC PRO Métiers de l'accueil (1ère et terminale) <b>2nde professionnelle famille Métiers de la construction durable du bâtiment et des travaux publics (12)</b> • BAC PRO Ouvrage du bâtiment : métallerie (1ère et terminale) BAC PRO Accompagnement soins et services à la personne ASSP option A à domicile, option B en structure (2nde pro commune) (15) BAC PRO Maintenance nautique (20) BAC PRO Technicien menuisier-agenceur (15)</p>
<p><b>CETAD-SEP du lycée polyvalent Ihi-Tea no Vavau de Bora Bora</b> 98714 Vaitape Bora Bora (Iles-du-vent) Tél. : 40 60 57 00 - Fax : 40 67 78 30 Email : direction@clgbora.ensec.edu.pf</p>	<p>CPAP Petite et moyenne hôtellerie PMH (12) CPAP Polyvalent du bâtiment PB (12) <b>2nde professionnelle famille métiers de l'hôtellerie-restauration (24)</b> • BAC PRO Commercialisation et services en restauration (12) • BAC PRO Cuisine (12)</p>
<p><b>Lycée Professionnel Agricole d'Opunohu</b> 98728 Papetoai Moorea Tél. : 40 56 11 34 - Fax : 40 56 17 78 Email : lpa.opunohu@educagri.fr <i>INTERNAT (fermé le weekend) *</i></p>	<p>BAC PRO Aménagement paysager (26) BAC PRO Production horticoles (26) BAC PRO Technicien conseil vente en alimentation option produits alimentaires (26)</p>
<p><b>SEP du collège d'Atuona</b> 98741 Atuona Hiva Oa (Archipel des Marquises) Tél. : 40 91 70 70 - Fax : 40 92 75 52 Email : direction@clgatuoensec.edu.pf <i>INTERNAT *</i></p>	<p><b>2nde professionnelle famille métiers de la gestion administrative, du transport et de la logistique (24)</b> • BAC PRO Gestion administration (1ère et terminale)</p>
<p><b>CETAD de Faaroo</b> 98735 Taputapuatea Faaroo Uturoa Raiatea (Iles-du-vent) Tél. : 40 60 07 60 - Fax : 40 60 00 42 Email : direction@clgfaaar.ensec.edu.pf</p>	<p>CPAP Petite et moyenne hôtellerie PMH (12) CPAP Polyvalent du bâtiment PB (12)</p>
<p><b>CETAD de Rangiroa</b> 98775 Rangiroa (Archipel des Tuamotu) Tél. : 40 96 72 96 - Fax : 40 96 72 47 Email : direction@clgrang.ensec.edu.pf</p>	<p>CPAP Petite et moyenne hôtellerie PMH (12) CPAP Polyvalent du bâtiment (12) CPMA Option B Gravure sur nacre</p>
<p><b>CETAD de Hao</b> 98767 Otepa Hao (Archipel des Tuamotu) Tél. : 40 97 02 99 - Fax : 40 97 02 51 Email : direction@clghao.ensec.edu.pf</p>	<p>CPAP Petite et moyenne hôtellerie PMH (12) CPAP Gestion et exploitation en milieu marin GEMM (12)</p>
<p><b>CETAD de Mataura</b> 98700 Mataura Tubuai (Archipel des Australes) Tél. : 40 93 23 93 - Fax : 40 95 05 58 Email : direction@clgmata.ensec.edu.pf</p>	<p>CPAP Petite et moyenne hôtellerie PMH (12)</p>
<p><b>CETAD de Ua Pou</b> 98745 Hakahau Ua Pou (Archipel des Marquises) Tél. : 40 92 53 83 - Fax : 40 92 51 78 Email : direction@clguapo.ensec.edu.pf</p>	<p>CPAP Petite et moyenne hôtellerie PMH (12) CPAP Polyvalent du bâtiment (12)</p>
<p><b>CETAD de Taiohae</b> 98742 Taiohae Nuku hiva (Archipel des Marquises) Tél. : 40 92 04 67 - Fax : 40 92 05 52 Email : direction@clgtaio.ensec.edu.pf</p>	<p>CPAP Petite et moyenne hôtellerie PMH (12) CPMA option A Sculpture (12)</p>
<p><b>CETAD d'Afareaitu</b> 98728 Afareaitu - Moorea Tél : 40 55.06.55 - Fax : 40 550.660 Email : direction@clgafar.ensec.edu.pf</p>	<p>CPAP Polyvalent du bâtiment PB (12)</p>
<p><b>CETAD de Pao Pao</b> 98728 Paopao - Moorea Tél. : 40 55 00 65 - Fax : 40 56 25 49 Email : direction@clgpaop.ensec.edu.pf</p>	<p>CPAP Petite et moyenne hôtellerie PMH (12) CPAP Exploitation polynésienne horticole et rurale EPHR (12)</p>
<b>Lycées privés sous contrat</b>	<b>Diplômes préparés</b>
<p><b>Lycée Samuel Raapoto</b> 98701 Arue Tél.: 40 50 21 50 - Fax : 40 58 47 83 Email : lsr@epm.edu.pf LV facultative : Reo Maohi</p>	<p>BAC PRO Artisanat et métiers d'art option marchandisage visuel <b>2nde professionnelle famille métiers de la gestion administrative, du transport et de la logistique</b> • BAC PRO Gestion administration (1ère et terminale) <b>2nde professionnelle famille métiers de la relation client</b> • BAC PRO Métiers de l'accueil (1ère et terminale)</p>
<p><b>Lycée professionnel Don Bosco</b> 98716 Pirae Tél. : 40 54 86 60 - Fax : 40 42 47 63 Email : secdir@donboco.ddec.pf Section européenne Éco-gestion Anglais</p>	<p>BAC PRO Artisanat et métiers d'art option communication visuelle plurimédia <b>2nde professionnelle famille métiers de la gestion administrative, du transport et de la logistique</b> • BAC PRO Gestion administration (1ère et terminale) • BAC PRO Logistique (1ère et terminale) <b>2nde professionnelle famille métiers de la relation client</b> • Métiers du commerce et de la vente, option B prospection clientèle et valorisation de l'offre commerciale (1ère et terminale) BAC PRO Métiers de la sécurité</p>



<b>Lycée professionnel St Joseph Punaauia</b> 98717 Punaauia Tél. : 40 54 13 10 - Fax : 40 42 88 27 Email : directab@stjoseph.ddec.pf	CAP Art et techniques de la bijouterie-joaillerie CAP Production et service en restauration PSR (à confirmer) <b>2nde professionnelle famille Métiers de la construction durable du bâtiment et des travaux publics</b> <ul style="list-style-type: none"> <li>BAC PRO Aménagement et finition du bâtiment (1ère et terminale)</li> <li>BAC PRO Accompagnement Soins et Services à la Personne ASSP</li> </ul> <b>2nde professionnelle famille Métiers de l'alimentation</b> <ul style="list-style-type: none"> <li>BAC PRO Boucher, charcutier, traiteur (1ère et terminale)</li> <li>BAC PRO Poissonnier écailler traiteur (1ère et terminale)</li> </ul> <b>2nde professionnelle famille Métiers de la beauté et du bien-être</b> <ul style="list-style-type: none"> <li>BAC PRO Esthétique cosmétique parfumerie (1ère et terminale)</li> </ul> BAC PRO Etude et réalisation d'agencement BAC PRO Maintenance des équipements industriels MEI BAC PRO Métiers de l'électricité et de ses environnements connectés MELEC BAC PRO Systèmes numériques option A Sécurité et sécurité des infrastructures, de l'habitat et du tertiaire (SSIHT)
<b>Collège - Lycée du Sacré Cœur</b> 98 719 Taravao Tél. : 40 54 70 40 - Fax : 40 57 77 06 Email : directab@sct.ddec.pf	CAP Cuisine CAP Maçon BAC PRO Maintenance des équipements industriels MEI BAC PRO Technicien constructeur bois
<b>Lycée professionnel protestant Tuteao A Vaiho</b> 98735 Uturoa RAIATEA Tél. : 40 66 31 53 - Fax : 40 66 11 25 Email : directab@camju.ddec.pf INTERNAT (si 5 élèves minimum) - Tél : 40 66 31 58	CPAP Exploitation polynésienne horticole et rurale <b>2nde professionnelle famille Métiers de la construction durable du bâtiment et des travaux publics</b> <ul style="list-style-type: none"> <li>BAC PRO Technicien du bâtiment : organisation et réalisation du gros œuvre TBORGO (1ère et terminale)</li> </ul> <b>2nde professionnelle famille métiers de l'hôtellerie-restauration (48)</b> <ul style="list-style-type: none"> <li>BAC PRO Commercialisation et services en restauration (1ère et terminale)</li> <li>BAC PRO Cuisine (1ère et terminale)</li> </ul> Bac PRO Métiers de la sécurité
<b>Lycée Anne-Marie Javouhey</b> 98735 Uturoa RAIATEA Tél. : 40 60 06 06 - Fax : 40 66 11 52 Email : directab@camju.ddec.pf Section européenne Histoire-Anglais INTERNAT fermé le week-end	BAC PRO Métiers de l'Electricité et de ses Environnements Connectés MELEC
<b>Lycée d'enseignement agricole de Taravao</b> Tél. : 89 45 28 29 Email : leapt@epm.edu.pf	BAC PRO Bio-industries de transformation (NC) BAC PRO Production aquacoles (NC)
<b>CED (1) et MFR (2) privés sous contrat</b>	<b>Diplômes préparés</b>
<b>CED du Lycée Saint François</b> 98769 Makemo (Archipel des Tuamotu) Tél. : 40 98 02 31 - Fax : 40 98 02 28 Email : secdir@makemo.ddec.pf	CAP Réparation et entretien des embarcations de plaisance
<b>Collège-CED Saint-Raphaël de Rikitea</b> 98755 Rikitea Mangareva (Archipel des Gambier) Tél. : 40 97 82 89 - Fax : 40 97 83 92 Email : secdir@rikitea.ddec.pf	CPMA option B gravure CPAP Exploitation polynésienne horticole et rurale BPMA Brevet polynésien des métiers d'art option B gravure
<b>Lycée Agricole des Marquises</b> 98742 Taiohae Tél. : 40 92 06 67 - Fax : 40 92 03 38 Email : directab@taiohae.ddec.pf	CAP Agriculture des régions chaudes ARC option à confirmer BAC PRO Conduite et gestion de l'entreprise agricole spécialité polyculture élevage
<b>MFR de Papara - Filles</b> 98712 Papara Tél. / Fax : 40 57 58 56 Email : mfrpaparaf@mail.pf	CAPA Services aux personnes et vente en espace rural (section filles)
<b>MFR de Vairoa - Garçons</b> 98719 Taravao Tel. / Fax : 40 57 18 25 Email : mfrvairoa-g@mail.pf	CAPA Agriculture des régions chaudes ARC option productions végétales
<b>MFR de Hao</b> 98767 Otepa Hao (Archipel des Tuamotu) Tel. / Fax : 40 97 05 80 Email : mfrhao@mail.pf	CAPA Agriculture des régions chaudes ARC option productions végétales
<b>MFR de Tahaa</b> 98733 Patio Tahaa (Iles-du-vent) Tel. / Fax : 40 65 60 82 Email : mfrtahaa@mail.pf	CAPA Agriculture des régions chaudes ARC option productions animales CAPA Agriculture des régions chaudes ARC option productions végétales
<b>MFR de Huahine</b> 98731 Fare Huahine (Iles-du-vent) Tel. / Fax : 40 68 76 13 Email : mfrhuahine@mail.pf	CAPA Agriculture des régions chaudes ARC option productions végétales
<b>MFR de Rurutu</b> 98753 Moerai (Archipel des Australes) Tel. / Fax : 40 94 06 79 Email : mfrurutu@mail.pf	CAPA Agriculture des régions chaudes ARC option productions animales CAPA Agriculture des régions chaudes ARC option productions végétales

(1) Centres d'Éducation au Développement

(2) Maisons Familiales Rurales - Établissements privés du ministère de l'Agriculture

Pour toute information d'ordre général, contacter le CPMFR au 40 58 27 00 ou 40 42 23 37 ou par courriel : mfrcp@mail.pf

# Les internats publics de Polynésie

## PLEI/WEI

### Mieux accueillir, encadrer et accompagner vos enfants admis en internat sur l'ensemble du territoire...

Les élèves internes bénéficient durant l'année scolaire de rapatriements à leur domicile familial selon les modalités suivantes :

- **journalière** : pour les élèves résidant et scolarisés sur la même île (voie terrestre et maritime – élèves du Fenua Aihere et Rapa) ou scolarisés sur une autre île (Moorea, Tahaa - voie maritime) ;
- **hebdomadaire** : pour les élèves résidant à Moorea, Tahaa et Marquises inscrits en internat (par voies maritime et terrestre) ;
- **mensuelle** : pour les élèves, résidents des îles sous le vent et scolarisés sur Raiatea
- **trimestrielle** : pour les élèves scolarisés sur une autre île mais au sein d'un même archipel (voies aérienne et maritime).
- **biannuelle** : pour les élèves scolarisés sur Tahiti-Moorea-Raiatea et résidents dans archipels autres que la Société (aérienne et maritime).

Toutefois, l'éparpillement géographique et les limites du réseau aérien ne permettant pas le retour des élèves dans leur foyer les weekends et lors des périodes de petites vacances, des dispositifs spécifiques ont été mis en place afin d'atténuer le problème de l'éloignement familial, et de lutter contre le risque de déscolarisation.

### Les Weekends En Internat (WEI) et les Programmes de Loisirs En Internat (PLEI)

Encadrés par des associations de l'Éducation populaire, les élèves internes ne pouvant rentrer chez eux bénéficient tout au long de l'année durant les weekends et les périodes de petites vacances d'activités éducatives, socio-éducatives, culturelles, sportives et préventives.

#### Etablissements et effectifs WEI 2019-2020 :

Lycée de Taravao et LP Mahina (association FSCF) : 50 élèves  
 Lycée Tuianu Le Gayic (FOL) : 40 élèves  
 Lycées du Diadème et LPG (AHR) : 100  
 Collège/lycée Bora Bora (UI MANA PROJECT) : 20 élèves  
 Collège Afareaitu (Tamarii no Maiao) : 20 élèves  
 Collège Atunoa (FSCF) : 70 élèves  
 Collège Hao (FOL) : 125 élèves  
 Collège Makemo (FSCF) : 90 élèves  
 Collège Mataura (CPCV) : 60 élèves

Collège Rangiroa (CEMEA) : 140 élèves  
 Collège Rurutu (CPCV) : 45 élèves  
 Collège Taiohae (FSCF) : 35 élèves  
 Collège Ua Pou (FSCF) : 60 élèves  
 GOD Manihi (CEMEA) : 38 élèves  
 Lycée Uturoa (CPCV) : 95 élèves  
 LP Uturoa (CPCV) : 100 élèves  
 CJA Rimatara (CPCV) : 10 élèves  
 CED Taiohae (FSCF) : 35 élèves

#### Etablissements et effectifs PLEI 2019-2020 :

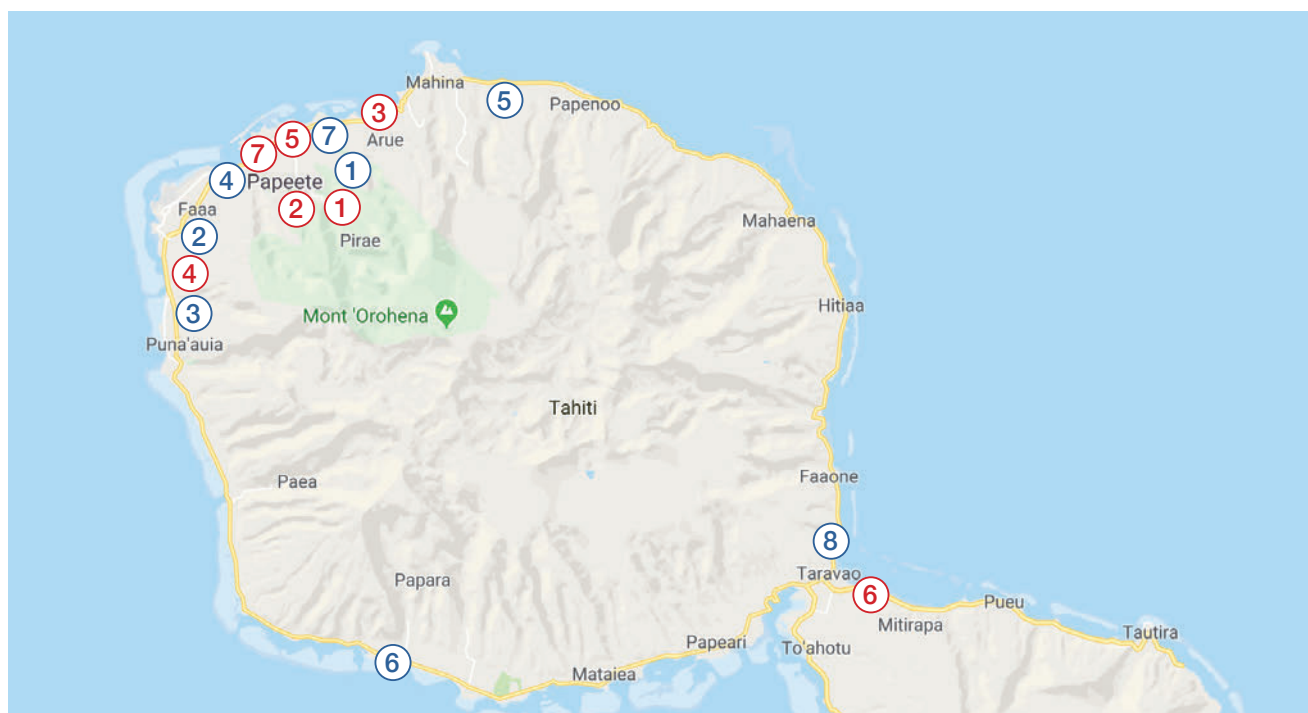
Les PLEI sont ouverts dès lors qu'il n'y a pas de rapatriement

Lycées de Tahiti (AHR) : 110 élèves  
 Clg Rangiroa + GOD Manihi (CEMEA) : 120 + 20 = 140 élèves  
 Clg Rurutu + clg Mataura (CPCV) : 44 + 60 = 104 élèves  
 Clg Hao (FOL) : 150 élèves  
 Clg Makemo + CED Rikitea + CED Taihoae (FSCF) : 94 + 41 + 46 = 181 élèves  
 CED Rikitea (FOL) : 40 élèves  
 CED Taiohae (FSCF) : 50 élèves  
 Collège Afareaitu (Tamarii no Maiao) : 20 élèves

LYCEES	PAUL GAUGUIN PAPEETE	DIADÉME PIRAE	LP MAHINA	HOTELIER PUNAAUIA	TUIANU LE GAYIC PAPARA	TAIRAPU NUI TARAVAO	LP UTUROA	ÎLES-SOUS-LE-VENT UTUROA	AGRICOLE OPUNOHU MOOREA
Tél.	40 54 00 54	40 54 26 00	40 50 12 50	40 50 45 50	40 54 76 50	40 54 71 71	40 60 02 22	40 60 06 30	40 56 11 34
Capacité accueil	60	392	216	258	130	248	160	252	140
Filles	40	200	61	178	80	248	80	168	60
Garçons	20	192	155	80	50		80	84	80
Ouvert le W.E	NON	limité : 28 F, 28 G	NON	NON	limité : 18 F, 18 G	OUI	OUI	OUI	NON
Ouvert pendant les petites vacances scolaires	Hébergement dans un des lycées de Tahiti dans le cadre du PLEI*						NON	NON	NON
Coût par trimestre (XPF)	19 800	18 900	19 800	19 800	19 800	19 800	19 800	19 800	1 <sup>er</sup> trim : 42 778 2 <sup>e</sup> trim : 36 666 3 <sup>e</sup> trim : 30 556

\*Un hébergement est proposé aux élèves qui n'ont pas de solution en famille d'accueil. Il est assuré dans un ou plusieurs des lycées publics selon le Programme de Loisirs Educatifs en Internats (PLEI) défini annuellement. Les élèves concernés doivent s'inscrire préalablement dans leur établissement.

## Géolocalisation des établissements

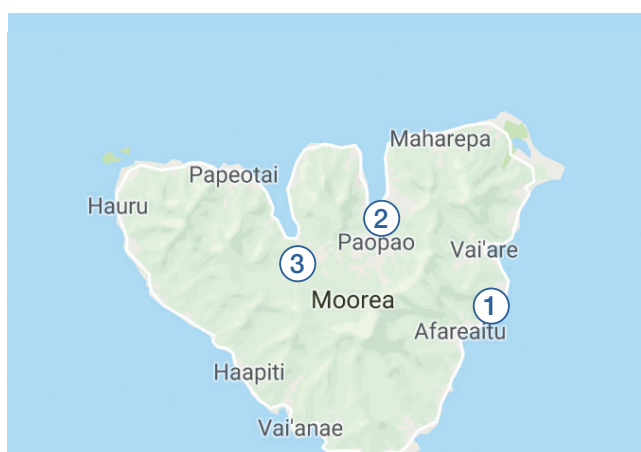


### ETABLISSEMENTS PUBLICS :

- 1 Lycée du DIADEME : Pirae
- 2 LP de FAAA : Faa'a
- 3 Lycée HÔTELIER : Punaauia
- 4 Lycée PAUL GAUGUIN : Papeete
- 5 LP de MAHINA : Mahina
- 6 Lycée TUIANU LE GAYIC : Papara
- 7 Lycée du DIADEME : Pirae
- 8 Lycée TAIARAPU NUI : Taravao

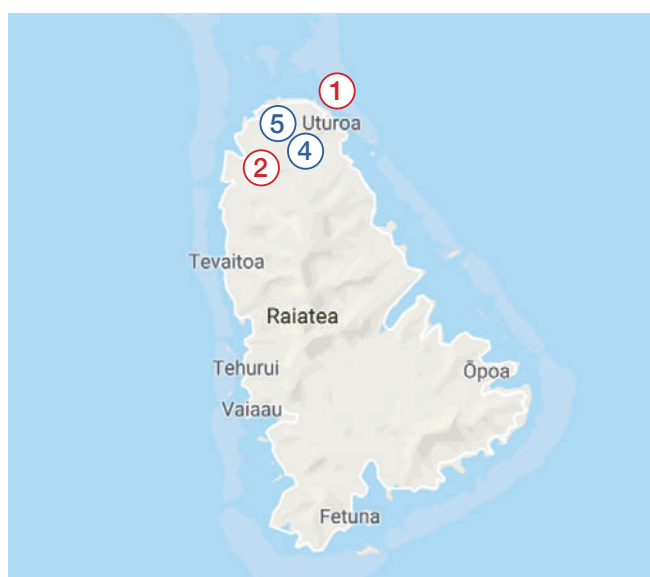
### ETABLISSEMENTS PRIVES SOUS CONTRAT :

- 1 Lycée ANNE-MARIE JAVOUHEY : Papeete
- 2 Lycée LA MENNAIS : Papeete
- 3 Lycée Samuel RAAPOTO : Arue
- 4 LP ST. JOSEPH : Punaauia
- 5 LP DON BOSCO : Pirae
- 6 Lycée SACRÉ COEUR : Taravao
- 7 Lycée POMARE IV : Papeete
- 8 Lycée AGRICOLE protestant : Taravao



### ETABLISSEMENTS PUBLICS :

- 1 Collège d'AFAREAITU : île de Moorea
- 2 Collège de PAOPAO : île de Moorea
- 3 Lycée agricole d'OPUNOHU : île de Moorea
- 4 Lycée des ÎLES SOUS LE VENT (LUT) : île de Raiatea
- 5 LP d'UTUROA : île de Raiatea



### ETABLISSEMENTS PRIVES SOUS CONTRAT :

- 1 LP TUTEAO A VAIHO : Uturoa, île de Raiatea
- 2 Lycée ANNE-MARIE JAVOUHEY : Uturoa, île de Raiatea



